

# Academi Gwelliant Cymru Canllaw Pecyn Cymorth



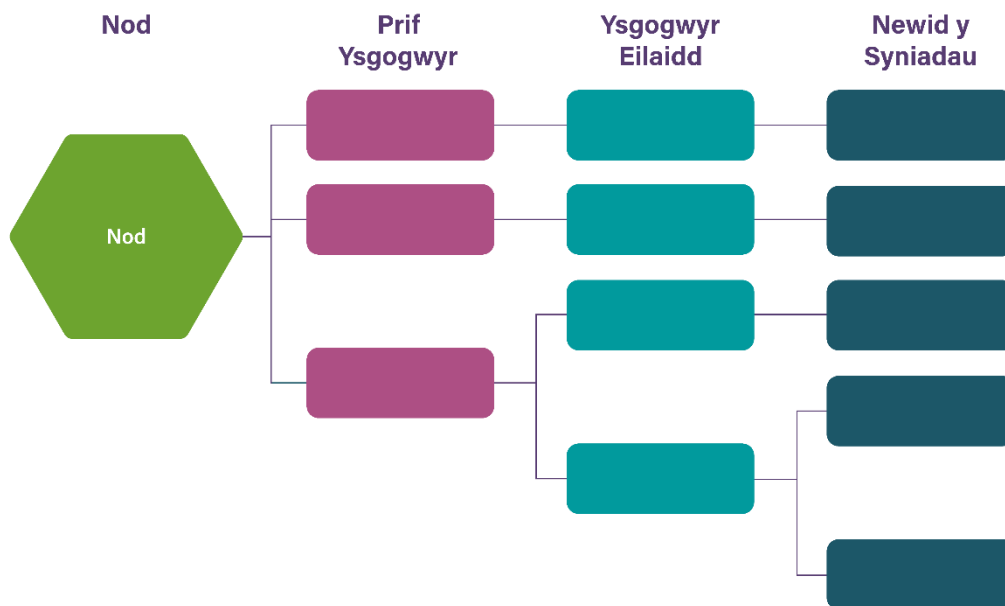
## Diagram Sbardun

## Cyflwyniad

Agwedd gyntaf unrhyw welliant yw deall y system sydd angen ei wella. Bydd diagram sbardun yn helpu gyda hyn. Mae'n offeryn gweledol ar gyfer gwneud gwelliannau sy'n cynrychioli theori'r tîm o'r hyn sy'n 'sbarduno' neu'n cyfrannu at gyflawni nod y prosiect gwella. Mae pedair cydran sy'n gysylltiedig â'i gilydd yn creu Diagram Sbardun ac felly'n disgrifio'r system sy'n gysylltiedig â'ch prosiect gwella:

- **Nod:** Dyma nod cyffredinol y prosiect. Dylai'r datganiad nod fod yn benodol, yn fesuradwy, yn gyraeddadwy, yn realistig a gyda therfyn amser.
- **Sbardunau Cynradd:** Mae'r rhain yn cynrychioli ffactorau allweddol sy'n dylanwadu'n uniongyrchol ar eich nod.
- **Sbardunau Eilaidd:** Dyma'r elfennau penodol a fydd yn cyfrannu at y sbardunau cynradd. Maen nhw'n torri'r sbardunau cynradd i mewn i gydrannau mwy manwl.
- **Syniadau Newid:** Dyma'r syniadau ar gyfer newid y gellir eu profi i ddylanwadu ar eich sbardunau eilaidd ac yn y pen draw effeithio ar eich nod.

Mae'n ffordd o osod allan yn systematig ffactorau neu sbardunau'r prosiect sydd angen eu newid er mwyn arwain at welliant.



**Diagram un: Darlun i ddangos diagram sbardun a sut mae pob rhan o'r diagram sbardun yn cysylltu â'r rhannau eraill.**

## Rhesymeg

Mae Diagram Sbardun yn offeryn gwerthfawr ar gyfer cynllunio a phrofi damcaniaethau ar gyfer prosiectau gwella am y rhesymau canlynol:

- **Cyflawni nodau a chydweithio.**

Mae diagram sbardun yn offeryn cyfathrebu a all eich galluogi i gyfleu eich prosiect gwella i eraill, gan ei wneud yn haws i'w ddeall. Gall hefyd helpu i hwyluso trafodaeth ymhlith y rhanddeiliaid i sicrhau bod pawb yn cyd-fynd â'r dulliau gwella. Gweler ein Canllaw Pecyn Cymorth ar gyfer Cynnwys Eraill **yma** am ragor o wybodaeth.

- **Archwilio'r ffactorau sy'n cyfrannu at y nod.**

Mae diagramau sbardun yn eich galluogi i nodi ac archwilio'r ffactorau allweddol sy'n dylanwadu ar eich nod gwella a'u trefnu yn sbardunau cynradd ac eilaidd.

- **Y berthynas rhwng achos ac effaith.**

Oherwydd bod y diagram sbardun yn trefnu ffactorau allweddol yn sbardunau cynradd ac eilaidd, mae'n eich helpu i ddeall y berthynas rhwng achos ac effaith. Bydd hyn yn ei dro yn llywio eich strategaeth newid ac yn eich helpu i gyflawni eich nod.

- **Fframwaith mesurau.**

Gall diagramau sbardun eich helpu i ddiffinio'ch mesurau. Gellir cysylltu mesurau penodol â phob sbardun a syniad ar gyfer newid.

- **Rheoli newid.**

Mae diagram sbardun yn helpu i gyfleu nodau'r prosiect, a'r ffactorau allweddol a fydd yn cyfrannu tuag at gyflawni'r nod, gyda rhanddeiliaid. Mae'n creu gweledigaeth y gall yr holl staff ei rhannu a gweithio tuag ati; bydd hyn yn helpu i reoli newid wrth wella gwasanaethau. Gweler ein Canllaw Pecyn Cymorth ar gyfer Rheoli Newid [yma](#) am fwy o wybodaeth.

## Cefndir

Gellir olrhain diagramau sbardun yn ôl i waith W.E. Demings ar y System Wybodaeth Ddwys (Gweler ein Canllaw Pecyn Cymorth Deall eich System [yma](#) am fwy o wybodaeth). Fodd bynnag, nid ydym yn gwybod pwy wnaeth greu diagramau sbardun gyntaf; yn hytrach, maent wedi esblygu dros amser yn sgil cyfraniad llawer o arbenigwyr ar greu gwelliant ac maent yn cael eu cydnabod yn eang fel elfen hanfodol o welliant.

## Pryd i'w ddefnyddio

Dylid datblygu diagram sbardun wrth ateb cwestiwn tri y Model ar gyfer Gwelliant: 'Pa newidiadau allwch chi eu gwneud a fydd yn arwain at welliant?' Gweler ein Canllaw Pecyn Cymorth Model ar gyfer Gwella [yma](#) am fwy o wybodaeth. Mae'n bwysig cofio nad ydynt yn statig a dylent esblygu wrth gael gwell dealltwriaeth o'r prosiect neu wrth i'r 'theori newid' ddatblygu.

## Sut i'w ddefnyddio

Mae sawl cam ynghlwm wrth greu diagram sbardun

### Cam Un: Datganiad Nod

Yn gyntaf, bydd yn rhaid dechrau gyda'ch datganiad nod. Bwriad hyn yw eich helpu i nodi'r hyn yr hoffech ei gyflawni. Rhaid iddo fod yn CAMPUS (Cyraeddadwy, Amserol, Mesuradwy, Penodol, Uchelgeisiol a Synhwyrrol). Gweler ein Canllaw Datblygu eich nod CAMPUS [yma](#) am ragor o wybodaeth. Byddwch eisoes wedi cytuno ar eich nod gyda'ch tîm prosiect a'ch rhanddeiliaid cyn i chi ddechrau gweithio ar eich diagram sbardun.

## Enghraifft: Gwella canran y cwmpïadau ar Ward X

### Datganiad Nod:

**Gostwng canran y cleifion sy'n cwmpo 25% i 10%  
ar ward X erbyn Ebrill 2024**

### **Cam Dau: Dadansoddiad rhanddeiliaid**

Yn ail, bydd angen i chi ddadansoddi pwy yw'r rhanddeiliaid i weld pwy sydd angen bod yn rhan o'r broses o greu eich diagram sbardun. Gweler ein Canllaw Pecyn Cymorth Cynnwys Eraill **yma** am ragor o wybodaeth.

### **Cam Tri: Cynhyrchu'r holl sbardunau posibl.**

Eich sbardunau posibl yw'r pethau y mae angen i chi ddylanwadu arnynt er mwyn cyflawni'ch nod. Trwy ymgysylltu â grŵp eang o rhanddeiliaid, gellir ystyried y system gyfan.

### **Cam Pedwar: Rhoi syniadau mewn i themâu.**

Yna bydd angen i chi ddod â'r syniadau hyn at ei gilydd mewn themâu. Penawdau'r themâu hyn fydd eich sbardunau cynradd. Sbardunau cynradd yw'r prif ffactorau a fydd yn dylanwadu'n uniongyrchol ar eich nod. Dyma'r meysydd eang yn y system sydd angen eu newid i gyflawni eich nod ac maent fel arfer yn gysylltiedig â'r seilwaith, prosesau, pobl ac o bosibl, y diwylliant. Yn realistig, ni ddylech gael mwy na 2-5 prif sbardun. Yn yr enghraifft isod, mae tair thema: yr amgylchedd, hyrwyddo symudedd a gweithgarwch, asesiadau risg unigol a chynllunio gofal.

## Enghraifft: Gwella canran y cwmpïadau ar Ward X

### Amgylchedd:

Lloriau Di-  
Lithro  
Mwy o reiliau  
canllaw

### Hyrwyddo Symudedd a Gweithgarwch:

Optimeiddio  
presenoldeb a  
gwelededd staff ar y  
ward

Annog rowndiau  
rheolaidd gan staff  
nyrsio i ymgysylltu â  
chleifion ac asesu eu  
hanghenion  
symudedd

### Asesiadau Risg Unigol a Chynllunio Gofal:

Gofal sy'n  
canolbwyntio ar yr  
unigolyn

Caniatáu i aelodau'r  
teulu ymweld a  
chefnogi cleifion yn  
ystod eu harhosiad.

Dylid cwblhau  
asesiad cwmpïadau  
ar gyfer pob claf pan  
maent yn cyrraedd.

## Cam Pump: Cynhyrchu Syniadau

Unwaith y byddwch wedi nodi'r rhanddeiliaid cywir, bydd angen i chi ddod at eich gilydd i gynhyrchu syniadau ar gyfer newid i'ch helpu i gyflawni eich nod. Dylent fod yn gysylltiedig â'ch sbardunau eilaidd ac yn canolbwyntio ar gamau gweithredu. Mae nifer o dechnegau y gallwch eu defnyddio i ddatblygu eich syniadau newid. Gweler ein canllaw Pecyn Cymorth ar gyfer Meddwl Dargyfeiriol a Chydgyfeiriol **yma** i gael rhagor o wybodaeth am dechnegau y gallwch eu defnyddio i ddatblygu syniadau newid.

## Enghraifft: Gwella canran y cwmpïadau ar Ward X

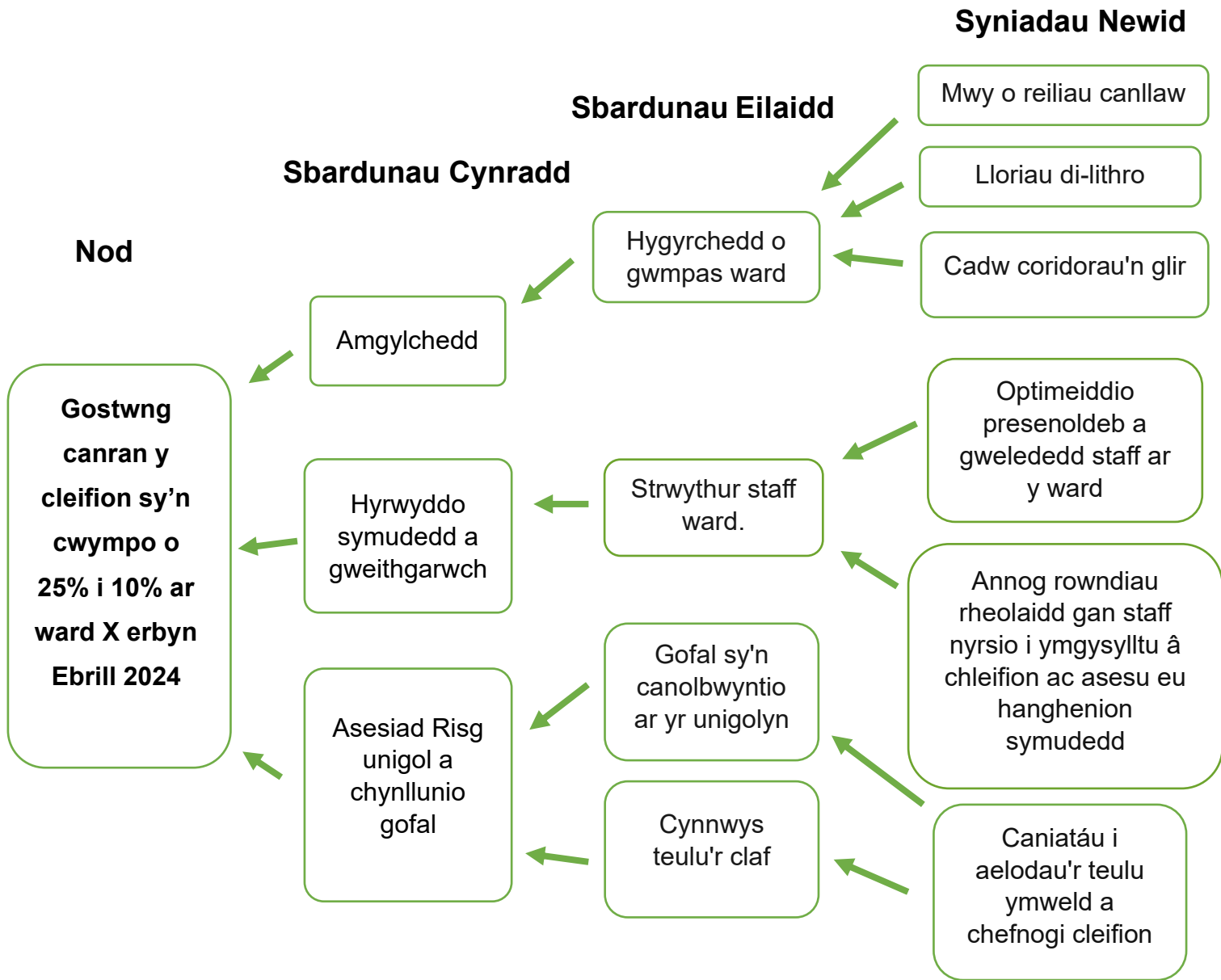
### Syniadau a gynhyrchwyd:

- Caniatáu i aelodau o'r teulu ymweld a chefnogi yn ystod eu harhosiad.
- Optimeiddio presenoldeb a gwelededd staff ar y ward.
- Gofal sy'n canolbwyntio ar yr unigolyn.
- Mwy o reiliau canllaw.
- Lloriau di-lithro.
- Cynnwys teulu cleifion i ddeall anghenion.
- Annog rowndiau rheolaidd gan staff nyrsio i ymgysylltu â chleifion ac asesu eu hanghenion symudedd.
- Cadw coridorau'n glir.
- Asesiad cwmpïadau llawn wedi ei gwblhau wrth i glaf gyrraedd y ward.
- Rhoi mynediad i staff i'r systemau TG

### **Cam Chwch: Y Diagram Sbardun**

Nawr bod y wybodaeth gennych am y sbardunau cynradd, y sbardunau eilaidd, a'r syniadau ar gyfer newid, gallwch greu eich diagram sbardun. Gallwch ychwanegu llinellau perthynas sy'n dangos y cysylltiadau rhwng y syniadau ar gyfer newid a'r sbardun y mae pob syniad newid yn dylanwadu arno a'r cysylltiadau rhwng y sbardunau eilaidd a chynradd. Mae'r syniadau hynny sydd â chysylltiad â mwy nag un sbardun yn debygol o gael yr effaith fwyaf a dylid eu blaenoriaethu dros syniadau newid eraill. Nawr rydych yn barod i ddatblygu eich mesurau; edrychwch ar ein canllaw pecyn cymorth ar gyfer Cynllun Mesurau am fwy o fanylion.

**Enghraifft: Gwella canran y cwmpïadau ar Ward X**



Trwy ddechrau gyda chynhyrchu syniadau a gweithio'n ôl tuag at eich prif sbardunau, mae'r dull uchod yn harneisio'r math o feddwl creadigol sydd ei angen yn aml i ddatrys y problemau cymhleth ac ofnadwy hynny y mae rhywun yn eu canfod trwy'r system gofal iechyd. Dylid nodi y gellir cwblhau diagram sbardun o'r chwith i'r dde hefyd, gan ddechrau gyda nod y prosiect. Mae'r nod yn helpu i adnabod y sbardunau cynradd, sydd yn eu tro yn dangos beth yw'r sbardunau eilaidd. Yna datblygir y syniadau ar gyfer newid sy'n cysylltu â'r sbardunau eilaidd. Mae hwn yn ddull rhesymegol sy'n gweithio'n dda gyda phroblemau llai cymhleth y gellir eu rhannu'n daclus.

## Beth nesaf?

Cyn i chi greu eich Diagram Sbardun bydd angen i chi gasglu eich data sylfaenol a deall eich system i'ch galluogi i ddiffinio eich problem a'ch nod (gweler ein Canllaw Pecyn Cymorth Deall eich System yma a Chanllaw Pecyn Cymorth Mesur er mwyn Gwella yma am ragor o wybodaeth). Gellir profi eich syniadau newid gan ddefnyddio Cynllunio, Gwneud, Astudio, Gweithredu (PDSA). Gweler ein Canllaw Pecyn Cymorth Model ar gyfer Gwella yma a Canllaw Pecyn Cymorth Profi Newidiadau yma i gael rhagor o wybodaeth. Gallwch ddefnyddio canlyniadau o ymarferion mapio prosesau a dulliau gwella fel diagram Asgwrn Pysgodyn (Gweler Canllaw Pecyn Cymorth Diagram Asgwrn Pysgodyn yma am ragor o wybodaeth) i ddadansoddi achos ac effaith i'ch helpu i ddatblygu eich damcaniaeth newid (Gweler ein Canllaw Pecyn Cymorth Mapio Prosesau yma a Canllaw Pecyn Cymorth Deall eich System yma am fwy o wybodaeth).

## Awgrymiadau defnyddiol

Cofiwch, mae creu diagram sbardun yn broses gydweithredol sy'n gofyn am gyfraniad yr holl randdeiliaid perthnasol. Mae'n bwysig nodi y gall sbardunau eilaidd fod yn gysylltiedig â mwy nag un sbardun cynradd. Gall mwy nag un syniad newid fod yn gysylltiedig ag un sbardun eilaidd. I ddangos cryfder y berthynas rhwng gwahanol ffactorau'r diagram sbardun, efallai yr hoffech ddefnyddio llinellau perthynas sy'n solid os yw'n gryf, wedi'u dotio os yn wannach. Nid yw diagramau sbardun yn statig, dylech fireinio'r diagram statig wrth i chi redeg cylchoedd PDSA. Gallwch ei ddefnyddio fel canolbwynt mewn cyfarfodydd gwella.

## Adnoddau Ychwanegol

Os hoffech ddysgu mwy am wneud gwelliannau i'ch gweithle, edrychwch ar ein gwefan i weld beth allwn ni ei gynnis i chi <https://phw.nhs.wales/services-and-teams/improvement-cymru/improvement-cymru-academy/> neu anfonwch e-bost atom yn [academigwelliantcymru@wales.nhs.uk](mailto:academigwelliantcymru@wales.nhs.uk) i gael gwybod am y cyrsiau gwella y gallwn eu cynnis.

## Darllen Pellach

Brandon, B., and Provost, L. (2015) *What's your theory?* Mae diagram sbardun yn offeryn ar gyfer adeiladu a phrofi damcaniaethau ar gyfer gwelliant. Ar gael yn: [http://www.apiweb.org/QP\\_whats-your-theory\\_201507.pdf](http://www.apiweb.org/QP_whats-your-theory_201507.pdf) (Cyrchwyd 30 Awst 2022).

Institute for Healthcare Improvement (2017). *QI Essential Toolkit: Driver Diagram*. Ar gael yn: <http://www.ihl.org/resources/Pages/Tools/Quality-Improvement-Essentials-Toolkit.aspx> (10 Hydref 2024).

Langley, G.L, Moen, R.D., Nolan, K.M., Nolan, T. W., Normal, C. L., Provost, L. P. (2009). *The Improvement Guide: A practical approach to enhancing organisational performance*. 2<sup>nd</sup> edn. USA. Jossey-Bas

Institute for Healthcare Improvement. (2016). Whiteboard Driver Diagram. Ar gael yn: [Whiteboard Driver Diagrams - YouTube](#) (Cyrchwyd 10 Hydref 2024).

NHS Scotland. (Dim dyddiad). Quality Improvement Zone: Driver Diagrams. Ar gael yn: <https://learn.nes.nhs.scot/2278> (Cyrchwyd 05/09/2024)

# Templed Diagram Sbardun

**Nod**

**Prif Ysgogwyr**

**Ysgogwyr Eilaidd**

**Newid y Syniadau**

