

## National Pathology Programme Newsletter - January 2024

### Welcome to our Newsletter!

The Newsletter is quarterly and keeps you updated with our recent work, achievements, and future plans.

In this edition:

- National Pathology Programme updated organogram and NHS Wales Executive stakeholder Update
- Good News Story - Award Winners!
- South East Regional Pathology Programme Update
- South West Regional Pathology Programme Update
- Focus On... Our new Pathology Practice Education Facilitator 'pilot'
- Key Information - Bowel Screening - Wales expands screening programme
- Save The Date...

---

## Programme Background

The National Pathology Programme is a strategic body in Wales sitting within the NHS Wales Executive, which is in turn hosted by Public Health Wales. Its remit is to work with Health Boards and Trusts across Wales to support the development of high quality, effective and sustainable pathology services. Priority areas for improvement that are the focus of the National Programme were originally identified in the *Pathology Statement of Intent (2019)* and current work is aligned with the *Diagnostics Recovery and Transformation Strategy for Wales (2023 – 2025)*.

---

## Updates on the key areas of our work

### Workforce, Training and Education

Work has continued on a number of improvement areas:

The strategy paper and action plan to develop pathology workforce sustainability, training and education over the next 5 years has been reviewed by workstream peers, colleagues in HEIW and other stakeholders. The comments have been considered and the revised strategy and action plan has been sent out to PWEG members for sign-off at its January meeting. It will then follow the Programme governance and be submitted to the Programme Strategic Group for approval, and then be taken to the National Diagnostics Strategic and Operational Board.

We are delighted that the 'pilot' of a Pathology Practice Education Facilitator (PEF) role in the SE Wales health boards began in early November, with Tahir Mohammed in the role. More information about the 'pilot' can be found in the article in this newsletter, and there is a bio for Tahir in the 'Meet the Team' section.

The Programme continues to work with BCUHB and CVUHB Cellular Pathology to set up a trial training course for limited scope BMS reporting in support of the Bowel Screening Wales Programme, funded by the Moondance Cancer Initiative. We are setting up the arrangements for the 'pilot' training course so that it can start in BCUHB and CVUHB in 2024.

More content has been added to the Pathology SharePoint Training and Education pages, which form an interim Pathology 'virtual' academy. This is being developed to share training and education material/resources for all disciplines across the health boards/trusts. The paper on the quality assurance of the content is due to be signed off by the PWEG in the new year. In December further discussions took place with colleagues in HEIW about using the Y Ty Dysgu site for a 'permanent' online pathology academy, which would provide additional functionality for eLearning. We hope to be able to give more information about this exciting development in the next newsletter.

As always, we are extremely grateful to everyone involved in progressing these pieces of work.

## **Quality Assurance**

NHS Wales Executive has recently undergone a review and revision of governance arrangements and the National Pathology Programme has aligned with the National Planned Care Programme alongside the other strategic diagnostic modalities (Imaging and Endoscopy). Our Programme now feeds into the Welsh Government National Planned Care Board and it is anticipated that diagnostics will be required to provide this board with assurance in the form of service quality and performance data going forward. The Pathology Quality and Regulatory Compliance Group (PQARCG) is well placed to support this work and already has a good understanding of UKAS accreditation across the country, as well as providing peer support for those laboratories and services undergoing assessments or providing evidence to address non-conformities. This workstream has also recently compiled information relating to MHRA licencing of establishments. The Anatomical Pathology Compliance and Workforce Group (APCWG) was established in the latter part of 2023, which seeks to support Mortuary services in all matters relating to HTA licencing. It is anticipated that both PQARCG and APCWG will support work ongoing to develop a Pathology quality assurance dashboard, which in turn can be used to collate and provide information to feed into the National Planned Care Board in due course.

## **Point of Care Testing**

The Point of Care Testing Strategy Group continues to work through the detail of a national point of care testing plan supporting local service delivery (hybrid model). This is a key facet of the Welsh Government / NHS Wales Diagnostics Recovery and Transformation Strategy for Wales (2022 – 25) and will be further developed with a view to seeking approval in 2024.

## **Business Intelligence**

National Pathology Programme Business Intelligence activities and meetings have been on hold since June 2023 due to colleagues moving into new roles and the Programme as a whole becoming part of the National Planned Care Programme from October 2023. Whilst there is work ongoing to establish a diagnostics business intelligence function within the NHS Wales Executive, the National Pathology Programme has recently recruited a Business Intelligence analyst who will support our workstreams going forward. Initial priority areas include demand and capacity and also development of a Pathology quality assurance dashboard. We intend to reconvene the National Pathology Programme Business Intelligence meetings early in 2024.

## **Digital Cellular Pathology**

The National Pathology Programme Digital Cellular Pathology Group is developing a specification for procurement of a nationwide service solution. The Business Case underpinning the procurement has been updated in recent weeks to reflect indicative costs in the current market and is being shared with finance teams across all Health Boards for comment. Whilst the NHS in Wales faces significant financial challenges in the coming year, the National Programme is committed to identifying financial opportunities to take this project forward in 2024.

## **Communication**

The communication strategy is in its final phases and has been shared with the National Pathology Operational Manager Group for their ultimate review. The priority areas identified during the strategy formulation have generated momentum and are currently ongoing. These areas encompass outreach initiatives, the revamping of our National Pathology Programme Webpages, and engagement efforts with patients and clinicians. Regular updates on these developments are consistently provided during our workstream meetings.

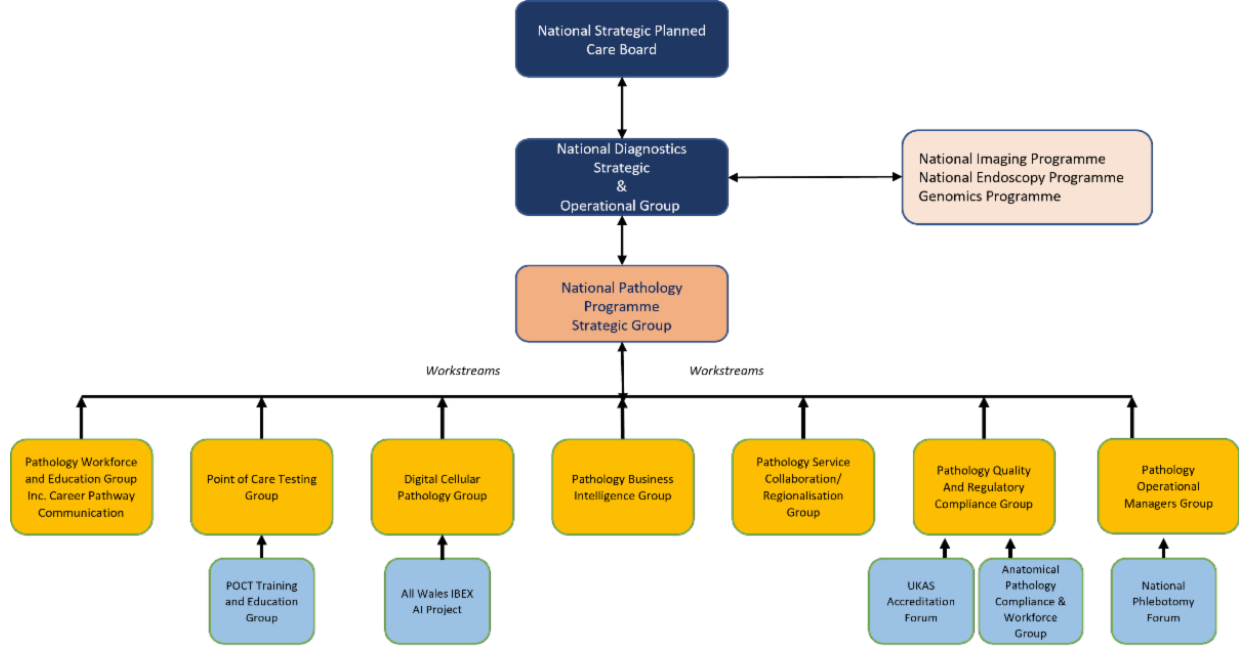
## **Pathology Regionalisation**

The National Pathology Programme continues to support, as required, ongoing work to develop regional service models in the South East and South West (ARCH) of the country. It is anticipated that these collaborations, driven by regional organisations, will lead to the creation of sustainable Pathology services better able to meet both current and future demand.

---

## **National Pathology Programme updated organogram and NHS Wales Executive stakeholder update**

As you may already be aware, the National Pathology Programme structure has changed. Please find below our new organogram that details our new structure.



**National Pathology Programme Governance Structure  
December 2023**

**National Pathology Programme Governance Structure**

In addition, we have enclosed the latest stakeholder update to offer additional insights into the integration of the National Pathology Programme with the NHS Wales Executive

**NHS Wales Executive stakeholder update November 2023**

**Good News Story**



We are delighted to report that the Ibox AI Project won the ‘Scaling up Innovation and Transformation’ award at the MediWales Innovation Awards ceremony on Thursday 7<sup>th</sup> December. The award was supported by Life Science Industry and presented by Dr Rob Orford, Chief Scientific Adviser for Health for Welsh Government. As reported in our last newsletter (NPP October Newsletter 2023) is aimed at evaluating the new CE approved IBEX Galen artificial intelligence application to support Pathologists in the diagnosis of prostatic biopsies, as well as enhancing the ongoing roll out of digital Pathology across Wales

Find out more about the winning projects here: [MediWales Innovation Awards 2023 - MediWales](#)



---

## South East Regional Pathology Programme Update

Mel Barker, Assistant DoTHS CTMUHB has set down a comprehensive update around the ongoing regionalisation project in the South East, bringing together Pathology services in CTMUHB, CAVUHB & ABUHB. Please click on the link below to read the latest update and next steps:

[Click here to read the South East Regional Project Update](#)

---

## West Wales Regional Pathology Programme Update

There have been further developments in the West Wales Regional Pathology Programme, bringing together Pathology services across West Wales to create a new Regional Pathology Service. Please click the links below to view the West Wales Regional Pathology Programme Sharepoint site for more information, and scroll down to read an update on the project from Rhydian Owen, Principal Programme Manager (ARCH)

[West Wales Regional Pathology Programme - RESEARCH & DESIGN \(sharepoint.com\)](#)

[Click here to read the South West Regional Project Update](#)

---

## Focus On

### **‘Pilot’ of a Pathology Practice Education Facilitator Role into Pathology Services**

Practice Education Facilitators (PEFs) are in place for some healthcare professions in NHS Wales, such as nursing, to support learning in practice and clinical placements. NHS England has also established a Pathology PEF programme and network, which is bringing benefits (see the article in the June 2023 Newsletter by Louise Jeffries, NHSE).

[Click Here to read the full article](#)

---

## Key Information

**Bowel Screening Wales Expands Screening Programme to include 51-54 year**

olds

Information was circulated by Bowel Screening Wales in October 2023 regarding the expansion of the Bowel Screening Programme for Wales to include new age groups. Please click on the link below for the full article and further information regarding this:

[Click here to read the full article](#)

---

## Changes to Services

### Canolfan Iechyd Genomig Cymru (Wales Genomic Health Centre): Notice of Relocation

From 6<sup>th</sup> November 2023, colleagues from Genomics Partnership Wales, All Wales Medical Genomics Service (AWMGS), Pathogen Genomics Unit (PenGU) and Public Health Genomics Programme, and Wales Gene Park, will begin relocating to a new facility in Coryton, North Cardiff.

[Click here for further details](#)

## Save The Date

**Health Education and Improvement Cymru (HEIW) will be holding the following event:**

**Healthcare Science Cymru 2024** will be a free to attend 2 day in-person event in Cardiff.

This event will be combining professional development, news on the latest education programmes and funding, and a scientific symposium. Please hold the date in your diary: Thursday 7<sup>th</sup> March to Friday 8<sup>th</sup> March 2024.

## THE IBMS AWARDS 2024 ARE NOW OPEN FOR ENTRIES!



The NEW IBMS Awards 2024 are now OPEN for entries! This inaugural event will provide a platform for the profession's finest to showcase their incredible achievements.

---

# Pathology Events

All Wales CUP Education Event 2024, Friday 26<sup>th</sup> January 2024 @ Radisson Blu Hotel, Cardiff:  
[All Wales CUP Education Event 2024 26th January 2024 \(constantcontact.com\)](https://www.constantcontact.com)

The Royal College of Pathologists conference on Genomics and Clinical Virology, February 18 – 23<sup>rd</sup>: [Genomics and Clinical Virology \(rcpath.org\)](https://rcpath.org)

22<sup>nd</sup> European Pathology Conference, London, April 25<sup>th</sup> – 26<sup>th</sup>: [Euro Pathology 2024 | 22 European Pathology Congress \(pathologyconferences.com\)](https://pathologyconferences.com)

BDIAP Molecular Pathology Study Day, London, March 4<sup>th</sup>: [Molecular Pathology | BDIAP](https://www.bdiap.org)

---

## The Programme team

<b>Alan Deacon</b>	National Pathology Programme Lead
<b>Adam Christian</b>	National Pathology Programme Clinical Lead
<b>Caity Thomas</b>	Senior Project Manager, Digital Cellular Pathology
<b>Kim Williams</b>	Senior Project Manager
<b>Jane Long</b>	Project Manager, Pathology workforce, training and education
<b>Lisa McCutcheon</b>	Project Manager, Pathology communications and engagement
<b>Leanne Barker</b>	Senior Project Support Officer
<b>Joanne Everett</b>	Senior Project Support Officer
<b>Nick Francis</b>	Senior Project Support Officer

... and our new recruits:

**Tahir Mohammed** Pathology Practice Education Facilitator

I'm Tahir, a Practice Educator Facilitator (PEF) for Pathology services in South East Wales. I have over 15 years' experience in diagnostic pathology, both in the public and private sector. I joined ABUHB as a Biomedical Scientist in 2006 and progressed to a Biochemistry senior, acquiring a position as a training officer and automation lead. I then went on to manage the All Wales IP5 Covid Laboratory in Newport and then to work for Siemens as a Product Health Manager.

My key interests include teaching, service improvement and innovation, and I believe passionately in diagnostics being a facilitator for clinical decision making.

I am looking forward to taking on this new challenge, especially as our pathology services are under immense pressure. I plan to contribute to the ongoing work the National Pathology Programme is undertaking with a focus on developing a sustainable workforce, training and education across all disciplines. I am keen to hear of the issues surrounding training across pathology with the aim to providing a solution. I feel privileged to be working with the Programme to make a positive impact for our service providers and service users.

**Lauren O'Gorman** Business Intelligence

I'm Lauren, an Advanced Health Intelligence Analyst for the Health Intelligence Service supporting Networks & Planning. I have recently completed a master's degree in data science and analytics and have ten years' experience working in health intelligence, having previously worked at the Welsh Cancer Intelligence and Surveillance Unit, the Communicable Disease Surveillance Centre and the Vaccine Preventable Disease Programme.

I'm passionate about making complex data accessible and understandable. My goal is to foster a culture of data literacy which sees health data not just as information but as a strategic asset that empowers informed decision-making.

Outside of work, you will find me enjoying the outdoors with my three children when the weather allows, or reading crime fiction when it doesn't.

---

## Contact us

Please email [NHSWHC.National.Pathology.Programmes@wales.nhs.uk](mailto:NHSWHC.National.Pathology.Programmes@wales.nhs.uk) if you would like:

- to be added to the circulation list for our newsletter
- to provide feedback or contributions
- opportunities to engage with the work of the Programme

**Website:** We will be updating our pages on the NHS Executive website with new content soon.

## Next edition – April 2024



## Cylchlythyr y Rhaglen Batholeg Genedlaethol – Ionawr 2024 Croeso i'n Cylchlythyr!

Cylchlythyr chwarterol yw hwn ac mae'n rhoi ichi'r newyddion diweddaraf am ein gwaith diweddar, ein cyflawniadau, a'n cynlluniau i'r dyfodol.

Yn y rhifyn hwn:

- Rhaglen Patoleg Cenedlaethol, organogram diweddarwyd ac Diweddariad rhanddeiliwr Excwmibwyr GIG Cymru
- Stori Newyddion Da - Enillwyr gwobrau!
- Diweddariad ar Raglen Patholeg Ranbarthol y De-ddwyrain
- Diweddariad ar Raglen Patholeg Ranbarthol y De Orllewin
- Ffocws Ar... Ein Hwylusydd Addysg Ymarfer Patholeg Newydd
- Sgrinio Coluddion -Cymru yn ehangu rhaglen sgrinio
- Cadwch y Dyddiad

## Cefndir y Rhaglen:

Corff strategol yng Nghymru a saif o fewn Gweithrediaeth GIG Cymru, ac a gynhelir yn ei thro gan Iechyd Cyhoeddus Cymru, yw'r Rhaglen Batholeg Genedlaethol. Ei chylch gorchwyl yw gweithio gyda byrddau iechyd ac ymddiriedolaethau ar draws Cymru i gefnogi datblygiad gwasanaethau patholeg cynaliadwy, effeithiol ac o ansawdd. Cafodd y meysydd sydd i'w gwella fel blaenoriaeth sy'n ganolog i'r Rhaglen Genedlaethol eu nodi'n wreiddiol yn y Datganiad o Fwrdd Patholeg (2019) ac mae'r gwaith presennol yn gydnaws â'r ddogfen *Strategaeth Adfer a Thrawsnewid Diagnosteg yng Nghymru (2022 – 2025)*.

## Diweddariadau ar feysydd allweddol ein gwaith:

### Gweithlu, Hyfforddiant ac Addysg

Mae gwaith wedi parhau ar nifer o feysydd gwella:

Mae'r papur strategaeth a'r cynllun gweithredu i ddatblygu cynaliadwyedd, hyfforddiant ac addysg ar gyfer y gweithlu patholeg dros y pum mlynedd nesaf wedi'u hadolygu gan gymheiriad y ffrwd waith, cydweithwyr yn AaGIC a rhanddeiliaid eraill. Mae'r sylwadau wedi'u hystyried ac mae'r strategaeth ddiwygiedig a'r cynllun gweithredu wedi'u hanfon at aelodau PWEG i'w cymeradwyo yn ei gyfarfod ym mis Ionawr. Yna bydd yn dilyn trefn lywodraethu'r Rhaglen ac yn cael ei chyflwyno i Grŵp Strategol y Rhaglen i'w chymeradwyo, ac yna'n cael ei chyflwyno i'r Bwrdd Strategol a Gweithredol Diagnosteg Cenedlaethol.

Rydym wrth ein bodd bod y 'peilot' o rôl Hwylusydd Addysg Ymarfer ym maes Patholeg (PEF) ym myrddau iechyd De-ddwyrain Cymru wedi cychwyn ar ddechrau mis Tachwedd a bod Tahir Mohammed yn y rôl hon. Ceir rhagor o wybodaeth am y 'peilot' yn yr erthygl yn y cylchlythyr hwn, ac mae bywgraffiad ar gyfer Tahir yn yr adran 'Cwrdd â'r Tîm'. Mae'r Rhaglen yn parhau i weithio gyda Phatholeg Gellol BIPBC a BIPCF i drefnu cwrs

hyfforddi peilot ar gyfer adroddiadau BMS cwmpas cyfyngedig i gefnogi rhaglen Sgrinio Coluddion Cymru, a ariennir gan Moondance Cancer Initiative. Rydym yn rhoi'r trefniadau ar waith ar gyfer y cwrs hyfforddi 'peilot' fel y gall ddechrau yn BIPBC a BIPCF yn ystod 2024.

Mae rhagor o gynnwys wedi'i ychwanegu at dudalennau Hyfforddiant ac Addysg Patholeg SharePoint, sy'n ffurfio academi rithwir Patholeg interim. Mae hwn yn cael ei ddatblygu i rannu deunydd/adnoddau hyfforddi ac addysg ar gyfer pob disgyblaeth ar draws y byrddau/ymddiriedolaethau iechyd. Mae'r papur ar sicrhau ansawdd y cynnwys i'w gymeradwyo gan PWEG yn y flwyddyn newydd. Cynhaliwyd trafodaethau pellach ym mis Rhagfyr gyda chydweithwyr yn AaGIC ynghylch defnyddio safle'r Tŷ Dysgu ar gyfer academi patholeg ar-lein barhaol, a fyddai'n darparu swyddogaethau ychwanegol ar gyfer eDdysgu. Gobeithiwn allu rhoi rhagor o wybodaeth am y datblygiad cyffrous hwn i chi yn y cylchlythyr nesaf. Fel bob amser, rydym yn hynod ddiolchgar i bawb sy'n rhan o ddatblygu'r darnau hyn o waith.

## **Sicrhau Ansawdd**

Yn ddiweddar, mae Gweithrediaeth GIG Cymru wedi cael adolygiad a diwygiad o'i drefniadau llywodraethu ac mae'r Rhaglen Batholeg Genedlaethol wedi alinio â'r Rhaglen Genedlaethol ar gyfer Gofal wedi'i Gynllunio ochr yn ochr â dulliau diagnostig strategol eraill (Delweddu ac Endosgopi). Mae ein rhaglen bellach yn bwydo i mewn i Fwrdd Gofal wedi'i Gynllunio Cenedlaethol Llywodraeth Cymru a rhagwelir y bydd angen diagnosteg i roi sicrwydd i'r bwrdd hwn o ran data ansawdd y gwasanaeth a data perfformiad yn y dyfodol. Mae Grŵp Ansawdd Patholeg a Chydymffurfiaeth Reoleiddiol Cymru (PQARCG) mewn sefyllfa dda i gefnogi'r gwaith hwn ac mae ganddo eisoes ddealltwriaeth dda o achrediad UKAS ledled y wlad. Mae hefyd yn darparu cymorth cymheiriaid i'r labordai a'r gwasanaethau hynny sy'n cael eu hasesu neu sy'n darparu tystiolaeth i fynd i'r afael â diffyg cydymffurfio. Mae'r ffrwd waith hon hefyd wedi casglu gwybodaeth yn ymwneud â thrwyddedu sefydliadau gan yr Asiantaeth Rheoleiddio Meddyginiaethau a Chynhyrchion Gofal Iechyd (MHRA) yn ddiweddar. Sefydlwyd y Grŵp Cydymffurfiaeth Patholeg Anatomegol a'r Gweithlu (APCWG) ar ddiwedd 2023. Mae'n ceisio cefnogi gwasanaethau corffdai ym mhob mater sy'n ymwneud â thrwyddedu gan yr Awdurdod Meinweoedd Dynol (HTA). Rhagwelir y bydd PQARCG ac APCWG yn cefnogi gwaith sy'n mynd rhagddo i ddatblygu dangosfwrdd sicrwydd ansawdd patholeg, y gellir ei ddefnyddio yn ei dro i goladu a darparu gwybodaeth i'w bwydo i'r Bwrdd Gofal wedi'i Gynllunio Cenedlaethol maes o law.

## **Profi yn y Pwynt Gofal**

Mae'r Grŵp Strategaeth Profi Pwynt Gofal yn parhau i weithio drwy fanylion cynllun profi pwynt gofal cenedlaethol sy'n cefnogi darparu gwasanaethau lleol (model hybrid). Mae hon yn agwedd allweddol ar Strategaeth Adfer a Thrawsnewid Diagnosteg Llywodraeth Cymru / GIG Cymru (2022 – 25) a bydd yn cael ei datblygu ymhellach gyda'r bwriad o geisio cymeradwyaeth iddi yn ystod 2024.

## **Deallusrwydd busnes**

Mae gweithgareddau a chyfarfodydd Deallusrwydd Busnes y Rhaglen Batholeg Genedlaethol wedi'u gohirio ers mis Mehefin 2023 oherwydd bod cydweithwyr wedi symud i rolau newydd ac mae'r Rhaglen gyfan wedi dod yn rhan o'r Rhaglen Genedlaethol ar gyfer Gofal wedi'i Gynllunio ers mis Hydref 2023. Er bod gwaith yn mynd rhagddo i sefydlu swyddogaeth deallusrwydd busnes diagnosteg o fewn Gweithrediaeth GIG Cymru, mae'r Rhaglen Batholeg Genedlaethol wedi recriwtio dadansoddwr Deallusrwydd Busnes yn ddiweddar a fydd yn cefnogi ein ffyrddau gwaith. Mae meysydd blaenoriaeth cychwynnol yn cynnwys galw a chapasiti a hefyd datblygu dangosfwrdd sicrwydd ansawdd Patholeg. Rydym yn bwriadu ailgynnull cyfarfodydd Deallusrwydd Busnes y Rhaglen Batholeg Genedlaethol yn gynnar yn 2024.

## **Patholeg Gellog Ddigidol**

Mae Grŵp Patholeg Cellog Ddigidol y Rhaglen Patholeg Genedlaethol yn datblygu manyleb ar gyfer caffael datrysiad gwasanaeth cenedlaethol. Mae'r Achos Busnes sy'n sail i'r caffael wedi'i ddiweddarau yn ystod yr wythnosau diwethaf i adlewyrchu costau dangosol yn y farchnad bresennol ac mae'n cael ei rannu â thimau cyllid ar draws yr holl Fyrddau Iechyd i gael eu sylwadau arno. Er bod GIG Cymru yn wynebu heriau ariannol sylweddol yn y flwyddyn i ddod, mae'r Rhaglen Genedlaethol wedi ymrwymo i nodi cyfleoedd ariannol i fwrw'r prosiect hwn yn ei flaen yn 2024.

## **Cyfathrebu**

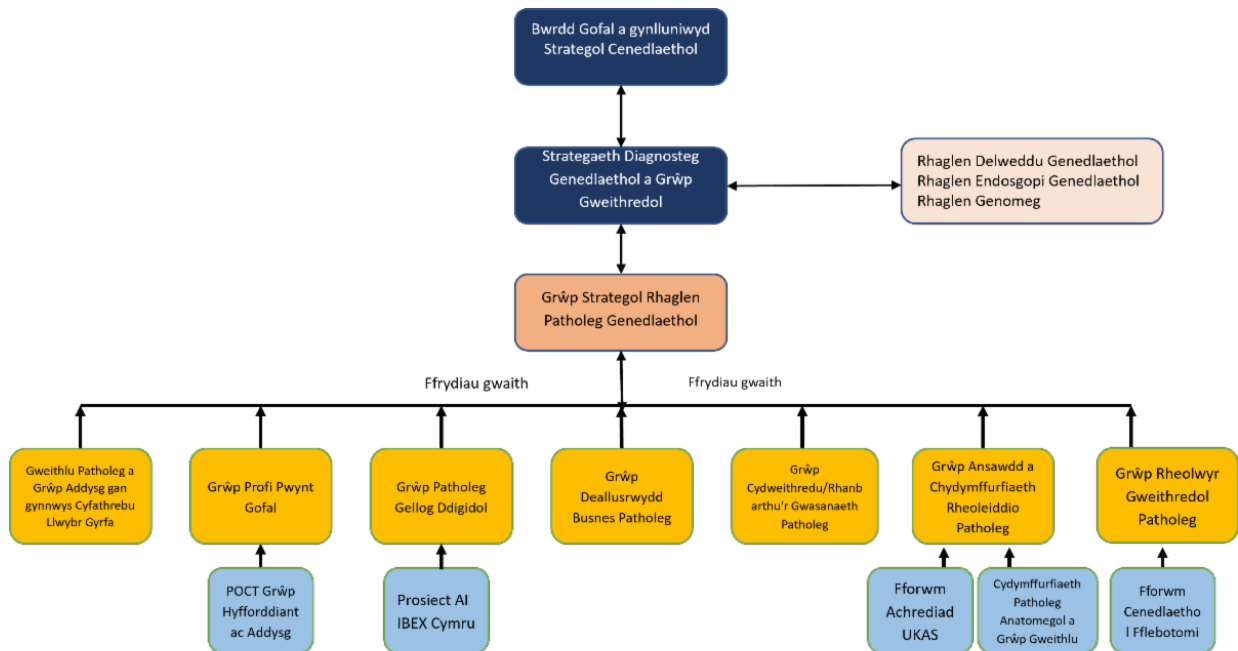
Mae'r strategaeth gyfathrebu yn ei chamau olaf ac wedi'i rhannu â'r Grŵp Rheolwyr Gweithredol Patholeg Cenedlaethol ar gyfer eu hadolygiad terfynol. Mae'r meysydd blaenoriaeth a nodwyd wrth lunio'r strategaeth wedi creu momentwm ac maent yn parhau ar hyn o bryd. Mae'r meysydd hyn yn cynnwys mentrau allgymorth, ailwampio tudalennau gwe ein Rhaglen Patholeg Genedlaethol, ac ymdrechion i ymgysylltu â chleifion a chlinigwyr. Darperir diweddariadau rheolaidd ar y datblygiadau hyn yn gyson yn ystod ein cyfarfodydd ffrwd gwaith.

# Rhanbartholi/Cydweithrediad y Gwasanaeth Patholeg

Mae'r Rhaglen Patholeg Genedlaethol yn parhau i gefnogi, yn ôl yr angen, waith parhaus i ddatblygu modelau gwasanaeth rhanbarthol yn Ne-ddwyrain a De-orllewin (ARCH) y wlad. Rhagwelir y bydd y cydweithrediaid hyn, a sbardunir gan sefydliadau rhanbarthol, yn arwain at greu gwasanaethau patholeg cynaliadwy sy'n gallu bodloni'r galw presennol a'r dyfodol yn well.

## Siart sefydliadol y Rhaglen Patholeg Genedlaethol wedi'i ddiweddarau a diweddariad i randdeiliaid Gweithrediaeth GIG Cymru

Mae'n bosibl eich bod eisoes yn gwybod bod strwythur y Rhaglen Patholeg Genedlaethol wedi newid. Mae organogram o'n strwythur newydd isod.



Strwythur Llywodraethu'r Rhaglen Patholeg Genedlaethol Rhagfyr 2023

### Strwythur Llywodraethu'r Rhaglen Patholeg Genedlaethol

Yn ogystal, rydym wedi amgáu'r newyddion diweddaraf i randdeiliaid er mwyn cynnig mewnwelediad ychwanegol i'r broses o integreiddio'r Rhaglen Patholeg Genedlaethol â Gweithrediaeth GIG Cymru.

### Y Weithrediaeth GIG Cymru Diweddariad Rhanddeiliad Tachwedd 2023

#### Stori Newyddion Da

Mae'n bleser gennym adrodd bod Prosiect Deallusrwydd Artiffisial ibex wedi ennill gwobr 'Scaling up Innovation and Transformation' yn seremoni Gwobrau Arloesedd MediWales a gynhaliwyd ddydd lau 7 Rhagfyr. Cefnogwyd y wobwr gan LifeScience Industry ac fe gafodd ei chyflwyno gan Dr Rob Orford,



Prif Gyngorydd Gwyddonol dros Iechyd Llywodraeth Cymru. Fel yr adroddwyd yn ein cylchlythyr diwethaf, nod y prosiect yw gwerthuso'r cymhwysiad dealluswydd artiffisial newydd ibex Galen a gymeradwywyd gan CE i gefnogi patholegwyr i wneud diagnosis o fiopsiau prostatig, yn ogystal â gwella'r broses barhaus o gyflwyno patholeg ddigidol ledled Cymru.

Dysgwch fwy am y prosiectau buddugol yma: [MediWales Innovation Awards 2023 - MediWales](#)



## Diweddariad ar Raglen Patholeg Ranbarthol y De-ddwyrain

Mae Mel Barker, Cyfarwyddwr Cynorthwyol Therapiau a Gwyddor Iechyd, wedi darparu diweddariad cynhwysfawr ar y prosiect rhanbartholi parhaus yn y De Ddwyrain. Mae'r prosiect yn dod â gwasanaethau Patholeg at ei gilydd yn BIPCTM, BIPCAF a BIPAB. Cliciwch ar y ddolen isod i ddarllen y diweddariad diweddaraf a'r camau nesaf:

[Diweddariad ar Raglen Patholeg Ranbarthol y De-Ddwyrain](#)

[Cliciwch yma i ddarllen yr erthygl llawn](#)

## Rhaglen Patholeg Ranbarthol Gorllewin Cymru

Mae yna ddatblygiadau pellach yn Rhaglen Patholeg Ranbarthol Gorllewin Cymru, gan ddod â gwasanaethau Patholeg ar draws Gorllewin Cymru ynghyd i greu Gwasanaeth Patholeg Ranbarthol newydd. Cliciwch ar y dolenni isod i weld gwefan SharePoint Rhaglen Patholeg Ranbarthol Gorllewin Cymru am ragor o wybodaeth, ac i ddarllen diweddariad ar y prosiect gan Rhydian Owen, Prif Reolwr Rhaglen (ARCH):

[Cliciwch yma i ddarllen yr erthygl llawn](#)

## Ffocws ar

### 'Peilota' Rôl Hwylusydd Addysg Ymarfer Patholeg yn y Gwasanaethau Patholeg

Mae Hwyluswyr Addysg Ymarfer (PEFs) wedi cael eu penodi i rai proffesiynau gofal iechyd, megis nyrsio, yn GIG Cymru, i gefnogi'r dysgu mewn ymarfer a lleoliadau clinigol. Mae GIG Lloegr hefyd wedi sefydlu rhaglen a rhwydwaith Hwyluswyr Addysg Ymarfer Patholeg sy'n dod â budd (gweler yr erthygl yng Nghylchlythyr Mehefin 2023 gan Louise Jeffries, NHSE).

[Cliciwch yma i ddarllen yr erthygl llawn](#)

## Gwybodaeth Allweddol

### Rhaglen Sgrinio Coluddion yn ehangu i gynnwys pobl 51-54 oed

Wnaeth Sgrinio Coluddion Cymru dosbarthu gwybodaeth ym mis Hydref 2023 ynghylch ehangu Rhaglen Sgrinio Coluddion Cymru i gynnwys grwpiau oedran newydd. Cliciwch ar y ddolen isod am yr erthygl llawn a gwybodaeth bellach am hyn:

[Cliciwch yma i ddarllen yr erthygl llawn](#)

## Newidiadau i'r Gwasanaethau

### Canolfan Iechyd Genomig Cymru: Hysbysiad Adleoli

O 6 Tachwedd 2023, bydd cydweithwyr o Bartneriaeth Genomeg Cymru, Gwasanaeth Genomeg Meddygol Cymru Gyfan (AWMGS), Uned Genomeg Pathogen (PenGU) a Rhaglen Genomeg Iechyd y Cyhoedd, a Pharc Geneteg Cymru, yn dechrau adleoli i gyfleuster newydd yn Coryton, Gogledd Caerdydd.

[Cliciwch yma i ddarllen yr erthygl llawn](#)

## Cadwch y Dyddiad

### Bydd Addysg a Gwella Iechyd Cymru (AaGIC) yn cynnal y digwyddiad canlynol:

**Bydd Gwyddor Gofal Iechyd Cymru 2024** yn ddigwyddiad wyneb yn wyneb, am ddim, a gynhelir dros ddau ddiwrnod yng Nghaerdydd.

Bydd y digwyddiad hwn yn cyfuno datblygiad proffesiynol, newyddion am y rhaglenni addysg diweddaraf a chyllid, a symposiwm gwyddonol. Cofiwch gadw'r dyddiad yn eich dyddiadur: Dydd Iau 7 Mawrth i ddydd Gwener 8 Mawrth 2024.

## MAE GWOBRAU IBMS 2024 BELLACH AR AGOR I DDERBYN CEISIADAU!



Mae **Gwobrau NEWYDD IBMS 2024** bellach AR AGOR i dderbyn ceisiadau! Bydd y digwyddiad cyntaf hwn yn rhoi llwyfan i'r goreuon yn y proffesiwn arddangos eu cyflawniadau anhygoel.

# Digwyddiadau Patholeg

Digwyddiad Addysg CGA Cymru Gyfan 2024, dydd Gwener 26 Ionawr 2024 yng Ngwesty Radisson Blu, Caerdydd - [Digwyddiad Addysg CUP Cymru Gyfan 2024 26 Ionawr 2024 \(constantcontact.com\)](#)

Cynhadledd Coleg Brenhinol y Patholegwyr ar Genomeg a Firoleg Glinigol, Chwefror 18 – 23ain - [Genomeg a Firoleg Glinigol \(rcpath.org\)](#)

22ain Cynhadledd Patholeg Ewropeaidd, Llundain, Ebrill 25 – 26 - [Patholeg Ewro 2024 | 22 Cyngres Patholeg Ewropeaidd \(pathologyconferences.com\)](#)

Diwrnod Astudio Patholeg Foleciwlaidd ABAPR (Adran Brydeinig yr Academi Patholeg Ryngwladol) Llundain, Mawrth 4ydd - [Patholeg Foleciwlaidd | ABAPR](#)

## Tîm y Rhaglen

<b>Alan Deacon</b>	Arweinydd y Rhaglen Batholeg Genedlaethol
<b>Adam Christian</b>	Arweinydd Clinigol y Rhaglen Batholeg Genedlaethol
<b>Caity Thomas</b>	Uwch Reolwr Prosiect, Batholeg Gellog Ddigidol
<b>Kim Williams</b>	Uwch Reolwr Prosiect, Batholeg Gellog Ddigidol
<b>Jane Long</b>	Rheolwr Prosiect, Gweithlu, hyfforddiant ac addysg batholeg.
<b>Lisa McCutcheon</b>	Rheolwr Prosiect, Cyfathrebu ac ymgysylltu ym maes Patholeg.
<b>Leanne Barker</b>	Uwch Swyddog Cefnogi Prosiectau
<b>Joanne Everett</b>	Uwch Swyddog Cefnogi Prosiectau
<b>Nicholas (Nick) Francis</b>	Uwch Swyddog Cefnogi Prosiectau

... a'n recriwt newydd:

**Tahir Mohammed** Hwylusydd Addysg Ymarfer Patholeg

Tahir ydw i, Hwylusydd Addysg Ymarfer ar gyfer y gwasanaethau Patholeg yn Ne-ddwyrain Cymru. Mae gen i dros 15 mlynedd o brofiad ym maes patholeg ddiagnostig, yn y sector cyhoeddus a phreifat fel ei gilydd. Ymunais â BIPAB fel Gwyddonydd Biofeddygol yn 2006 a symud ymlaen i fod yn uwch swyddog Biocemeg a chael swydd fel swyddog hyfforddi ac arweinydd awtomeiddio. Yna es ymlaen i reoli Labordy Covid IP5 Cymru Gyfan yng Nghasnewydd ac yna i weithio i Siemens fel Rheolwr Iechyd Cynnyrch.

Mae fy niddordebau allweddol yn cynnwys addysgu, gwella gwasanaethau ac arloesi a chredaf yn angerddol fod diagnosteg yn hwylusydd ar gyfer gwneud penderfyniadau clinigol.

Rwy'n edrych ymlaen at ymgymryd â'r her newydd hon, yn enwedig gan fod ein gwasanaethau patholeg dan bwysau aruthrol. Rwy'n bwriadu cyfrannu at y gwaith parhaus y mae'r Rhaglen Patholeg Genedlaethol yn ei wneud a byddaf yn canolbwyntio ar ddatblygu gweithlu cynaliadwy, hyfforddiant ac addysg ar draws pob disgyblaeth. Rwy'n awyddus i glywed am y materion sy'n ymwneud â hyfforddiant ar draws maes patholeg a'm nod yw darparu ateb iddynt. Rwy'n teimlo'n freintiedig o fod yn gweithio gyda'r Rhaglen i gael effaith gadarnhaol ar ein darparwyr gwasanaethau a defnyddwyr gwasanaethau.

**Lauren O'Gorman** Deallusrwydd busnes

Lauren ydw i, Dadansoddwr Deallusrwydd Iechyd Uwch ar gyfer y Gwasanaeth Deallusrwydd Iechyd sy'n cefnogi Rhwydweithiau a Chynllunio. Yn ddiweddar, rwyf wedi cwblhau gradd Meistr mewn gwyddor data a dadansoddeg ac mae gennyf ddeng mlynedd o brofiad yn gweithio ym maes deallusrwydd iechyd, ar ôl gweithio o'r blaen yn Uned Deallusrwydd ac Arolygiaeth Canser Cymru, y Ganolfan Arolygu Clefydau Trosglwyddadwy a'r Rhaglen Frechu yn erbyn Clefydau Ataliadwy.

Rwy'n angerddol am wneud data cymhleth yn hygyrch ac yn ddealladwy. Fy nod yw meithrin diwylliant o lythrennedd data sy'n ystyried data iechyd nid yn unig fel gwybodaeth ond fel ased strategol sy'n galluogi gwneud penderfyniadau gwybodus.

Y tu allan i'r gwaith, rwy'n mwynhau'r awyr agored gyda'm tri phlentyn pan fydd y tywydd yn caniatáu i ni wneud hynny, neu'n darllen ffuglen trosedd pan nad yw'r tywydd yn dda.

## Cysylltwch â Ni

E-bostiwch [NHSWHC.National.Pathology.Programmes@wales.nhs.uk](mailto:NHSWHC.National.Pathology.Programmes@wales.nhs.uk) os hoffech:

- gael eich ychwanegu i'r rhestr ddsbarthu ar gyfer ein cylchlythyr

- rhoi adborth neu gyfrannu
- clywed am gyfleoedd i ymgysylltu â gwaith y Rhaglen

---

**Gwefan:** Byddwn yn diweddarau ein tudalennau ar wefan Gweithrediaeth y GIG â chynnwys newydd yn fuan.

## Rhifyn nesaf – Ebrill 2024

---

NHS Wales Health Collaborative | 1st Floor, River House, Ynys Bridge Court, Gwaelod y Garth,  
Cardiff, CF15 9SS United Kingdom

[Unsubscribe helen.james13@wales.nhs.uk](mailto:helen.james13@wales.nhs.uk)

[Update Profile](#) | [Constant Contact Data Notice](#)

Sent by [nhswhc.commsteam@communications.wales.nhs.uk](mailto:nhswhc.commsteam@communications.wales.nhs.uk) powered by



Try email marketing for free today!