

Manyleb Gwasanaeth Cenedlaethol ar gyfer Cymru: Gwasanaethau Gofal Lliniarol a Diwedd Oes

Awst 2025



Ymwadiad ar gyfer Manyleb Gwasanaeth Cenedlaethol ar gyfer Cymru: Gofal Lliniarol a Diwedd Oes.

Mae'r Rhaglen Genedlaethol ar gyfer Gofal Lliniarol a Diwedd Oes a Pherfformiad a Gwella GIG Cymru yn tybio y bydd gweithwyr gofal iechyd proffesiynol yn defnyddio eu barn glinigol, eu harbenigedd a'u gwybodaeth wrth benderfynu ar briodoldeb cymhwyso'r fanyleb mewn achosion unigol.

Canllaw yw'r ddogfen hon, ac efallai na fydd yn berthnasol yn glinigol ym mhob sefyllfa. Nid yw'n disodli cyfrifoldeb gweithwyr gofal iechyd proffesiynol i wneud penderfyniadau yn seiliedig ar amgylchiadau penodol pob claf mewn ymgynghoriad â'r claf, y gofalwr a/neu ei warcheidwad cyfreithiol yn ôl yr angen.

Mae'r Rhaglen Genedlaethol ar gyfer Gofal Lliniarol a Diwedd Oes a Pherfformiad a Gwelliant GIG Cymru yn gwadu unrhyw atebolrwydd am ganlyniadau sy'n deillio o ddefnyddio neu beidio â defnyddio'r fanyleb. Darparwyr gwasanaethau, Byrddau Iechyd ac Ymddiriedolaethau sydd yn dal i fod â chyfrifoldeb drosti er mwyn sicrhau cydymffurfiaeth â chyfreithiau perthnasol, safonau proffesiynol, a gofynion llywodraethu lleol.

Diolchiadau

Rydym yn estyn ein diolch diffuant i gydweithwyr a gwasanaethau ledled Cymru a thu hwnt a gyfrannodd yn hael o'u hamser, eu gwybodaeth a'u harbenigedd i lywio datblygiad y fanyleb hon. Hoffem ddiolch i aelodau'r grwpiau tasg a gorffen ymgynghorol cysylltiedig, y bu eu hymroddiad a'u hymdrechion cydweithredol yn allweddol wrth lunio agweddau arwyddocaol ar y gwaith hwn.

Perfformiad a Gwella GIG Cymru

Perfformiad a Gwella GIG Cymru

Manyleb Gwasanaeth Cenedlaethol ar gyfer Cymru: Gofal Lliniarol a Diwedd Oes **V1.2 Fersiwn Terfynol**
Tudalen **3** o **94**

Cynnwys

Manyleb Gwasanaeth Cenedlaethol ar gyfer Cymru: Gwasanaethau Gofal Lliniarol a Diwedd Oes	1
Rhagair.....	5
Crynodeb Gweithredol.....	7
Trosolwg o'r Nodau Allweddol	7
Rhestr Termau/Acronymau.....	13
Cyflwyniad: Diben a Chwmpas	23
Cyd-destun Cymru ar gyfer Gofal Lliniarol a Gofal Diwedd Oes	26
Gwasanaethau PEO LC/PPC ac Ystyriaethau yn y Dyfodol.....	34
Swyddogaethau Cymorth ar gyfer PEO LC/PPC.....	35
Rolau a Chyfrifoldebau	39
Tabl 1.0 Cyfrifoldebau Comisiynwyr a Darparwyr.....	39
Goruchwylio ac Uwchraddio Integredig - Fframwaith Atebolrwydd	41
Disgwylir i ddarparwyr gwasanaeth wneud y canlynol:	42
Nodweddion Gwasanaeth Allweddol Ffigur 5:0.....	44
Mynediad Amserol a Theg at Ofal Lliniarol	46
Gofal Personol, Holistaidd a Thrugarog i.....	51
Gwasanaethau Cydlynol ac Integredig	55
Gweithlu Medrus a Dysgu Parhaus.....	61
Arweinyddiaeth, Llywodraethu a Gwella Ansawdd	65
Gofal Lliniarol Arbenigol	69
Cymorth Profedigaeth a Chymorth ar gyfer Teuluoedd	79
Atodiad 1 Ansawdd a Diogelwch.....	82
Oedolyn.....	82
Plant a Phobl Ifanc	83
Atodiad 2 Llywodraethu a Monitro Ansawdd	84
Atodiad 3 Cynllunio'r Gweithlu ac Adnoddau.....	84
Cyfeiriadau	88
Llyfryddiaeth	93

Perfformiad a Gwella GIG Cymru

Rhagair

Dr Idris Baker, yr Arweinydd Clinigol Cenedlaethol ar gyfer Gofal Lliniarol a Diwedd Oes yng Nghymru

Lynda Kenway, Arweinydd y Rhaglen Strategol Genedlaethol ar gyfer Gofal Lliniarol a Diwedd Oes

Mae gofal lliniarol a gofal diwedd oes yn ymwneud â llawer mwy na dyddiau olaf bywyd. Mae'n ymwneud â galluogi pobl, ar unrhyw adeg mewn cyflwr sy'n cyfyngu ar fywyd, i fyw cystal â phosibl cyhyd â phosibl, ac i wneud hynny gydag urddas, cysur, a theimlad o reolaeth. Mae'n ymwneud â sefyll ochr yn ochr â theuluoedd, ffrindiau a gofalwyr yn ystod rhai o adegau mwyaf heriol bywyd a sicrhau bod gan y rhai sy'n darparu gofal y sgiliau, yr adnoddau a'r hyder i'w gyflawni.

Mae'r ddogfen hon, sef *Manyleb Gwasanaeth Genedlaethol ar gyfer Gofal Lliniarol a Diwedd Oes yng Nghymru* yn gynnyrch misoedd o wrando, trafod a chydweithio. Mae'n adlewyrchu cyfraniadau pobl â phrofiad byw, teuluoedd, clinigwyr, comisiynwyr, darparwyr gwasanaethau, y sector gwirfoddol, a llawer o rai eraill. Mae'n nodi, am y tro cyntaf, linell sylfaen gytunedig o sut olwg a ddylai fod ar ofal lliniarol a diwedd oes o ansawdd uchel a theg ledled Cymru, waeth beth fo oedran, diagnosis, neu god post cleifion.

Rydym am fod yn glir: **dogfen fyw** yw hon. Mae'r fanyleb yn nodi carreg filltir bwysig, ond nid dyma ddiwedd y daith. Dros y chwe mis nesaf, byddwn yn gweithio gyda byrddau iechyd, ymddiriedolaethau a darparwyr gwasanaethau i gwblhau asesiad sylfaenol cenedlaethol, gan nodi lle mae gwasanaethau eisoes yn bodloni'r fanyleb a lle mae bylchau. Bydd hyn yn arwain at gynllun gweithredu fesul cam sy'n cydnabod realiti tirweddau gwasanaethau presennol, pwysau ariannol, a'r gallu i newid, wrth barhau i symud ymlaen ar gyflymder sy'n gwneud gwahaniaeth ystyrlon.

I **gleifion a'r rhai sydd agosaf atynt**, mae'r fanyleb hon yn ymrwymiad: y bydd gofal yn dosturiol, yn amserol, ac yn canolbwyntio ar yr unigolyn, lle bynnag yr ydych yng Nghymru. I **staff a gwirfoddolwyr**, mae'n fframwaith i arwain ymarfer, cefnogi'r broses benderfynu, a sicrhau bod hyfforddiant a datblygiad yn cyd-fynd â darparu'r gofal gorau posibl. I **ddarparwyr gwasanaethau**, mae'n set gyffredin o ddisgwyliadau a safonau a fydd yn helpu i sicrhau bod darpariaeth

Perfformiad a Gwella GIG Cymru

leol yn cyd-fynd â blaenoriaethau cenedlaethol, galluogi comisiynu teg, a chefnogi gwelliant parhaus.

Byddwn yn datblygu **Fframwaith Llywodraethu a Sicrwydd** newydd ar gyfer Gofal Lliniarol a Diwedd Oes i fonitro cynnydd, cytuno ar ganlyniadau mesuradwy, a sicrhau tryloywder ac atebolrwydd. Ochr yn ochr â hyn, bydd *Fframwaith Cymhwysedd Cymru Gyfan ar gyfer Gofal Lliniarol a Diwedd Oes* a'r *Fframwaith Comisiynu ar gyfer Hosbisau* yn cryfhau'r sylfeini ar gyfer newid. Gyda'i gilydd, bydd yr offer hyn yn ein helpu i adeiladu gwasanaethau sy'n gyson ragorol, teg, a gwydn.

Rydym yn ddiolchgar i bob unigolyn a sefydliad sydd wedi cyfrannu at y gwaith hwn hyd yn hyn. Mae eich mewnwleidiad a'ch arbenigedd wedi llunio dogfen sy'n uchelgeisiol ac yn ymarferol. Nawr, ein tasg ar y cyd yw ei gwireddu, i droi'r geiriau ar y tudalennau hyn yn welliannau gwirioneddol mewn gofal, cysur a chefnogaeth i bobl Cymru.

Edrychwn ymlaen at weithio ochr yn ochr â chi yn y cam nesaf hwn.



Dr Idris Baker

**Yr Arweinydd Clinigol Cenedlaethol
ar gyfer Gofal Lliniarol a Diwedd Oes
yng Nghymru**

Perfformiad a Gwella GIG Cymru



Lynda Kenway

**Arweinydd y Rhaglen Strategol
Genedlaethol ar gyfer Gofal Lliniarol a
Diwedd Oes**

Perfformiad a Gwella GIG Cymru



**GIG
CYMRU
NHS
WALES**

Rhaglen Genedlaethol Gofal
Lliniarol a Diwedd Oes
National Palliative and End
of Life Care Programme

Perfformiad a Gwella GIG Cymru

Crynodeb Gweithredol

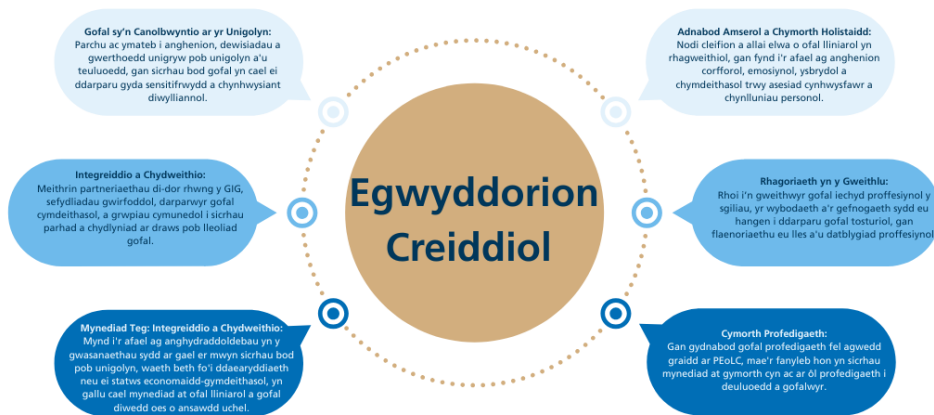
Trosolwg o'r Nodau Allweddol

Mae Manyleb Gwasanaeth Cenedlaethol ar gyfer Gofal Lliniarol a Diwedd Oes (PEoLC) a Gofal Lliniarol Pediatrig (PPC) yng Nghymru yn adlewyrchu uchelgais ar y cyd i ddarparu gofal teg o ansawdd uchel, sy'n canolbwyntio ar yr unigolyn, i unigolion a theuluoedd sy'n llywio cyflyrau sy'n byrhau bywyd, yn cyfyngu ar fywyd, ac mewn rhai achosion, yn bygwth bywyd. Mae'r ddogfen hon wedi'i gwreiddio yng ngwerthoedd tosturi, urddas a pharch, a gellir ei defnyddio fel cynllun ar gyfer cyflawni gofal o safon gyson ar draws pob rhanbarth a lleoliad gofal yng Nghymru.

Wrth i'n poblogaeth heneiddio a nifer yr achosion o gyflyrau cronig a chymhleth gynyddu, mae'r galw am ofal lliniarol yn tyfu. Mae'r fanyleb hon yn ymateb i'r heriau esblygol hyn trwy osod disgwyliadau clir ar gyfer darparu gofal, wedi'u llywio gan Ddatganiad Ansawdd [Llywodraeth Cymru](#)^[1] ar gyfer PEoLC/PPC ac wedi'u halinio â'n gweledigaeth ehangach ar gyfer [Cymru Iachach](#).^[2] Mae'n adeiladu ar gryfderau ein system iechyd a gofal cymdeithasol integredig ac yn manteisio ar ddatblygiadau mewn offer digidol, trefniadau cynllunio'r gweithlu ac arloesi o ran gwasanaethau.

Egwyddorion Craidd Ffigur 1:0

Perfformiad a Gwella GIG Cymru



Mae'r egwyddorion craidd hyn yn **Ffigur 1:0** wedi'u cyfuno i greu'r **pum nodwedd gwasanaeth allweddol ochr yn ochr â'r ddwy thema graidd gysylltiedig** isod:



Mynediad Amserol a Theg at Ofal Lliniarol Mae hyn yn sicrhau bod pobl a'u teuluoedd yn derbyn gofal personol, wedi'i gydlynu'n dda pan fydd ei angen arnynt. Mae'r nodwedd hon yn cwmpasu'r daith gyfan o nodi pryd y gallai rhywun elwa o ofal lliniarol, hyd at gymryd camau cyflym a sicrhau mynediad 24/7 at ofal brys pan fo angen.

Gofal Personol, Holistaidd a Thrugarog Mae hyn yn sicrhau bod gofal lliniarol a gofal diwedd oes wedi'i deilwra i anghenion, dymuniadau a gwerthoedd unigryw pob unigolyn. Mae'n canolbwyntio ar drin yr unigolyn cyfan, nid dim ond eu

Perfformiad a Gwella GIG Cymru

salwch, trwy fynd i'r afael â symptomau corfforol, lles emosiynol, anghenion ysbrydol a chefnogaeth gymdeithasol. Mae gofal yn cynnwys timau arbenigol (gan gynnwys gofal lliniarol arbenigol ac arbenigeddau eraill) yn cydweithio i ddarparu cefnogaeth arbenigol pan fo angen, gan sicrhau gofal tosturiol yn ystod camau olaf bywyd.

Gwasanaethau Cydlynol ac Integredig Mae hyn yn sicrhau bod gofal lliniarol a gofal diwedd oes yn cael ei ddarparu trwy wasanaethau sydd wedi'u cydlynu'n dda ac sy'n cydweithio'n ddi-dor. Mae'n cwmpasu gofal ar draws pob lleoliad (cartref, ysbyty, hosbis, cartrefi gofal), yn cefnogi pontio llyfn rhwng gwasanaethau, yn darparu cefnogaeth gynhwysfawr i deuluoedd a gofalwyr, ac yn defnyddio technoleg fodern i wella cydlynu gofal.

Gweithlu Medrus a Dysgu Parhaus Er mwyn sicrhau bod gan yr holl staff y sgiliau a'r wybodaeth gywir i ddarparu gofal o ansawdd uchel sy'n briodol i oedran cleifion. Mae hyn yn golygu hyfforddiant a datblygiad parhaus yn seiliedig ar safonau cenedlaethol i ddarparu gofal cyson sy'n seiliedig ar dystiolaeth.

Arweinyddiaeth, Llywodraethu a Gwella Ansawdd Mae hyn yn hyrwyddo dull system gyfan o ddarparu gofal lliniarol a gofal diwedd oes (PEoLC) a gofal lliniarol pediatrig (PPC) o ansawdd uchel yng Nghymru, sy'n canolbwyntio ar yr unigolyn. Mae'n pwysleisio pwysigrwydd arweinyddiaeth weithredol gref, atebolrwydd clinigol clir, a fframweithiau llywodraethu cadarn i gefnogi ansawdd, diogelwch, a chynllunio integredig ar draws iechyd a gofal cymdeithasol. Wrth galon hyn mae'r defnydd arferol o ddata canlyniadau a phrofiad gan gynnwys y Set Canlyniadau Craidd ar gyfer PEoLC oedolion, Mesurau Canlyniadau a Adroddwyd gan Gleifion (PROMs), a Mesurau Profiad a Adroddwyd gan Gleifion (PREMs) i lywio'r gwaith o wella gwasanaethau, gwella profiad cleifion a theuluoedd, a sicrhau gwelliant ansawdd parhaus ar bob lefel o ofal.

Gofal Lliniarol Arbenigol Er mwyn sicrhau mynediad at arbenigedd timau arbenigwyr PEoLC/PPC oedolion a phlant a phobl ifanc a/neu weithwyr

Perfformiad a Gwella GIG Cymru

proffesiynol a all ragweld, atal, lleihau a rheoli argyfyngau, yn ogystal â darparu gofal priodol ac ymatebol i fynd i'r afael ag anghenion cyfannol a chymhleth y tu hwnt i allu timau cyffredinol. Timau aml-broffesiynol arbenigol craidd sy'n cefnogi gofal ar draws pob amgylchedd ac yn darparu ar gyfer pob grŵp oedran, gan gynnwys gofal cynenedigol a phlant, yn ogystal â phobl ifanc ac oedolion. Dylai'r timau hyn weithredu fel gwasanaethau integredig ar draws gwahanol leoliadau gofal, a chynnwys gweithwyr proffesiynol y mae eu prif weithgaredd yn darparu gofal lliniarol arbenigol. Staff â chymwysterau arbenigol priodol ac aelodau timau hyfforddi sy'n gweithio ar y lefelau cymhwysedd cenedlaethol perthnasol i sicrhau gofal o ansawdd uchel.

Cymorth Profedigaeth a Chymorth ar gyfer Teuluoedd Mae profedigaeth yn brofiad sy'n effeithio ar bawb ar ryw adeg, yn aml sawl gwaith drwy gydol oes rhywun. Nid salwch yw galar, ein hymateb naturiol i golled, ond proses bersonol iawn sy'n amrywio'n fawr yn ôl yr unigolyn. Er bod galar yn ymateb normal, gall ei effaith fod yn ddofn ac yn bellgyrhaeddol. Y weledigaeth ar gyfer Cymru, fel yr amlinellir yn y [Fframwaith Cenedlaethol ar gyfer Darparu Gofal mewn Profedigaeth yng Nghymru](#),^[3] yw Cymru dosturiol lle mae gan bawb fynediad teg at ofal a chymorth galar o ansawdd uchel i ddiwallu eu hanghenion yn effeithiol ar yr adeg y mae ei angen arnynt. Mae angen cefnogaeth ar unigolion cyn (galar rhagflaenol) ac ar ôl marwolaeth rhywun arwyddocaol yn eu bywydau. Mae'n cynnwys profedigaeth oherwydd marwolaeth unrhyw un, gan gynnwys y rhai sy'n marw cyn genedigaeth am unrhyw reswm ac ym mhob cyfnod beichiogrwydd.

Mae'r ddogfen hon hefyd yn cydnabod cyfraniadau hanfodol gofalwyr di-dâl, sy'n aml yn chwarae rhan hanfodol mewn gofal diwedd oes. Trwy ddarparu cefnogaeth, hyfforddiant a gwasanaethau seibiant ychwanegol, ein nod yw

Perfformiad a Gwella GIG Cymru

lleddfu'r beichiau emosiynol a chorfforol y mae'r gofalwyr hanfodol hyn yn eu hwynebu.

Mae cydnabod pwysigrwydd casglu a holi data mewn modd cadarn yn ganolog ar gyfer cael mynediad at berfformiad gwasanaethau a llywio datblygiad a gwelliannau gwasanaethau. Mae data dibynadwy yn ein galluogi i werthuso pa mor dda y mae gwasanaethau'n diwallu anghenion unigolion a theuluoedd, nodi meysydd i'w gwella, a sicrhau atebolrwydd ar draws pob lleoliad gofal. Trwy integreiddio systemau data cynhwysfawr, gallwn wneud y canlynol:

- Monitro canlyniadau a phrofiadau cleifion i fesur effeithiolrwydd y ddarpariaeth gofal.
- Nodi bylchau neu anghydraddoldebau wrth ddarparu gwasanaethau a mynd i'r afael â nhw'n rhagweithiol.
- Llywio'r gwaith o gynllunio'r gweithlu, gan sicrhau bod adnoddau'n cael eu dyrannu'n effeithiol i ddiwallu'r galw.
- Cefnogi ymchwil ac arloesi, gan ysgogi datblygiadau sy'n seiliedig ar dystiolaeth mewn PEOlc/PPC.

Mae Dangosfwrdd Blwyddyn Olaf Bywyd yn darparu offeryn amhrisiadwy ar gyfer deall patrymau mewn defnydd gwasanaethau, anghenion cleifion, a chanlyniadau gofal yn ystod blynyddoedd olaf hollbwysig bywyd. Mae'n hanfodol bod dangosfyrddau data priodol ac ystyrlon hefyd yn cael eu creu lle mae plant a phobl ifanc yn defnyddio gwasanaethau PPC yng Nghymru. Trwy fanteisio i'r eithaf ar y dangosfyrddau hyn, gallwn fabwysiadu dull meddwl trwy systemau ar gyfer datblygu gwasanaethau, gan sicrhau bod pob elfen o'r gwaith o ddarparu gofal yn gysylltiedig ac yn ymatebol i anghenion cleifion a'r boblogaeth. Mae'r manteision allweddol yn cynnwys:

- **Mewnwelediadau Holistaidd:** Mae'r dangosfwrdd yn hwyluso golwg gynhwysfawr ar dueddiadau gofal, gan alluogi nodi aneffeithlonrwydd systemig a meysydd i'w gwella.

Perfformiad a Gwella GIG Cymru

- **Cynllunio Rhagweithiol:** Mae data o'r dangosfwrdd yn cefnogi cynllunio rhagweladwy, gan sicrhau bod gwasanaethau'n barod i ddiwallu gofynion esblygol unigolion ym mlynnyddoedd olaf eu bywyd.
- **Llwybrau Gofal Integredig:** Gan ddefnyddio agwedd meddwl trwy systemau, gallwn sicrhau bod llwybrau gofal yn gydlynol, gan leihau darnio a gwella profiadau cleifion.

Rydym wedi ymrwymo i gylch o wella ansawdd yn gyson, wedi'i ategu gan gasglu a dadansoddi data yn barhaus. Trwy waith monitro cadarn a mecanweithiau adborth effeithiol, rydym yn sicrhau bod ein gwasanaethau'n parhau i fod yn ymatebol, yn effeithiol ac yn gynaliadwy.

Nid dogfen sefydlog yw'r fanyleb hon, ond yn hytrach fframwaith deinamig, sy'n esblygu mewn ymateb i dystiolaeth sy'n dod i'r amlwg, newidiadau demograffig a datblygiadau technolegol. Rydym yn cydnabod bod cyflawni'r weledigaeth hon yn gofyn am gyfrifoldeb ar y cyd a chydweithio cadarn, gan gydnabod na fydd pob amcan yn cael ei wireddu ar unwaith, nac yn yr un ffordd. Fodd bynnag, trwy gydweithio ar draws sectorau a disgyblaethau, gallwn drawsnewid gofal lliniarol a gofal diwedd oes yng Nghymru, gan ddarparu cysur, urddas a chymorth diysgog pan fydd ei angen fwyaf. Diolch am eich ymroddiad parhaus i wella bywydau cleifion a theuluoedd ledled Cymru.

Perfformiad a Gwella GIG Cymru

Rhestr Termau/Acronymau

Defnyddir **oedolion** drwy gydol y ddogfen hon i gyfeirio at y rhai sy'n 18 oed a hŷn.

Cynllunio Gofal Ymlaen Llaw (ACP) gweler Cynllunio Gofal at y Dyfodol.

Mae **Gweithwyr proffesiynol perthynol i iechyd** (AHP) yn ffurfio'r gweithlu proffesiynol mwyaf ond dau yn y GIG. Maent yn cynrychioli tair ar ddeg o broffesiynau gwahanol ac yn chwarae rhan annatod wrth hyrwyddo iechyd y cyhoedd a gwella lles corfforol, meddyliol a chymdeithasol y boblogaeth.

Mae **Rhwydwaith Gofal Lliniarol Pediatrig** Cymru Gyfan (AWPPC) yn dwyn ynghyd wasanaethau gofal iechyd statudol, ar lefelau trydyddol a lleol, gyda darparwyr trydydd sector, yn enwedig dau sefydliad hosbis i blant. Mae gan yr AWPPC rôl hanfodol wrth gydlynu gofal, darparu cyngor, a chynnig ymyriadau wedi'u targedu i gefnogi teuluoedd a'r gweithlu iechyd a gofal cymdeithasol ehangach.

Gwasanaethau Gofal Profedigaeth Dylai pob gwasanaeth gofal lliniarol arbenigol hefyd gael mynediad at amrywiaeth o wasanaethau gofal cyn-brofedigaeth a phrofedigaeth, fel yr amlinellir yn y fframwaith profedigaeth cenedlaethol a'r llwybr ar gyfer gwasanaethau profedigaeth yng Nghymru.

Gofalwyr (gweler gofalwyr di-dâl).

Gall **Hosbisau Elusennol** fod yn gyfleuster gofal arbenigol neu'n wasanaeth sy'n darparu cefnogaeth gyfannol a thosturiol i oedolion neu blant, a phobl ifanc â chyflyrau sy'n byrhau bywyd neu sy'n cyfyngu ar fywyd/bygwth bywyd, a'u teuluoedd. Gellir darparu gofal yn yr hosbis ei hun, yng nghartrefi cleifion, neu drwy wasanaethau allgymorth cymunedol. Mae hosbisau'n canolbwyntio ar wella ansawdd bywyd cleifion a'u teuluoedd trwy fynd i'r afael â'u hanghenion corfforol, emosiynol, cymdeithasol ac ysbrydol, gan anelu at wneud y mwyaf o gysur ac urddas. Sefydliadau di-elw ydynt, sy'n aml yn defnyddio rhoddion a chodi arian i gefnogi eu gwasanaethau.

Perfformiad a Gwella GIG Cymru

Canllawiau Gofal Iechyd Parhaus (CHC) Set o ganllawiau cenedlaethol sy'n amlinellu'r broses ar gyfer asesu a phenderfynu ar gymhwysedd ar gyfer (CHC) y GIG. Dyma becyn gofal a drefnir ac a ariennir yn gyfan gwbl gan y GIG ar gyfer unigolion 18 oed a hŷn sydd ag anghenion gofal iechyd parhaus sylweddol. Mae'r canllawiau'n sicrhau bod penderfyniadau cyson, teg a chyfreithlon yn cael eu gwneud ar draws pob bwrdd iechyd.

Plant a Phobl Ifanc (P&YP) At ddiben y ddogfen hon, diffinnir hyn fel pobl o'u genedigaeth hyd at eu pen-blwydd yn 18^{oed}.

Mae **Hysbysiad Newid Safonau Data (DSCN)** yn orchymyn i'r GIG ac i sefydliadau partner a chyflenwyr systemau i sicrhau eu bod yn gallu cefnogi safon data newydd neu safon data sydd wedi newid.

Arloesi a Gwerth Technoleg Ddigidol (DDTIV) Cyfarwyddiaeth o fewn Perfformiad a Gwella GIG Cymru sy'n gyfrifol am arwain datblygiad a darpariaeth gwasanaethau iechyd a gofal digidol, arloesi sy'n seiliedig ar ddata, ac atebion technolegol sy'n gwella canlyniadau cleifion, effeithlonrwydd systemau, a gwerth am arian. Mae DDTIV yn chwarae rhan allweddol wrth alluogi trawsnewid ar draws GIG Cymru.

Gofal Lliniarol Ychwanegol i blant (a elwir hefyd yn ofal 'cofleidiol') Ceir ymdeimlad bod yr holl ofal lliniarol i blant yn 'ofal cofleidiol'. Mae'r term 'gofal ychwanegol' yn cael ei ffafrio yma oherwydd ei fod yn pwysleisio'r angen i deuluoedd allu cael mynediad at wasanaethau sy'n cael eu gwerthfawrogi'n fawr ac yn hanfodol i'w galluogi i fyw eu bywydau gorau a chyrraedd eu potensial llawn ond nad ydynt fel arfer ar gael trwy ddarparwyr statudol. Mae gofal ychwanegol yn dechrau o'r pwynt y caiff y plentyn ei nodi fel un sydd â chyflwr sy'n cyfyngu ar fywyd neu sy'n peryglu bywyd (gan gynnwys cynenedigol) ac yn parhau am oes y plentyn ac i gefnogi aelodau'r teulu sydd wedi colli ei fywyd. Mae gofal ychwanegol yn ategu gofal meddygol a nyrsio arbenigol uniongyrchol, mai rheoli symptomau meddygol yw ei brif bwrpas.

Defnyddir **teulu** drwy gydol y ddogfen hon i gyfeirio at bwy bynnag sy'n agos neu'n bwysig i'r claf, waeth beth fo statws a natur eu perthynas.

Perfformiad a Gwella GIG Cymru

Cynllunio Gofal yn y Dyfodol (FCP) cyfle i unigolyn weithio gyda gweithwyr gofal iechyd a chymdeithasol proffesiynol i ystyried beth sy'n bwysig iddynt o ran eu lles ac archwilio eu dymuniadau ar gyfer unrhyw ofal neu gymorth yn y dyfodol y gallai fod ei angen ar yr unigolyn, yng nghyd-destun ei gyflwr, ei amgylchiadau a'i opsiynau. Mae'r rhan fwyaf o bobl yn gwerthfawrogi cymorth pobl eraill fel teulu wrth wneud hyn. Mae hyn yn cynnwys yr hyn a elwir weithiau hefyd yn ddulliau Cynllunio Gofal Ymlaen Llaw (ACP), a sgysiau gyda'r teulu am ofal pobl sy'n methu cymryd rhan mewn ACP oherwydd nad oes ganddynt y gallu i wneud y penderfyniadau perthnasol. Mae bellach wedi'i fabwysiadu i uno'r derminoleg a ddefnyddir ar draws iechyd a gofal cymdeithasol (e.e., rhagweld, ymlaen llaw, cynllunio wrth gefn). Gall allbwn ysgrifenedig gynnwys Cofnod o Drafodaethau Buddiannau Gorau (RBID), Atwrneiaeth Arhosol (LPA), Penderfyniad Ymlaen Llaw i Wrthod Triniaeth (ADRT), Datganiad Ymlaen Llaw (o ddymuniadau a dewisiadau, a elwir hefyd yn gynllun gofal ymlaen llaw), a chofnodion eraill sy'n llai ffurfiol. Mae'n cydnabod bod llawer o werth ystyrion FCP i'w gael yn y sgysiau eu hunain. Bydd hyn hefyd yn cynnwys cynllun Gofal Uwch Pediatrig (PAC). Mae defnyddio Cynllun PAC yn cynnwys opsiynau ynghylch adfywio, a dylai fod yn fan cychwyn ar gyfer proses o drafodaeth a gofal unigol.

Meddyg Teulu (GP) meddyg sy'n gweithio ym maes gofal sylfaenol ac yn darparu gwasanaethau gofal iechyd cyffredinol i gleifion o fewn system y GIG.

Byrddau Iechyd (BH) Mae'r rhain yn gyfrifol am gynllunio, sicrhau a darparu gwasanaethau gofal iechyd yn eu hardaloedd priodol. Maent yn gweithio i wella iechyd a lles eu poblogaethau, lleihau anghydraddoldebau iechyd, a sicrhau mynediad at ystod eang o wasanaethau gofal iechyd, gan gynnwys gofal sylfaenol, cymunedol ac eilaidd, yn ogystal â gwasanaethau arbenigol.

Addysg a Gwella Iechyd Cymru (AaGIC) Awdurdod Iechyd Arbennig o fewn GIG Cymru sy'n gyfrifol am addysg, hyfforddiant, datblygiad a chynllunio gweithlu gweithwyr gofal iechyd proffesiynol. Mae AaGIC yn gweithio i sicrhau gweithlu cynaliadwy, medrus a gwydn ar draws gwasanaethau iechyd a gofal yng

Perfformiad a Gwella GIG Cymru

Nghymru, gan gefnogi gwelliant parhaus ym maes gofal cleifion a darparu gwasanaethau.

Gall **hosbis** fod yn gyfleuster gofal arbenigol neu'n wasanaeth sy'n darparu cefnogaeth gyfannol a thosturiol i oedolion neu blant a phobl ifanc â chyflyrau sy'n byrhau bywyd neu'n cyfyngu ar fywyd/sy'n bygwth bywyd, a'u teuluoedd. Gellir darparu gofal yn yr hosbis ei hun, yng nghartrefi cleifion, neu drwy wasanaethau allgymorth cymunedol. Mae hosbis yn canolbwyntio ar wella ansawdd bywyd cleifion a'u teuluoedd trwy fynd i'r afael â'u hanghenion corfforol, emosiynol, cymdeithasol ac ysbrydol gyda'r nod o wneud y mwyaf o gysur ac urddas (Gweler hefyd Hosbisau Elusennol).

Mae **Gwasanaethau Hosbis yn y Cartref** yn darparu gofal ymarferol gartref i gleifion sy'n oedolion ar ddiwedd eu hoes. Yn aml, cânt eu caffael gan y GIG a'u darparu gan y sector elusennol neu wasanaethau'r GIG a dylent weithio mewn partneriaeth â gwasanaethau nyrsio cymunedol a gwasanaethau gofal lliniarol arbenigol (SPC) eraill. Bydd rhai, ond nid o reidrwydd pob un, o dimau hosbis gartref yn rhan o wasanaethau SPC.

Defnyddir **Sefydliadau Annibynnol** drwy gydol y ddogfen hon i gyfeirio at endid sy'n gweithredu ar wahân i'r Gwasanaeth Iechyd Gwladol (GIG) ond sy'n chwarae rhan sylweddol wrth ddarparu neu gefnogi gwasanaethau gofal lliniarol. Mae'r sefydliadau hyn fel arfer yn cynnwys cyrff elusennol gan gynnwys hosbisau, sefydliadau gwirfoddol, mentrau cymdeithasol, neu ddarparwyr gofal preifat. Yn aml, maent yn ategu gwasanaethau statudol a ddarperir gan y GIG ac awdurdodau lleol, gan fynd i'r afael â bylchau, neu ddarparu gofal arbenigol.

Graddfa Canlyniadau Gofal Lliniarol Integredig (iPOS) Offeryn asesu dilys sy'n canolbwyntio ar y claf a ddefnyddir mewn gofal lliniarol a gofal diwedd oes i fesur symptomau, pryderon a lles cyffredinol. Mae iPOS yn cefnogi cynllunio gofal cyfannol trwy gofnodi anghenion corfforol, emosiynol, seicolegol ac ysbrydol o safbwynt cleifion a gofalwyr.

Perfformiad a Gwella GIG Cymru

Pwyllgor Comisiynu ar y Cyd (JCC) Corff ffurfiol sy'n dwyn ynghyd bartneriaid y GIG ac awdurdodau lleol i gynllunio, ariannu a goruchwylio'r gwaith o ddarparu gwasanaethau iechyd a gofal integredig. Mae'r JCC yn sicrhau penderfynu ar y cyd ac atebolrwydd ar y cyd ar gyfer blaenoriaethau a chanlyniadau comisiynu.

Mae **Dangosyddion Perfformiad Allweddol** (KPI) yn werthoedd mesuradwy a ddefnyddir i asesu perfformiad ac effeithiolrwydd gwasanaethau, gan helpu i fonitro cynnydd, sicrhau ansawdd, a chefnogi gwelliant parhaus.

Byrhau Bywyd Yn y ddogfen hon defnyddir hyn, yn enwedig ar gyfer oedolion, yn lle'r term 'sy'n cyfyngu ar fywyd' i bwysleisio nad oes angen i agweddau eraill ar fywyd gael eu cyfyngu gan y cyflwr o reidrwydd os darperir y gofal a'r gefnogaeth gywir.

Defnyddir y term 'byrhau bywyd' hefyd i ddisgrifio cyflwr sy'n ei gwneud hi'n annhebygol y bydd plentyn yn goroesi i fod yn oedolyn.

Mae Cyfyngu ar Fywyd/Bygythiad i Fywyd yn cyfeirio at gyflyrau y disgwylir iddynt leihau disgwyliad oes unigolyn yn sylweddol o gymharu â'r boblogaeth gyffredinol. Defnyddir y term hwn ochr yn ochr â byrhau bywyd yn gyfnewidiol yn aml, ond gall fod gwahaniaethau manwl yn seiliedig ar gyd-destun y gofal.

Bwrdd Iechyd Lleol (BILI) Mae byrddau iechyd lleol yn gyfrifol am gynllunio a darparu gwasanaethau'r GIG yn eu hardaloedd.

Perfformiad a Gwella GIG Cymru

Archwiliwr Meddygol (ME) Mae hwn yn feddyg meddygol uwch sydd wedi'i hyfforddi mewn elfennau cyfreithiol a chlinigol y broses ardystio marwolaeth a goruchwyllo pob achos marwolaeth arfaethedig.

Tîm Amlddisgyblaethol (MDT) At ddiben y ddogfen hon, mae hwn yn grŵp o weithwyr proffesiynol o wahanol ddisgyblaethau a sectorau sy'n cydweithio i gydlynu gofal i gleifion. Mae'r rhain yn dwyn ynghyd ystod o arbenigedd i fynd i'r afael ag anghenion gofal iechyd cymhleth. Weithiau mae'r aelodau'n dod o wahanol broffesiynau, yn gweithio mewn arbenigedd penodol fel gofal lliniarol. Weithiau maen nhw'n dod o wahanol arbenigeddau, yn gweithio gyda'i gilydd i gefnogi gofal pobl â salwch penodol neu grŵp o afiechydon.

Y Sefydliad Cenedlaethol dros Ragoriaeth mewn Iechyd a Gofal (NICE) Corff cyhoeddus annibynnol yn y DU sy'n darparu canllawiau a chynghor cenedlaethol i wella iechyd a gofal cymdeithasol. Mae NICE yn datblygu argymhellion sy'n seiliedig ar dystiolaeth ar driniaethau, llwybrau gofal, iechyd y cyhoedd, a defnyddio adnoddau i sicrhau gwasanaethau cost-effeithiol o ansawdd uchel ar draws y GIG a'r system gofal ehangach.

Tu allan i oriau (OOH) Gwasanaethau gofal a ddarperir y tu allan i oriau gwaith arferol, fel arfer gyda'r nos, dros nos, penwythnosau a gwyliau banc, pan fydd meddygfeydd neu glinigau meddygon teulu arferol ar gau. Mae gwasanaethau y tu allan i oriau yn sicrhau bod gan gleifion fynediad at ofal a chynghor brys yn ystod yr amseroedd hyn.

Mae **Gofal Lliniarol Pediatrig (PPC)** yn ddull arbenigol o ofal sy'n canolbwyntio ar wella ansawdd bywyd plant a phobl ifanc â chyflyrau sy'n cyfyngu ar fywyd neu'n peryglu bywyd, yn ogystal â darparu cymorth i'w teuluoedd. Mae'n gyfannol ac yn canolbwyntio ar y teulu, gan fynd i'r afael ag anghenion corfforol, emosiynol, cymdeithasol ac ysbrydol o adeg y diagnosis drwy gydol llwybr y salwch, gan gynnwys gofal diwedd oes a chymorth profedigaeth.

Gofal Lliniarol a Diwedd Oes (PEoLC) Gofal a chymorth i bobl â chyflyrau sy'n byrhau bywyd yn raddol a'u teuluoedd (h.y. pwy bynnag sy'n agos ac yn bwysig i'r unigolyn), yn aml, ond nid yn gyfan gwbl, y rhai a allai fod yn eu blwyddyn

Perfformiad a Gwella GIG Cymru

olaf o fywyd. Mae'n cynnwys yr amrywiol elfennau a ddisgrifir yn aml fel gofal lliniarol, gofal diwedd oes neu ofal yn ystod dyddiau olaf bywyd.

Gwasanaeth Nyrsio Mewngymorth Allgymorth Plant Gofal Lliniarol (COINS). **Adsefydlu Lliniarol** yw'r dull o helpu unigolion sydd â salwch cynyddol, datblygedig neu anwelladwy i gyrraedd eu terfynau corfforol, seicolegol a chymdeithasol posibl sy'n gyson â chyfyngiadau ffisiolegol a/neu amgylcheddol a dewisiadau bywyd. Gall hyn ymestyn annibyniaeth swyddogaethol a gwella ansawdd bywyd.

Claf Yng nghyd-destun cyfarfyddiad clinigol neu berthynas glinigol, gellir cyfeirio at unigolyn fel claf.

Pobl Drwy gydol y ddogfen hon, mae pobl yn cynnwys plant, pobl ifanc ac oedolion.

Man Gofal a Ffefrir (*Yn aml, caiff hwn ei fyrhau i PPC, ond nid yn y ddogfen hon*) Mae hyn yn cyfeirio at y lleoliad lle mae unigolyn â chyflwr sy'n byrhau neu'n cyfyngu ar fywyd, ac sy'n peryglu bywyd, yn dymuno derbyn ei ofal a'i gymorth, yn enwedig yn ystod salwch datblygedig ac ar ddiwedd oes.

Canllawiau Adnabod Rhagweithiol (PIG) Canllawiau'r Ganolfan Fframwaith Safon Aur Genedlaethol i glinigwyr i gefnogi adnabod cleifion sy'n agosáu at ddiwedd eu hoes yn gynharach, gan arwain at ofal rhagweithiol gwell sy'n canolbwyntio ar yr unigolyn.

Mae **Man Marwolaeth a Ffefrir (PPD)** yn cyfeirio at y lleoliad lle mae rhywun yn dewis treulio ei eiliadau olaf a marw, yn seiliedig ar ei werthoedd personol, ei ddewis a'i amgylchiadau.

Mesurau Profiad a Adroddwyd gan Gleifion (PREMs) Offer a ddefnyddir i gasglu barn cleifion ar eu profiad o dderbyn gofal. Mae PREMs yn helpu darparwyr gofal iechyd i ddeall beth sy'n bwysig i gleifion, fel cyfathrebu, cymryd rhan mewn penderfyniadau, ac urddas, er mwyn gwella ansawdd gwasanaethau. Holiaduron safonol a gwblheir gan gleifion i asesu statws eu hiechyd neu ansawdd eu bywyd sy'n gysylltiedig â chyflwr neu driniaeth yw **Mesurau Canlyniad a**

Perfformiad a Gwella GIG Cymru

Adroddwyd gan Gleifion (PROMs). Mae PROMs yn rhoi cipolwg ar effeithiolrwydd gofal o safbwynt y claf.

Datganiad Ansawdd Datganiad bwriad lefel uchel Llywodraeth Cymru ar gyfer yr hyn y mae "orau" yn ei olygu ar gyfer gwasanaethau Gofal Lliniarol a Gofal Diwedd Oes.

Mae **Cytundeb Lefel Gwasanaeth** (SLA) yn gontract ffurfiol rhwng darparwyr gwasanaethau a chomisiynwyr neu bartneriaid sy'n diffinio cwmpas, safonau, disgwyliadau perfformiad a chyfrifoldebau ar gyfer darparu gwasanaeth.

Gofal Lliniarol Arbenigol (SPC) Gwasanaethau gofal lliniarol arbenigol yw'r rhai y mae eu gweithgaredd craidd wedi'i gyfyngu i ofal lliniarol. Mae'r rhain yn ymwneud â gofalu am unigolion a all fod ag anghenion gofal cymhleth a heriol, a gallant fod angen mwy o hyfforddiant penodol, ac adnoddau eraill. Mae'n cynnwys asesu angen, hyrwyddo a chadw dewis, rhagweld problemau a chynllunio yng nghyd-destun llwybr clefyd sy'n newid ac yn dirywio (wedi'i addasu o'r fframwaith Cymhwysedd Gofal Lliniarol). Mae'n cynnwys, ond nid yw'n gyfyngedig i, ofal diwedd oes.

Gofal Lliniarol Arbenigol i Blant (SPPC) Fel mewn oedolion, diffinnir gofal lliniarol arbenigol yn ôl cymwyseddau'r rhai sy'n darparu'r gwasanaeth. Mae arbenigwr mewn meddygaeth liniarol pediatreg (a elwir hefyd yn Lefel IV) yn bediatregydd sydd wedi cwblhau'r cymwyseddau sy'n ofynnol ar gyfer ardystio hyfforddiant arbenigol mewn Pediatreg/Meddygaeth Liniarol ac y disgwylir iddo weithio'n bennaf neu'n gyfan gwbl mewn meddygaeth liniarol pediatreg. Pediatregydd sydd â diddordeb arbennig mewn PPC (a elwir hefyd yn lefel III) yw un sydd â chymhwyster ôl-raddedig cydnabyddedig mewn PPC ac sydd fel arfer wedi treulio amser hyfforddi o fewn tîm PPC arbenigol.

Tîm Amlddisgyblaethol Gofal Lliniarol Arbenigol (SPC MDT) Darperir Gofal Lliniarol Arbenigol i Oedolion (SPC) gan Dîm Amlddisgyblaethol (MDT) dan arweiniad Ymgynghorydd mewn Meddygaeth Liniarol sydd â'r cymwysterau, yr arbenigedd a'r profiad angenrheidiol ym maes cynnig gofal i bobl â salwch sy'n byrhau bywyd, yn cyfyngu ar fywyd, neu'n peryglu bywyd, i'w cefnogi i fyw cystal

Perfformiad a Gwella GIG Cymru

â phosibl yn ystod eu salwch gan sicrhau bod eu cysur a'u hurddas yn cael eu cynnal wrth iddynt ddod i ddiwedd eu bywydau. Dylai tîm amlddisgyblaethol y SPC gael ei staffio'n briodol i gyflawni'r cydrannau allweddol, craidd canlynol o asesiad ac ymyrraeth arbenigol, addysg, ymchwil ac arweinyddiaeth strategol.

Darparwyr Statudol ac Annibynnol mewn lleoliadau fel cyfleusterau hosbis, cartrefi ac ysbytai, ac mae'n cynnwys cymorth ar gyfer teuluoedd trwy wasanaethau seibiant a phrofedigaeth.

Offeryn Dangosydd Cefnogol a Lliniarol (SPICT) Offeryn clinigol a ddefnyddir gan weithwyr gofal iechyd a gofal proffesiynol i helpu i nodi unigolion a allai elwa o ddull gofal lliniarol neu gefnogol. Mae SPICT yn cefnogi cydnabyddiaeth gynnar o iechyd sy'n dirywio ac yn annog asesiad amserol, cynllunio gofal a chydlynu cymorth priodol.

Gofal Lliniarol Trosiannol Diffinnir y cyfnod pontio o wasanaethau plant i wasanaethau oedolion mewn gofal iechyd yn gyffredin fel proses bwrpasol sydd wedi'i chynllunio sy'n mynd i'r afael ag anghenion meddygol, seicogymdeithasol ac addysgol/galwedigaethol pobl ifanc ac oedolion ifanc â chyflyrau corfforol a meddygol cronig wrth iddynt symud o systemau gofal iechyd sy'n canolbwyntio ar blant a theuluoedd i rai sy'n canolbwyntio ar oedolion. Mae'n broses dros sawl blwyddyn yn hytrach na digwyddiad untro sy'n digwydd pan fydd y plentyn yn cyrraedd oedran cyfreithiol oedolyn, sef 18 oed. Mae'n hysbys bod pontio o wasanaethau pediatriig i wasanaethau oedolion sydd wedi'i gydlynu a'i gynllunio'n wael yn arwain at ganlyniadau iechyd gwael i bobl ifanc. Mae gofal lliniarol trosglwyddol hefyd yn berthnasol i'r bobl ifanc hynny sy'n datblygu anghenion LLC a gofal lliniarol am y tro cyntaf yn ystod yr ystod oedran trosglwyddo.

Gofalwyr Di-dâl (Gweler Gofalwyr) yw unigolion sy'n darparu gofal hanfodol, heb iawndal, i deulu neu ffrindiau sy'n methu â rheoli gweithgareddau dyddiol oherwydd salwch, anabledd neu heneiddio. Gall eu cymorth gynnwys gofal personol, cymorth gyda symudedd, rheoli meddyginiaeth, a chydlynu anghenion gofal iechyd, gan ganiatáu i unigolion aros yn eu cartrefi a'u cymunedau. Mae hyn hefyd yn cynnwys rhieni plant â chyflyrau sy'n byrhau bywyd y gall eu rôl

Perfformiad a Gwella GIG Cymru

wrth ofalu am blentyn ymestyn dros ddegawdau ac sydd â effeithiau pellgyrhaeddol ymhell y tu hwnt i'r ymrwymïadau arferol y mae rhianta'n eu golygu.

Gwirio Marwolaeth Ddisgwyliedig (VoED) Gwirio ffaith marwolaeth, dogfennu'r farwolaeth yn ffurfiol yn unol â chanllawiau cenedlaethol. Cydnabyddir yr amser gwirio fel amser swyddogol y farwolaeth. Mae meddygon yn galw'r broses hon yn 'gadarnhad marwolaeth', ac yr enw a ddefnyddir gan barafeddygon am y broses hon yw 'cydnabod bod bywyd wedi darfod'.

Llywodraeth Cymru (LIC) yw'r llywodraeth ddatganoledig i Gymru. Dan arweiniad y Prif Weinidog, mae'n gweithio ar draws meysydd datganoledig sy'n cynnwys meysydd allweddol o fywyd cyhoeddus.

Ymddiriedolaeth Prifysgol Gwasanaethau Ambiwylans Cymru (WAST) yw gwasanaeth ambiwlans cenedlaethol Cymru, sy'n darparu cludiant cleifion brys a di-frys.

Perfformiad a Gwella GIG Cymru

Cyflwyniad: Diben a Chwmpas

Mae Manyleb Gwasanaeth Cenedlaethol ar gyfer Gofal Lliniarol a Diwedd Oes (PEoLC/PPC) yng Nghymru yn gosod safonau clir ar gyfer darparu gofal teg o ansawdd uchel sy'n canolbwyntio ar yr unigolyn ar draws pob lleoliad. Mae'n tywys Byrddau Iechyd, Ymddiriedolaethau a darparwyr annibynnol wrth alinio gwasanaethau i sicrhau gofal cyson a hygyrch i gleifion o bob oed a chefnidir.

Wedi'i seilio ar egwyddorion iechyd a gofal sy'n seiliedig ar werthoedd a [Datganiad Ansawdd Llywodraeth Cymru ar gyfer PEoLC](#) ^[1], [Fframwaith Clinigol Cenedlaethol](#) ^[4], a [Chanllawiau Dyletswydd Ansawdd](#) ^[5], a [Chymru Iachach](#) ^[2], mae'r fanyleb hon yn hyrwyddo dull system gyfan sy'n canolbwyntio ar ansawdd, diogelwch ac urddas ar ddiwedd oes.

Cwmpas: Mae'r fanyleb yn cwmpasu:

- Gofal lliniarol a gofal diwedd oes (PPC) ar gyfer plant a phobl ifanc
- PEoLC cyffredinol ac arbenigol ar gyfer oedolion
- Gofal a ddarperir gan y sectorau statudol, gwirfoddol ac annibynnol mewn unrhyw leoliad

Mae'n diffinio termau allweddol ac yn cefnogi dealltwriaeth gyffredin ar draws gwasanaethau.

Egwyddorion Arweiniol

- Ansawdd a Diogelwch: Safonau uchel a diogelwch cleifion
- Ecwiti ac Atal: Ymyrraeth gynnar a llai o anghydraddoldebau
- Gofal sy'n Canolbwyntio ar yr Unigolyn: Yn ymatebol i anghenion a dewisiadau unigol
- Partneriaeth: Gweithio integredig ar draws pob sector
- Buddsoddiad yn y Gweithlu: Hyfforddiant a datblygiad parhaus

Perfformiad a Gwella GIG Cymru

Mae'r arweinyddiaeth weithredol o fewn byrddau iechyd yn gyfrifol am ddarparu gwasanaethau'n effeithiol. Mae'r ddogfen hon yn cefnogi dull unedig, o ansawdd uchel ar gyfer PEO LC/PPC ledled Cymru, gyda phob adran wedi'i theilwra i wahanol gynulleidfaoedd a lefelau gofal.

Pwy Ddylai Ddefnyddio Manyleb y Gwasanaeth?

Mae'r fanyleb hon wedi'i bwriadu ar gyfer yr holl randdeiliaid sy'n ymwneud â chynllunio, darparu neu gefnogi gofal lliniarol a gofal diwedd oes (PEoLC/PPC) yng Nghymru, gan gynnwys:

- **Cynllunwyr, darparwyr a chomisiynwyr gwasanaethau** ar draws ysbytai, gwasanaethau cymunedol, cartrefi gofal, hosbisau a gofal heb ei drefnu.
- **Arweinwyr a gwneuthurwyr penderfyniadau** sy'n atebol am alinio gwasanaethau PEO LC/PPC â safonau cenedlaethol ac anghenion lleol.
- **Staff clinigol ac anghlinigol**, gan gynnwys meddygon teulu, nyrsys, gweithwyr proffesiynol perthynol i iechyd, caplaniaid, cwmselwyr, seicolegwyr, gweithwyr cymdeithasol, a thimau gofal lliniarol arbenigol, sef pawb sy'n ymwneud â'r gofal y mae pobl ei angen neu'n ei dderbyn, neu sy'n gyfrifol amdano.
- **Sefydliadau sy'n ymwneud ag ymchwil, addysg a datblygu'r gweithlu** sy'n gysylltiedig â PEO LC/PPC
- **Elusennau, grwpiau cymunedol, a sefydliadau'r trydydd sector** sy'n cynnig cymorth cyfannol neu unrhyw elfen o PEO LC/PPC (e.e. gofal emosiynol, seicolegol, a chymdeithasol).

Efallai y bydd gan **gleifion, teuluoedd a'r cyhoedd** ddiddordeb yn ei gynnwys hefyd, gan ei fod yn amlinellu'r safonau gofal y gallant eu disgwyl.

Perfformiad a Gwella GIG Cymru

Cydnawsedd â Nodau Iechyd, Fframweithiau a Safonau Ansawdd Cenedlaethol Llywodraeth Cymru

Bydd angen i Fyrddau Iechyd, Ymddiriedolaethau a sefydliadau'r trydydd sector sy'n datblygu eu gwasanaethau Gofal Lliniarol a Diwedd Oes (PEoLC/PPC) gydfynd â pholisïau allweddol Llywodraeth Cymru, fframweithiau strategol a safonau a gydnabyddir yn genedlaethol. Mae'r aliniad hwn yn sicrhau bod gwasanaethau PEoLC/PPC ledled Cymru yn gyson, o ansawdd uchel, yn deg, ac yn ymatebol i anghenion cleifion. Ynghyd â'r dogfennau allweddol hynny a grybwyllir uchod, mae'r fframweithiau sylfaenol yn cynnwys:

- [Chwe Nod ar gyfer Gofal Brys a Gofal mewn Argyfwng](#) ^[6]
- [Gwella iechyd a gofal cymdeithasol: COVID-19 Edrych tua'r Dyfodol](#) ^[7]
- [Fframwaith Ansawdd a Diogelwch y GIG](#) ^[8]
- [Fframwaith Profedigaeth i Gymru](#) ^[2]

Yn ogystal, dylai gwasanaethau PEoLC/PPC lynu wrth safonau perthnasol gan y [Sefydliad Cenedlaethol dros Ragoriaeth mewn Iechyd a Gofal](#) (NICE) ^[9-16], sy'n darparu argymhellion sy'n seiliedig ar dystiolaeth i gefnogi gofal o ansawdd uchel sy'n canolbwyntio ar yr unigolyn.

Canllawiau allweddol

- NICE NG31: *Care of the Dying Adult in the Last Days of Life* – guidance on managing symptoms, including pain, breathlessness, and nausea, to ensure comfort and dignity.^[9]
- NICE NG142: *End of Life Care for Adults* – service delivery recommendations to support consistent, coordinated, and accessible care for adults in the last year of life.^[10]
- NICE QS13: *End of Life Care for Adults* – quality standards on recognising and planning for end-of-life needs, ensuring that individuals receive appropriate care and support.^[11]

Perfformiad a Gwella GIG Cymru

- NICE NG61: *End of Life Care for Infants, Children, and Young People* – recommendations to support young people and their families, focusing on symptom management, emotional support, and transition planning.^[12]
- NICE QS144: *Care of Dying Adults in the Last Days of Life* – standards to promote personalised care planning and effective symptom control.^[13]
- NICE QS160: *End of Life Care for Infants, Children, and Young People* – quality standards for paediatric palliative care, addressing multidisciplinary support, symptom management, and grief support for families.^[14]
- NICE NG197: *Shared Decision Making* – guidelines promoting collaborative decision-making between patients, families, and healthcare professionals to ensure care aligns with patient values and preferences, especially relevant in PEOLC.^[15]
- NICE NG43: *Transition from Children's to Adults' Services* – guidance on providing seamless, supported transitions for young people moving from paediatric to adult care, ensuring continuity and responsiveness to their evolving care needs.^[16]

Trwy lynu wrth y fframweithiau, y safonau a'r canllawiau hyn, gall gwasanaethau PEOLC/PPC yng Nghymru ddarparu gofal cyson o ansawdd uchel sy'n parchu anghenion a dewisiadau amrywiol cleifion a'u teuluoedd. Mae'r ymlyniad hwn yn sicrhau atebolrwydd, yn cefnogi gwelliant parhaus, ac yn cynnal gwerthoedd ansawdd, diogelwch a gofal sy'n canolbwyntio ar yr unigolyn.

Cyd-destun Cymru ar gyfer Gofal Lliniarol a Gofal Diwedd Oes

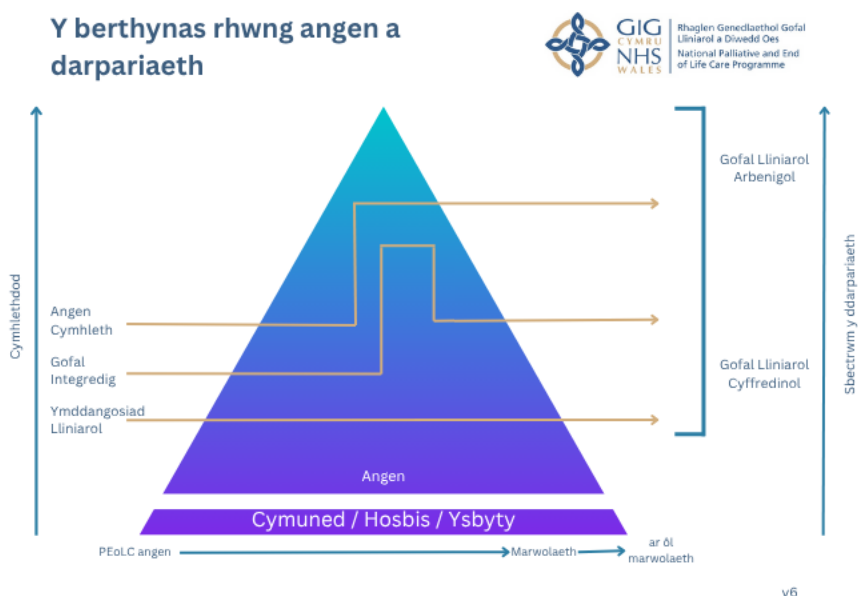
Darperir Gofal Lliniarol a Diwedd Oes (PEOLC/PPC) yng Nghymru o fewn system iechyd a gofal cymdeithasol integredig, gan ddibynnu ar gydweithrediad ar draws amrywiol ddisgyblaethau clinigol a darparwyr gwasanaethau. Mae'r system hon yn cynnwys nid yn unig arbenigwyr gofal lliniarol, ond pob math o dimau sy'n darparu gofal ym mhob lleoliad, gan gynnwys ysbytai, cartrefi gofal, hosbisau,

Perfformiad a Gwella GIG Cymru

carchardai a chartrefi pobl eu hunain. Nid oes unrhyw arbenigedd clinigol lle nad oes angen PEOLC o leiaf weithiau, felly mae'r ystod hon yn cynnwys timau gofal brys a gofal heb ei drefnu, timau gofal sylfaenol a chymunedol, pob arbenigedd ysbyty megis meddygaeth, llawfeddygaeth, oncoleg, hematoleg, timau cartrefi gofal, staff hosbis, asiantaethau gofal, gofal cymdeithasol, darparwyr gwirfoddol a darparwyr yn y trydydd sector. Mae pobl sydd angen gofal yn symud rhwng lleoliadau, felly rhaid i'r holl gydrannau hyn weithio gyda'i gilydd yn ddi-dor i sicrhau bod gofal o ansawdd uchel, sy'n canolbwyntio ar yr unigolyn, ar gael i bawb sydd ei angen ([Gweler Ffigur 2.0](#)) am drosolwg o ddarpariaeth PEOLC yng Nghymru, gan dynnu sylw at gymhlethdod, angen a darpariaeth.

Perfformiad a Gwella GIG Cymru

Ffigur 2.0 Amlinelliad o gymhlethdod a darpariaeth gofal lliniarol a gofal diwedd oes yng Nghymru



Gwasanaethau PEOLC/PPC yng Nghymru

Bwriedir i ofal lliniarol yng Nghymru fod ar gael 24/7, gyda dros 75% o'r wythnos yn perthyn i gyfnodau y tu allan i oriau gwaith. Er bod mynediad da at rai elfennau ledled Cymru, ac er bod darpariaeth gynhwysfawr mewn rhai ardaloedd ar gyfer rhai grwpiau cleifion o leiaf, mae bylchau pwysig. Tasg y fanyleb gwasanaeth hon yw egluro beth ddylai fod ar gael fel y gellir dechrau mynd i'r afael â'r bylchau hynny. Mae Byrddau Iechyd ac Ymddiriedolaethau yn gyfrifol am ddarparu PEOLC cyffredinol ac arbenigol i oedolion a PPC i blant a phobl ifanc ar draws pob lleoliad, gan gynnwys ysbytai, y gymuned, cartrefi gofal, hosbisau, cartrefi ac amgylcheddau diogel fel carchardai.

Mae PEOLC /PPC wedi'i ymgorffori yn y system iechyd a gofal cymdeithasol ehangach, gan gynnwys meddygon teulu, gofal sylfaenol a chymunedol, gwasanaethau eiddilwch a chyflyrau hirdymor, awdurdodau lleol, gofal cartref,

Perfformiad a Gwella GIG Cymru

Manyleb Gwasanaeth Cenedlaethol ar gyfer Cymru: Gofal Lliniarol a Diwedd Oes **V1.2 Fersiwn Terfynol**
Tudalen **28** o **94**

gwasanaethau brys ac argyfwng, Ymddiriedolaeth Gwasanaeth Ambiwlans Cymru (WAST), gwasanaeth 111, a darparwyr addysg ac ymchwil.

Trefniadau Nodweddiadol ar gyfer PEOLC /PPC yng Nghymru

Darperir gwasanaethau PEOLC/PPC i oedolion a phlant trwy wahanol drefniadau ledled Cymru, fel yr amlinellir isod:

1. **Darpariaeth Statudol y GIG:** Mae rhai Byrddau Iechyd yn darparu eu gwasanaethau statudol GIG eu hunain, gan gynnwys Unedau Gofal Lliniarol Arbenigol (SPC), gwelyau hosbis, gwasanaethau hosbis-gartref, a gwasanaethau SPC cymunedol. Fodd bynnag, mae llawer o Fyrddau Iechyd yn cael y gwasanaethau hyn gan ddarparwyr hosbis gwirfoddol neu'n defnyddio cyfuniad o wasanaethau gwirfoddol mewnol a chontractiedig.
2. **Cydweithio ar draws Byrddau:** Mae rhai Byrddau Iechyd yn cael gwasanaethau SPC gan Fyrddau Iechyd eraill neu ddarparwyr gwirfoddol mewn gwahanol ardaloedd daearyddol i ddiwallu'r galw lleol.
3. **Gwasanaethau Therapi Dydd:** Er nad oes contractau ar gyfer gwasanaethau therapi mewn hosbisau dydd fel arfer, mae rhai Byrddau Iechyd sydd â hosbisau statudol y GIG yn cynnig darpariaeth therapi dydd, fel y mae rhai hosbisau.
4. **Gwasanaethau Trawsffiniol:** Oherwydd ystyriaethau daearyddol, mae rhai Byrddau Iechyd yn comisiynu gwelyau hosbis a darparwyr cymunedol yn Lloegr i ddarparu gofal hygyrch i drigolion Cymru mewn ardaloedd ar y ffin, gan ddarparu rhwydwaith cymhleth, rhyng-gysylltiedig sy'n croesi ffiniau sefydliadol a chenedlaethol, er mwyn sicrhau y gall pobl gael mynediad at y gofal sydd ei angen arnynt, waeth beth fo'u lleoliad.
5. **Gofal Lliniarol Pediatrig Arbenigol (SPPC):** Mae rhwydwaith Gofal Lliniarol Pediatrig Cymru Gyfan (fel y'i lletyir gan Fwrdd Iechyd Prifysgol

Perfformiad a Gwella GIG Cymru

Caerdydd a'r Fro) yn wahanol i PEOLC i oedolion. Nid yw gofal lliniarol pediatrig arbenigol ar hyn o bryd yn dod o dan gylch gwaith y Pwyllgor Comisiynu ar y Cyd, yn wahanol i'r rhan fwyaf o wasanaethau pediatrig trydyddol eraill.

- 6. Gofal Lliniarol Pediatrig Cyffredinol:** Fel arfer, darperir gofal cyffredinol i blant gan weithwyr gofal iechyd proffesiynol o fewn Bwrdd Iechyd Lleol (BILI), gan gynnwys nyrsys plant cymunedol, timau newyddenedigol, a phediatregwyr cyffredinol neu gymunedol.
- 7. Gwasanaethau Ychwanegol neu Gofleidiol:** Nid yw'r gwasanaethau hyn, sydd â'r nod o wella ansawdd bywyd, fel seibiant, yn cael eu darparu'n uniongyrchol fel mater o drefn gan Fyrddau Iechyd, ac yn aml maent yn dibynnu ar gyllid elusennol, er y gallant fod yn rhan o drefniadau darparu ehangach gyda Byrddau Iechyd.

Ystyriaethau Rhanbarthol a Chymdeithasol-Economaidd mewn PEOLC/PPC - Effeithir ar fynediad at PEOLC/PPC gan wledigrwydd, amddifadedd, a ffactorau demograffig fel oedran a statws priodasol. Mae cleifion mewn ardaloedd gwledig a chymunedau dan anfantais economaidd-gymdeithasol yn aml yn wynebu mwy o rwystrau. Rhaid cynllunio gwasanaethau i fynd i'r afael ag effeithiau'r anghydraddoldebau hyn ac ymateb i anghenion lleol. Mae hyn yn tanlinellu'r angen am ddatblygu gwasanaethau a chynllunio'r gweithlu wedi'i gydlynw rhwng sefydliadau ac ar draws lleoliadau cymunedol, cartref, hosbis ac ysbyty.

Gofynion y Gweithlu a Pholisi - Mae darpariaeth PEOLC/PPC yn y dyfodol yn dibynnu ar weithlu sydd wedi'i gefnogi'n dda, yn enwedig ar gyfer gofal y tu allan i oriau gwaith, sy'n cwmpasu 75% o'r wythnos. Mae Cymru yn anelu at ymateb 24 awr y dydd, gyda safon o ddwy awr ar gyfer achosion brys, yn unol â'r Fanyleb Genedlaethol ar gyfer Nyrsio Cymunedol (2022).^[18] Mae cyflawni hyn yn gofyn am ymrwymiad gan y gweithlu a hyfforddiant clinigol cryf, wedi'i arwain gan

Perfformiad a Gwella GIG Cymru

[Ddatganiad Ansawdd](#) Llywodraeth Cymru ar gyfer PEOLC ^[1] ac yn unol â Fframwaith Cymhwysedd Cymru Gyfan ar gyfer PEOLC (2025).^[19]

Gofal Ychwanegol neu Gofleidiol - Mae therapiau cyflenwol, seibiant, a chymorth seicogymdeithasol, a ariennir yn aml gan elusennau, yn chwarae rhan allweddol mewn PEOLC/PPC cyfannol, ond maent yn parhau i fod ar gael yn anwastad. Ni ddarperir rhai ymyriadau clinigol profedig. Efallai nad oes sail dystiolaeth ar gyfer elfennau eraill, ond gwyddys eu bod yn gwella lles pobl sydd â dewisiadau clir ar eu cyfer. Mae angen clir i fynd i'r afael â'r anghydraddoldebau yn eu darpariaeth.

Gofalwyr Di-dâl mewn PEOLC/PPC - Mae gofalwyr di-dâl, gan gynnwys teulu a ffrindiau, yn darparu cymorth diwedd oes hanfodol ond maent yn wynebu straen emosiynol, corfforol ac ariannol. Mae tua 310,000 o bobl yng Nghymru (1 o bob 10) yn ofalwyr di-dâl.^[19] Nid yw llawer yn hunan-adnabod am flynyddoedd, ac mae cymorth yn aml yn adweithiol.^[17] Mae gofalwyr yn fwy tebygol o fod yn fenywod, yn hŷn, neu wedi ymddeol, er bod llawer o oedran gweithio. Mae arolygon yn dangos bod gan lawer ddiffyg sgiliau neu gefnogaeth ddigonol, a gall rhoi gofal amharu ar gyflogaeth ^[20] Mae adnabod yn gynnar a chymorth wedi'i deilwra, gan gynnwys gwasanaethau seibiant a phroffedigaeth, yn hanfodol, yn enwedig i rieni plant â chyflyrau sy'n byrhau bywyd.

Y Ddarpariaeth PEOLC Bresennol a Rhagamcanol ar gyfer Oedolion - Rhagwelir y bydd marwolaethau blynyddol oedolion yng Nghymru yn codi o 36,378 yn 2022 i 41,937 erbyn 2048, a bydd dros hanner y rhain ymhlith pobl 85 oed a hŷn. Mae gan fwyafrif helaeth o'r bobl hyn gyfnod o angen PEOLC cyn eu marwolaeth, er bod yr angen hwnnw'n aml yn cael ei nodi'n hwyr yn y salwch pan fydd cyfleoedd sylweddol i wella eu gofal a'u defnydd o ofal eisoes wedi mynd heibio. Mae gan gyfran gynyddol gyflyrau cronig lluosog. Mae'r cymhlethdod meddygol a chymdeithasol cynyddol hwn yn golygu bod maint y galw am PEOLC yn tyfu'n gyflymach na nifer y bobl sydd ei angen. Disgwylir i ddementia a chanser ysgogi llawer o'r galw hwn. ^[17] Bydd diwallu anghenion y dyfodol yn gofyn am

Perfformiad a Gwella GIG Cymru

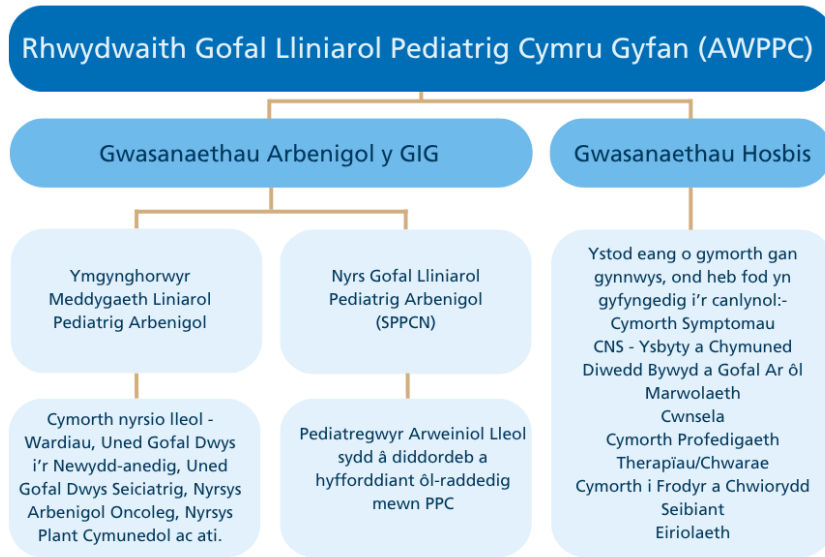
fuddsoddiad mewn gwasanaethau arbenigol a chyffredinol, wedi'u cefnogi gan waith cynllunio'r gweithlu a pholisïau cydlynol, nid yn unig i roi'r gofal cywir, ond hefyd i osgoi costau anfforddiadwy'r gofal amgen heb ei gynllunio.

Darpariaeth PPC Bresennol a Rhagamcanol ar gyfer Plant a Phobl Ifanc - Yng Nghymru, mae tua 3,655 o blant a phobl Ifanc o dan 18 oed yn byw gyda chyflyrau sy'n cyfyngu ar fywyd neu'n peryglu bywyd, y mae'r rhan fwyaf ohonynt yn arwain at farwolaethau yn ystod plentyndod. Cynyddodd nifer yr achosion o ggyflyrau sy'n cyfyngu ar fywyd ymhlith plant bron 25% rhwng 2009 a 2019.^[21] Disgwylir i'r nifer hwn godi ymhellach, gyda mwy o bobl ifanc yn byw i fod yn oedolion ag anghenion cymhleth. Hyd yn oed gyda rhwydwaith Gofal Lliniarol Pediatrig Cymru Gyfan, mae bylchau rhanbarthol yn y gwasanaethau a ddarperir, yn enwedig yng Ngogledd a Chanolbarth Cymru, yn tynnu sylw at yr angen am fynediad gwell a thecach, gan gynnwys cefnogaeth drosiannol ar gyfer gofal oedolion a gofal lliniarol amenedigol.

Mae gofal lliniarol pediatrig arbenigol yng Nghymru yn dilyn model gwahanol i'r un ar gyfer oedolion. Mae llawer o'r gofal lliniarol sydd ei angen ar blant ag LLCs yn cael ei ddarparu gan ofalwyr a theuluoedd di-dâl, ochr yn ochr â gweithwyr gofal iechyd proffesiynol lleol sy'n arbenigo mewn gofal plant ond efallai nad oes ganddynt arbenigedd penodol mewn gofal lliniarol. Nod rhwydwaith Gofal Lliniarol Pediatrig Cymru Gyfan (AWPPC) yw rhoi'r sgiliau a'r wybodaeth angenrheidiol i'r gofalwyr lleol hyn i reoli anghenion cymhleth, a thrwy hynny wella ansawdd bywyd plant a'u teuluoedd. Gan fod llwybrau gofal plant yn aml yn cwmpasu eu hoes gyfan, gyda gofal seibiant yn chwarae rhan hanfodol, mae'r fanyleb hon yn cydnabod yr angen am fodel darparu gwasanaethau penodol i blant. Fodd bynnag, rhaid cadw nodweddion craidd gofal lliniarol a gofal diwedd oes yn gyson ar draws pob grŵp oedran.

Perfformiad a Gwella GIG Cymru

Ffigur 3.0 Rhwydwaith Gofal Lliniarol Pediatrig Cymru Gyfan (AWPPC)



Mae gofal lliniarol i fabanod, plant a phobl ifanc yng Nghymru yn cwmpasu dros 300 o wahanol gyflyrau sy'n byrhau bywyd neu'n peryglu bywyd. Mae gan lawer o'r plant hyn anabledau difrifol, anghenion gofal iechyd lluosog a chymhleth, yn aml heb ddiagnosis sylfaenol pendant, ochr yn ochr â'u hanghenion gofal lliniarol. Efallai y bydd angen gofal lliniarol arbenigol ar wahanol gamau mewn bywyd plentyn neu berson ifanc, ac weithiau ar sawl pwynt.

Mae tîm trydyddol canolog yn cynnig cymorth arbenigol i rwydwaith lleol o bediatregwyr sydd â diddordeb, meddygon teulu sydd â diddordeb arbennig a nyrsys gofal lliniarol pediatrig arbenigol (SPPCN), sydd yn eu tro yn cefnogi cydweithwyr pediatrig cyffredinol a gofal sylfaenol wrth ofalu am blant â chyflwr sy'n cyfyngu ar fywyd a'u teuluoedd. Mae llawer o blant yn cael mynediad at wasanaethau pediatreg trwy eu meddyg teulu a phediatregwyr ysbyty. Prin fod angen mewnbwn arbenigol ar rai plant ag LLC oherwydd gellir diwallu eu

Perfformiad a Gwella GIG Cymru

hanghenion gan wasanaethau mwy cyffredinol. Yn amlach, mae angen i gyffredinolwyr geisio cyngor gan yr arweinydd lleol neu, wrth i'r cyflwr waethygu a symptomau ddod yn fwy cymhleth, gan y tîm arbenigol canolog. Nid yw'n anarferol i'r arbenigwr PPC ddod yn bediatregydd arweiniol y plentyn mewn gwirionedd yn enwedig mewn achosion mwy cymhleth neu pan fo'r claf yn agos at ddiwedd ei oes.

Gwasanaethau PEOlc/PPC ac Ystyriaethau yn y Dyfodol

Yn seiliedig ar ragolygon demograffig cyfredol, rhaid i GIG Cymru ganolbwyntio ar y blaenoriaethau datblygu canlynol:

- PEOlc/PPC Cymunedol: Ehangu capasiti timau cymunedol i gefnogi'r galw cynyddol am ofal yn y cartref a lleddfu pwysau mewn ysbytai, fel yr adlewyrchir yn [Cymru Iachach](#) ^[2].
- Gwasanaeth y Tu Allan i Oriau: Cryfhau mynediad at nyrsys ardal (DN) / nyrsys plant cymunedol (CCN) ac arbenigwyr nyrsio clinigol (CNS) i sicrhau mynediad cyson 24/7 at ofal lliniarol.
- Cyllid Hosbis Cynaliadwy: Sefydlu modelau ariannu cynaliadwy a theg i sicrhau mynediad dibynadwy at hosbisau ledled Cymru.
- Gwasanaethau PEOlc/PPC Arbenigol: Ehangu'r ddarpariaeth ar gyfer cleifion ag anghenion cymhleth a chyflyrau lluosog i fynd i'r afael â bylchau presennol lle mae'r gwasanaethau sydd ar gael yn methu â chyrraedd y fanyleb hon nawr ac wrth iddi esblygu.
- Gweithwyr Proffesiynol Perthynol i Iechyd (AHP): Cynyddu mynediad at rolau gweithwyr proffesiynol perthynol i iechyd a chyllid ar eu cyfer, gan eu hymgorffori mewn timau i gefnogi gofal cyfannol.
- Gwasanaeth Digidol ac o Bell: Gwella tele-iechyd a monitro o bell i wella mynediad, yn enwedig mewn ardaloedd gwledig.

Perfformiad a Gwella GIG Cymru

- Gofynion data: Disgwylir i wasanaethau gyfrannu trwy gasglu a defnyddio data perthnasol i helpu i gau'r bylchau hyn. Mae gwella PEO LC/PPC yn dibynnu ar gasglu a defnyddio data yn well, gan gynnwys gweithgarwch, cost, canlyniadau, a meysydd profiad lle mae bylchau'n parhau. Mae'r Rhaglen Glinigol Genedlaethol yn datblygu systemau i gynhyrchu mewnwelediadau ar draws pob agwedd ar PEO LC/PPC, gan gefnogi nodau gofal sy'n seiliedig ar werthoedd GIG Cymru.

Swyddogaethau Cymorth ar gyfer PEO LC/PPC

Er mwyn sicrhau bod buddsoddiad mewn PEO LC/PPC yn trosi'n welliannau mesuradwy mewn ansawdd gofal, profiad a chanlyniadau, rhaid bod swyddogaethau ategol a chadarn ar waith. Mae'r rhain yn sail i ddarpariaeth effeithiol a chynaliadwyedd gwasanaethau, gan alluogi dull cydlynol sy'n canolbwyntio ar yr unigolyn ar draws lleoliadau. Mae swyddogaethau cefnogi allweddol yn cynnwys cymorth gweinyddol, seilwaith digidol, systemau data, a mecanweithiau llywodraethu.

Cymorth Gweinyddol a Gweithredol

Mae timau gweinyddol yn chwarae rhan hanfodol yng ngweithrediad gwasanaethau PEO LC/PPC o ddydd i ddydd. Mae eu cyfrifoldebau'n cynnwys trefnu apwyntiadau, rheoli atgyfeiriadau, cydlynu cyfarfodydd timau amlddisgyblaethol (MDT), a chefnogi'r gwaith o ddogfennu cynlluniau gofal yn amserol ac yn gywir, gan gynnwys cynlluniau gofal yn y dyfodol (FCPs) ^[22] a chynlluniau gofal ymlaen llaw pediatriig (PAC) ^[23;24]. Mae prosesau gweinyddol effeithiol yn sicrhau parhad gofal, yn hwyluso cyfathrebu, ac yn cynnal cydymffurfiaeth â gofynion archwilio a llywodraethu. Heb ddigon o gymorth gweinyddol a gweithredol, mae clinigwyr prin yn canfod bod eu hamser yn cael ei ddargyfeirio o'r gofal arbenigol na all neb ond hwy ei gynnig.

Seilwaith a Chyfathrebu Digidol

Perfformiad a Gwella GIG Cymru

Mae trawsnewid digidol yn ganolog i'r gwaith o gydlynu gwasanaethau PEOlc/PPC. Rhaid i bob gweithiwr proffesiynol sy'n ymwneud â PEOlc/PPC, gan gynnwys y rhai mewn rolau arbenigol ac ar draws pob lleoliad gofal, ddogfennu'r gofal a ddarperir ganddynt gan ddefnyddio systemau digidol priodol. Mae blaenoriaethu systemau cofnodion electronig addas at y diben yn cefnogi trosglwyddiadau amserol, mynediad a rennir at wybodaeth am gleifion, adrodd ar ddigwyddiadau (e.e. trwy DATIX), rheoli atgyfeiriadau, a chynllunio gofal.

Rhaid i lwyfannau digidol wneud y canlynol:

- Galluogi cyfathrebu amser real rhwng timau amlddisgyblaethol.
- Cefnogi'r gallu i ryngweithredu ar draws Byrddau Iechyd, darparwyr a hosbisau.
- Cynnig rhyngwynebau hygyrch a hawdd eu defnyddio i glinigwyr, gweinyddwyr, a lle bo'n briodol, i gleifion a theuluoedd.

Mae sicrhau a chynnal y swyddogaethau hyn yn gofyn am weithlu digidol digonol.

Rheoli Data a Dadansoddeg ([Atodiad 1](#))

Mae PEOlc/PPC gwell yn dibynnu ar gasglu a dadansoddi data o ansawdd uchel. Mae hyn yn cynnwys cipio a defnyddio'r canlynol fel rhan o'r drefn:

- Mesurau Profiad Cleifion (PREMs) a/neu fesurau profiad eraill.
- Mesurau Canlyniadau a Adroddwyd gan Gleifion (PROMs) a/neu fesurau canlyniadau eraill.
 - *Bydd data canlyniadau yn helpu i werthuso effaith gwasanaethau a theilwra ymyriadau wedi'u personoli.*
 - *Mae angen offer priodol i fesur canlyniadau a phrofiad ar gyfer plant a phobl ifanc; iar gyfer oedolion, mae gweithredu offer a systemau yn parhau ar adeg ysgrifennu.*
- Set Ddata Graidd Cymru Gyfan a dangosfyrddau PEOlc/PPC i fonitro gweithgarwch ac arwain gwelliant.

Perfformiad a Gwella GIG Cymru

- Bydd angen Hysbysiad Newid Safonau Data (DSCN) ar gyfer PEO LC i gefnogi'r gofynion data hyn.
- Dadansoddeg ragfynegol i gefnogi'r gwaith o gynllunio gwasanaethau, yn seiliedig ar dueddiadau demograffig a chlinigol.

Arloesedd Technolegol

Mae technolegau arloesol yn cynnig cyfleoedd i wella'r gofal a ddarperir ac effeithlonrwydd. Mae'r rhain yn cynnwys offer monitro o bell i gefnogi'r gwaith o reoli symptomau gartref, ymgynghoriadau rhithwir i gynyddu mynediad mewn ardaloedd gwledig, ac apiau symudol i helpu cleifion a gofalwyr i reoli meddyginiaethau, apwyntiadau ac adnoddau. Nid yw'r datblygiadau arloesol hyn yn disodli nac yn efelychu cyfraniad penodol cyswllt wyneb yn wyneb, ond maent yn ychwanegiad defnyddiol ato.

Addysg, Hyfforddiant, a Chyfartaledd

Rhaid i swyddogaethau ategol alluogi hyfforddiant parhaus ar ddefnyddio offer digidol a systemau data. Dylai hyfforddiant hefyd hyrwyddo cymhwysedd diwylliannol a hygyrchedd y Gymraeg, gan helpu i sicrhau gwasanaethau teg a chynhwysol.

Dylai cymorth i ofalwyr â thâl a heb dâl gynnwys mynediad at wybodaeth ddibynadwy trwy ystod o fformatau hygyrch.

Sicrhau Mynediad Digidol Teg

Rhaid i bob offeryn digidol fodloni safonau hygyrchedd a bod ar gael yn y Gymraeg a'r Saesneg. Er mwyn atal allgáu digidol, rhaid i wasanaethau gynnig dewisiadau amgen i'r rhai sydd heb lythrennedd neu fynediad digidol neu sy'n ei chael hi'n anoddach defnyddio systemau digidol. Mae'r systemau hyn yno i wella gofal, nid i wneud mynediad rhai pobl yn anoddach.

Llywodraethu Digidol a Pharodrwydd y System

Perfformiad a Gwella GIG Cymru

Rhaid i Iechyd a Gofal Digidol Cymru (DHCW), Byrddau Iechyd ac Ymddiriedolaethau sicrhau bod gan weithwyr gofal iechyd proffesiynol fynediad diogel, amser real at gofnodion cleifion a'r offer sydd eu hangen i ddogfennu gofal. Bydd hyn yn cynnwys y canlynol:

- Dyfeisiau, cysylltedd rhwydwaith a meddalwedd priodol.
- Cofnodion clinigol strwythuredig a hygyrch gyda'r gallu i ddefnyddio data cronnus.
- Mecanweithiau i glinigwyr, gan gynnwys y rhai mewn hosbisau annibynnol, gael mynediad at gofnodion electronig a chyfrannu atynt ar sail gyfartal â chydweithwyr yn y GIG.
- Seilwaith data sy'n galluogi adborth gan gleifion a defnydd data eilaidd ar gyfer llywodraethu, archwilio a chynllunio gwasanaethau.

TG a Pharodrwydd Digidol Hosbisau

Er mwyn cefnogi gofal digidol teg, rhaid i Fyrddau Iechyd sicrhau bod contractau hosbis yn cynnwys darpariaeth TG a digidol gadarn. Mae hyn yn cynnwys fframweithiau caledwedd, trwyddedu a llywodraethu sy'n cefnogi mynediad di-dor a diogel i systemau clinigol.

Perfformiad a Gwella GIG Cymru

Rolau a Chyfrifoldebau

Mae'r [tabl 1.0](#) canlynol yn amlinellu cyfrifoldebau comisiynwyr a darparwyr, yn y drefn honno. Byrddau Iechyd yw'r comisiynwyr yn bennaf, ond gall sefydliadau eraill fod â swyddogaeth gomisiynu, er enghraifft lle mae hosbis yn comisiynu gwasanaeth gan ddarparwr arall neu lle mae gwasanaeth yn cael ei gomisiynu'n ganolog. Mae darparwyr yn cynnwys Ymddiriedolaethau'r GIG, hosbisau, sefydliadau'r sector annibynnol neu fasnachol, sefydliadau elusennol, a byrddau iechyd.

Lle mae bwrdd iechyd yn darparu gofal i'w boblogaeth breswyl, ei gyfrifoldebau yw cyfrifoldebau'r comisiynydd a'r darparwr ar yr un pryd. Felly, bydd y rhan fwyaf o'r cyfrifoldebau a amlinellir yma yn disgyn ar bob bwrdd iechyd.

Tabl 1.0 Cyfrifoldebau Comisiynwyr a Darparwyr

Categori	Comisiynwyr (Gan gynnwys Byrddau Iechyd mewn rôl gomisiynu)	Darparwyr (Gan gynnwys Byrddau Iechyd a sefydliadau gwirfoddol mewn rôl darparwr)
<p>Rolau a Chyfrifoldebau</p>	<ul style="list-style-type: none"> - Datblygu a chyd-fynd â Datganiad Ansawdd a Manyleb Gwasanaeth Cenedlaethol Llywodraeth Cymru. - Sicrhau digon o gyllid ar gyfer y gweithlu, seilwaith a systemau digidol. - Cynllunio, comisiynu a rheoli gwasanaethau PEO/PPC lleol. - Cydweithio â darparwyr a sefydliadau gwirfoddol ar gyfer gofal integredig. - Cyd-ddylunio gwasanaethau gyda chleifion, gofalwyr a chymunedau. - Sicrhau mynediad teg, gan gynnwys gofal dwyieithog sy'n sensitif i ddiwylliant. 	<ul style="list-style-type: none"> - Darparu gofal yn unol â'r Fanyleb Gwasanaeth hon, safonau ansawdd perthnasol, a llwybrau sy'n seiliedig ar dystiolaeth. - Mynd i'r afael ag anghenion cenedlaethol a lleol. - Cydweithio ar draws sectorau a chyda chomisiynwyr a darparwyr eraill i ddarparu gofal integredig sy'n canolbwyntio ar y claf. - Cefnogi ymgysylltiad cymunedol a chyd-ddylunio gwasanaethau. - Sicrhau gofal teg gan gynnwys anghenion iaith a diwylliannol.

Perfformiad a Gwella GIG Cymru

	<ul style="list-style-type: none"> - Cefnogi'r gwaith o recriwtio, hyfforddi a chadw gweithlu medrus. - Defnyddio fframweithiau cenedlaethol i fonitro ansawdd, perfformiad, canlyniadau a'r defnydd o adnoddau. - Alinio mewnbyn y sector gwirfoddol â blaenoriaethau strategol. 	Gall sefydliadau gwirfoddol ddarparu gwasanaethau arbenigol neu atodol i fynd i'r afael â bylchau a nodwyd mewn ymgysylltiad cymunedol.
Categori	Comisiynwyr	Darparwyr
Atebolrwydd a Mewnwelediad	<ul style="list-style-type: none"> - Yn atebol i Lywodraeth Cymru am weithredu polisi PEO LC/PPC a defnyddio adnoddau. - Cynnal fframweithiau llywodraethu i fonitro ansawdd, diogelwch a chydymffurfiaeth. - Defnyddiwch archwiliadau, gwerthusiadau a rheoli risg. - Monitro perfformiad gyda PROMs, PREMs, a mesurau perthnasol eraill gan gynnwys canlyniadau clinigol. - Hyrwyddo tryloywder trwy adrodd ar berfformiad. - Cynnull fforymau amlasiantaethol i fynd i'r afael â heriau systemig. 	<ul style="list-style-type: none"> - Yn atebol i Fyrddau Iechyd am ansawdd gofal. - Cynnal hunanasesiadau, adolygiadau gan gymheiriaid, ac arolygon cleifion. - Sicrhau cydymffurfiaeth â safonau cyfreithiol, proffesiynol a rheoleiddiol. - Dangos tryloywder o ran tegwch darpariaeth, y gwasanaethau a ddarperir a chyllid <p>Mae darparwyr gwirfoddol hefyd yn atebol i ymddiriedolwyr a rheoleiddwyr (e.e., y Comisiwn Elusennau, Arolygiaeth Iechyd Cymru, Arolygiaeth Gofal Cymru).</p>
Categori	Comisiynwyr	Darparwyr
Adrodd ac Uwchraddio	<ul style="list-style-type: none"> - Cael adroddiadau rheolaidd gan ddarparwyr (gan gynnwys Byrddau Iechyd a sefydliadau gwirfoddol). - Cyfeirio materion heb eu datrys at Lywodraeth Cymru a/neu at Berfformiad a Gwella GIG Cymru 	<ul style="list-style-type: none"> - Adrodd yn rheolaidd ar ganlyniadau, dangosyddion perfformiad allweddol, a boddhad cleifion. - Cyflwyno data ynghylch gweithgarwch a pherfformiad i Fyrddau Iechyd.

Perfformiad a Gwella GIG Cymru

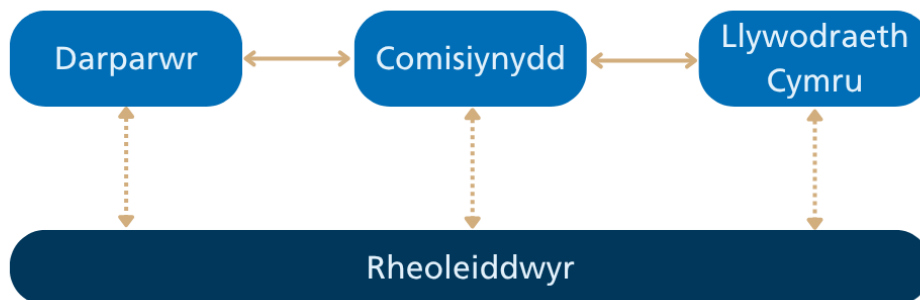
	<p>trwy'r Rhaglen Genedlaethol ar gyfer PEO LC, yn ôl yr angen.</p> <ul style="list-style-type: none"> - Cynnull fforymau strategol ar gyfer gwella ac arloesi. - Cyhoeddi adroddiadau perfformiad er mwyn tryloywder. - Adrodd i reoleiddwyr yn ôl yr angen. 	<ul style="list-style-type: none"> - Uwchgyfeirio materion yn fewnol neu'n allanol yn ôl yr angen. - Cymryd rhan mewn adolygiadau digwyddiadau, cynlluniau gwella, a'r gwaith o ymchwilio i gwynion a phryderon gan gleifion, teuluoedd a chyrff eraill ac ymateb iddynt, gan gydweithio â nhw yn ôl yr angen wrth gynhyrchu ymatebion. - Adrodd i reoleiddwyr ac eirioli dros welliannau i'r system.
--	--	--

Goruchwylio ac Uwchraddio Integredig - Fframwaith Atebolrwydd

- **Llywodraeth Cymru:** Yn darparu goruchwyliaeth gyffredinol trosolwgrwy bolisi a chyllid.
- **Y Grŵp Llywio Gofal Lliniarol Cenedlaethol:** I'w sefydlu ac i alinio'r gwaith o ddarparu trefniadau gofal lliniarol lleol â blaenoriaethau a nodwyd yn genedlaethol.

Ffigur 4:0 Llif Adrodd ac Uwchgyfeirio

Mae darparwyr, gan gynnwys hosbisau, Ymddiriedolaethau'r GIG, byrddau iechyd a darparwyr masnachol, yn adrodd ar berfformiad a digwyddiadau i Fyrddau Iechyd
Mae Comisiynydd (Byrddau Iechyd yn bennaf) yn uwchgyfeirio materion systemig neu achosion o ddiffyg cydymffurfio i Gomisiynyddwr a Llywodraeth Cymru yn ôl yr angen.
Mae Comisiynyddwr yn cyfeirio materion heb eu datrys neu faterion critigol at Llywodraeth Cymru
Pawb yn adrodd i reoleiddwyr yn ôl yr angen



Perfformiad a Gwella GIG Cymru

Manyleb Gwasanaeth Cenedlaethol ar gyfer Cymru: Gofal Lliniarol a Diwedd Oes **V1.2 Fersiwn Terfynol**
Tudalen **41** o **94**

Dolenni Adborth Mae adolygiadau amlasiantaethol, mewnbwn gan y gymuned ac adborth cleifion yn ysgogi gwelliant ac yn sicrhau cydymffurfiaeth â safonau cenedlaethol.

Cyflawni Dangosyddion Perfformiad Allweddol Disgwylir i bob darparwr gwasanaethau sy'n darparu Gofal Lliniarol a Diwedd Oes (PEoLC/PPC) ymgorffori diwylliant o wella ansawdd yn barhaus trwy gasglu, monitro a defnyddio data ystyrlon. Mae hyn yn cynnwys ymrwymiad i gyrraedd a dangos cynnydd yn erbyn set ddiffiniedig o Ddangosyddion Perfformiad Allweddol (KPIs), a fydd yn esblygu dros amser yn unol â blaenoriaethau cenedlaethol, tystiolaeth sy'n dod i'r amlwg, ac anghenion lleol. Bydd angen DSCN ar gyfer PEoLC i gefnogi gofynion data.

Bydd y dangosyddion perfformiad allweddol hyn yn adlewyrchu nodweddion craidd y gwasanaeth a'r safonau gofynnol a amlinellir yn y fanyleb hon, ac fe'u cynlluniwyd i sicrhau bod gofal yn deg, yn amserol, a'i fod yn canolbwyntio ar yr unigolyn, ac yn canolbwyntio ar ganlyniadau. Byddant yn cwmpasu mesurau ansoddol a meintiol ar draws meysydd fel mynediad, ymatebolrwydd, effeithiolrwydd, diogelwch, profiad cleifion a gofalwyr, gallu'r gweithlu, ac aeddfedrwydd digidol.

Disgwylir i ddarparwyr gwasanaeth wneud y canlynol:

- **Casglu ac adrodd ar ddata** yn rheolaidd gan ddefnyddio setiau data a fframweithiau adrodd y cytunwyd arnynt yn genedlaethol, gan gynnwys Dangosfwrdd PEoLC Cymru Gyfan a'r Set Ddata Graidd.
- **Cyfrannu at feincnodi cenedlaethol** i gefnogi tryloywder, nodi amrywiadau, a llywio datblygiad gwasanaethau ar lefel leol a chenedlaethol.
- **Cefnogi'r gwaith o ddatblygu a gweithredu** systemau i ddefnyddio mesurau canlyniadau a phrofiad, gan gynnwys defnyddio offer i gasglu'r

Perfformiad a Gwella GIG Cymru

Set Canlyniadau Craidd ar gyfer PEOLC a defnyddio'r data hwnnw mewn gofal clinigol ac wrth ddatblygu gwasanaethau.

- **Gweithredu ar fewnwelediadau** o ddata perfformiad, gan gynnwys Mesurau Canlyniad a Adroddwyd gan Gleifion (PROMs) a Mesurau Profiad a Adroddwyd gan Gleifion (PREMs), i lywio gwelliannau amser real a chynllunio tymor hwy.
- **Dangos cydymffurfiaeth** â'r safonau gofynnol y cytunwyd arnynt ar draws holl nodweddion y gwasanaeth, gan sicrhau bod y ddarpariaeth yn gyson, ei bod o ansawdd uchel ac yn ymatebol i anghenion unigolion a'u teuluoedd.
- **Ymwneud â gweithgareddau archwilio a gwerthuso**, gan gynnwys archwiliadau cenedlaethol a phrosesau adolygu gan gymheiriaid, i asesu ffyddlondeb i ddisgwyliadau gwasanaethau a nodi meysydd i'w datblygu.
- **Cefnogi datblygiad dangosyddion perfformiad allweddol yn y dyfodol** trwy gyfrannu data ac adborth sy'n adlewyrchu cymhlethdod ac amrywiaeth y ddarpariaeth PEOLC/PPC ar draws lleoliadau a phoblogaethau gofal.

Wrth i'r gwasanaeth esblygu, bydd y set o ddangosyddion perfformiad allweddol, fel rhan o fframwaith llywodraethu a sicrwydd, yn cael ei hadolygu a'i mireinio i ymgorffori dysgu, datblygiadau technolegol, ac anghenion newidiol y boblogaeth. Felly, rhaid i ddarparwyr barhau i fod yn hyblyg ac yn llawn ymroddiad i ymarfer sy'n seiliedig ar ddata, gan ddangos atebolrwydd ac arweinyddiaeth wrth yrru ansawdd, cysondeb a thegwch mewn gofal lliniarol a gofal diwedd oes ledled Cymru.

Perfformiad a Gwella GIG Cymru

Nodweddion Gwasanaeth Allweddol Ffigur 5:0

Mae'r rhain yn nodi beth ddylai gwasanaethau gofal diwedd oes ei ddarparu ledled Cymru. Dylent ffurfio rhan annatod o fodel cyflawni PEO LC/PPC o fewn pob ardal Bwrdd Iechyd. Maent yn cynnwys pum elfen drawsbynciol graidd, gyda gofal lliniarol arbenigol a chymorth profedigaeth fel cydrannau hanfodol a throsfwaol.

Bydd cyflawni'r rhain yn gofyn am drefniadau cydweithredol rhwng darparwyr gwasanaethau, gyda dulliau cyflawni ar y cyd yn cael eu sefydlu i sicrhau bod yr ystod lawn o wasanaethau ar gael. Maent yn cynrychioli'r lefel ddisgwyliedig o wasanaeth a meysydd ar gyfer gwelliant parhaus, a byddant yn cael eu defnyddio i asesu pa mor dda y mae gwasanaethau'n perfformio.

Mae pob nodwedd yn berthnasol i oedolion, plant a phobl ifanc, neu'r ddau grŵp, gan ddibynnu ar y cyd-destun. Rhaid gweld y nodweddion hyn yn unol â safonau a chanllawiau cenedlaethol, ac mae rhai ohonynt yn berthnasol i bob nodwedd megis:

- [Canllawiau a/neu Safonau Ansawdd NICE](#) ^[9-16]
- [Datganiad Ansawdd](#) Llywodraeth Cymru ^[1] ar gyfer PEO LC
- Llywodraeth Cymru (2022) Cynllun Pum Mlynedd Cymru 2022-27 [Mwy na geiriau \(llyw.cymru\)](#) ^[25]
- Llywodraeth Cymru (2011) Deddfwriaeth Safonau'r Iaith Gymraeg [Mesur y Gymraeg \(Cymru\) 2011](#) ^[26]

Perfformiad a Gwella GIG Cymru

Ffigur 5:0 Nodweddion Allweddol y Gwasanaeth



Perfformiad a Gwella GIG Cymru

Mynediad Amserol a Theg at Ofal Lliniarol

Oedolion, Plant a Phobl Ifanc

Trosolwg: Mae mynediad amserol a theg at ofal lliniarol yn sicrhau bod pobl a'u teuluoedd yn cael gofal personol sydd wedi'i gydlynu'n dda pan fydd ei angen arnynt. Mae'r nodwedd hon yn cwmpasu'r daith gyfan o nodi pryd y gallai rhywun elwa o ofal lliniarol, hyd at gymryd camau cyflym a sicrhau mynediad 24/7 at ofal brys pan fo angen.

Pwrpas: Helpu gweithwyr gofal iechyd proffesiynol i nodi cleifion a allai elwa o ofal lliniarol cyn gynted ag y bydd ei angen arnynt, cydlynu asesiadau trylwyr sy'n edrych ar bob agwedd ar anghenion cleifion (corfforol, emosiynol, ysbrydol a chymdeithasol), sicrhau y gall timau gofal cyffredinol ac arbenigol ymateb yn gyflym ac yn effeithiol, a lleihau anghydraddoldebau sy'n deillio o amseroldeb anghyson o ran nodi angen PEOLC/PPC ar draws sawl dimensiwn o anghydraddoldeb. Mae hyn yn cynnwys sicrhau bod llwybrau clir i blant sy'n trosglwyddo i wasanaethau oedolion, gyda chynllunio'n dechrau o 14 oed.

Safonau Gwasanaeth Cyffredinol:

- Rhaid i weithwyr gofal iechyd proffesiynol ym mhob lleoliad feddu ar sgiliau hanfodol mewn gofal lliniarol, gan gynnwys rheoli symptomau, cyfathrebu sensitif, a gwneud penderfyniadau moesegol, gan gyfeirio at y fframweithiau cymhwysedd perthnasol.
- Dylai rhaglenni hyfforddi fod ar gael i staff ym mhob lleoliad i'w cefnogi i gael yr wybodaeth ddiweddaraf am yr arferion diweddaraf.
- Dylai fod gan dimau arbenigol drefniadau i gefnogi pobl gydag asesiad wyneb yn wyneb mewn unrhyw ysbyty neu leoliad cymunedol, gan gynnwys pob math o ysbytai, cartrefi cleifion eu hunain (neu gartrefi pobl eraill lle maent yn derbyn gofal), pob math o gartrefi gofal, hosbisau, a charchardai neu sefydliadau troseddwy'r ifanc, heb i'r lleoliad achosi oedi.
- Dylai fod gan wasanaethau feini prawf atgyfeirio clir ac offer adnabod anghenion gofal ar gael yn rhwydd.

Asesu a Chyfathrebu:

- Dylai darparwyr gwasanaethau gynnal asesiadau trylwyr i ddeall anghenion pob claf a chefnogi prognosis cywir
- Dylai darparwyr gwasanaethau sicrhau cyfathrebu llyfn rhwng pob lleoliad gofal

Perfformiad a Gwella GIG Cymru

- Dylai gweithwyr gofal lliniarol ysbytai ychwanegu cleifion sy'n oedolion (a phlant lle bo'n berthnasol) a nodwyd yn yr ysbyty at gofrestrau gofal lliniarol practisau meddygon teulu
- Dylai darparwyr gwasanaethau gynnal cyfarfodydd tîm rheolaidd i nodi anghenion cleifion a chydlynu gofal
- Dylai fod gan feddygfeydd teulu gyswllt a enwir o fewn eu tîm gofal lliniarol arbenigol lleol

Camau ac Atgyfeiriadau Amserol:

- Rhaid i glinigwyr rheng flaen fod â'r gallu i ddarparu gofal lliniarol yn effeithiol
- Dylai gwasanaethau sefydlu mecanweithiau atgyfeirio cyflym sy'n cyd-fynd â nodau a dewisiadau cleifion
- Dylai gwasanaethau gyfeirio at dimau arbenigol pan fo anghenion yn gymhleth (symptomau nad ydynt yn ymateb i driniaeth, cyflyrau ansefydlog, anghenion seicogymdeithasol cymhleth)

Gofal Brys a Gofal mewn Argyfwng:

- Dylai comisiynwyr sicrhau bod darpariaeth ar gael i sicrhau mynediad 24/7 at arbenigwyr gofal lliniarol
- Dylai fod gan wasanaethau lwybrau atgyfeirio clir a chyfathrebu â'r gwasanaethau brys
- Dylai hyfforddiant fod ar waith i staff brys i gefnogi'r gwaith o adnabod anghenion gofal lliniarol yn amserol.
- Dylid sefydlu llwybrau i alluogi gwasanaethau i gydlynu â gwasanaethau ambiwlans a meddygon teulu y tu allan i oriau gwaith er mwyn lleihau derbyniadau diangen i'r ysbyty

Beth y gall cleifion a theuluoedd ei ddisgwyl: Byddwch chi a'ch teulu yn cael y gofal a'r cymorth sydd eu hangen arnoch pan fydd ei angen arnoch, lle bynnag yr ydych.

- Ni fyddwch yn gorfod aros am ofal oherwydd ble rydych chi'n byw, amser y dydd, na'ch cefndir.
- Bydd gweithwyr ieuchyd proffesiynol yn cydnabod pryd y gallai gofal lliniarol eich helpu ac yn gweithredu'n gyflym.
- Byddwch yn gallu cael mynediad at gyngor a chymorth brys 24/7, gan gynnwys dros y penwythnos ac yn ystod y nos.
- Os bydd pethau'n newid yn sydyn, byddwch yn cael ymateb cyflym gan y tîm cywir gartref, yn yr ysbyty, mewn cartref gofal, neu leoliad arall.
- Os ydych chi'n blentyn neu'n berson ifanc, bydd eich anghenion yn cael eu nodi'n gynnar, a chewch chi eich cefnogi i symud i wasanaethau oedolion ar yr adeg gywir iawn, yn y ffordd gywir.

Gofynion Gofal Lliniarol i Oedolion:

Gofynion Gofal Lliniarol Pediatrig:

Perfformiad a Gwella GIG Cymru

Pryd i Ystyried Gofal Lliniarol:

Yn seiliedig ar Brognosis (Goroesiad Disgwyliedig):

- Pan na fyddai clinigwyr yn synnu pe bai claf sy'n oedolyn yn marw o fewn y flwyddyn nesaf oherwydd cyflwr sy'n gwaethygu
- Fodd bynnag, gall aros am sicrwydd ynghylch prognosis ohirio gofal pwysig

Yn seiliedig ar yr angen:

- Pan fydd gan rywun sydd â salwch sy'n byrhau bywyd boen corfforol heb ei reoli, gofid emosiynol, pryderon ysbrydol, neu broblemau cymdeithasol
- Gellir darparu'r gefnogaeth hon ochr yn ochr â thriniaethau eraill ac nid yw'n golygu rhoi'r gorau i wella
- Mae nodi anghenion yn gynnar yn helpu cleifion i gael y gefnogaeth gywir heb oedi

Ffynonellau Atgyfeirio ar gyfer Oedolion:

[Defnyddiwch Ganllawiau Atgyfeirio a Rhyddhau](#)

[Cymru Gyfan ar gyfer Timau Gofal Lliniarol](#)

[Arbenigol oedolion Cymru](#) ^[27] a'r ffurflenni atgyfeirio safonol

- Atgyfeiriadau arferol: asesiad cyntaf o fewn 14 diwrnod; atgyfeiriadau brys: o fewn 48 awr

Pryd i Ystyried Gofal Lliniarol:

Yn seiliedig ar Brognosis (marwolaeth ddisgwyliedig yn ystod plentyndod):

I blant: pan na fyddai clinigwyr yn synnu pe na bai'r plentyn yn cyrraedd 18 oed neu pan ganfyddir bod gan blentyn yn y groth gyflwr sy'n anghydnaws â goroesiad neu y disgwylir iddo arwain at farwolaeth yn ystod plentyndod cynnar.

Yn seiliedig ar yr angen:

- Pan fydd gan blant a phobl ifanc sydd â salwch sy'n byrhau bywyd boen corfforol nad yw'n cael ei reoli, gofid emosiynol, pryderon ysbrydol, neu broblemau cymdeithasol
- Gellir darparu'r gefnogaeth hon ochr yn ochr â thriniaethau eraill sydd, wedi'u cynllunio i gynyddu disgwyliad oes, er nad ydynt yn gwella'r cyflwr, efallai.
- Mae nodi anghenion yn gynnar yn helpu plant a phobl ifanc a'u teuluoedd i gael y gefnogaeth gywir heb oedi a chynyddu canlyniadau lles teuluoedd

Ffynonellau Atgyfeirio ar gyfer Plant: Bydd yn dibynnu ar ffynhonnell yr atgyfeiriad, ond yn aml cânt eu gwneud yn uniongyrchol i dîm PPC Cymru Gyfan gan y canlynol:

- Pediatregwyr cyffredinol neu gymunedol
- Pediatregwyr arbenigol (oncolegwyr, niwrolegwyr, meddygon gofal dwys)
- Hosbisau plant
- Tîm nyrsio plant cymunedol

- Gwasanaethau Mamolaeth/Meddygaeth Ffetydol (ar gyfer achosion Cynenedigol)

Mae'n anarferol i atgyfeiriad ddod yn uniongyrchol at PPC arbenigol o ofal sylfaenol gan fod angen pediatregydd lleol arweiniol ar bob plentyn ag LLC.

Nid yw atgyfeiriadau i hosbisau plant yn ddibynnol ar y ffaith bod y plentyn yn cael ei atgyfeirio at/yn hysbys i dîm GIG PPC Cymru Gyfan, a gellir gwneud atgyfeiriadau i'r lefel hon o gefnogaeth gan unrhyw weithiwr gofal iechyd, gofal cymdeithasol neu addysg proffesiynol, yn ogystal â theuluoedd sy'n hunanatgyfeirio. Mae llwybrau penodol i wasanaethau ar waith i gefnogi ymateb amserol i atgyfeiriadau brys.

Safonau a Chanllawiau Cenedlaethol:

- [Rhaglen Gofal Brys a Gofal mewn Argyfwng GIG Cymru](#) ^[28]
- [Canllawiau Atgyfeirio a Rhyddhau Cymru Gyfan ar gyfer Timau Gofal Lliniarol Arbenigol oedolion Cymru](#) ^[27]
- Fframwaith Cymhwysedd Cymru Gyfan ar gyfer PEO LC 2025 ^[19]
- Y Gymdeithas Meddygaeth Liniarol Pediatrig, Combined Curriculum in Paediatric Palliative Medicine [Combined Curriculum in Paediatric Palliative Medicine \(appm.org.uk\)](#) ^[29]
- [Fframwaith-Safonol-Addysg-CPCET.pdf](#) ^[30]
- Y Coleg Nyrsio Brenhinol, A career and education framework [Caring for Infants, Babies, Children and Young People Requiring Palliative Care](#) ^[31]

Offer/Adnoddau Cefnogol:

- [Gold Standards Framework](#) Proactive Identification Guidance Tool (GSF PIG) ^[32]
- [Supportive and Palliative Indicator Tool \(SPICT\)](#) i gynorthwyo adnabod anghenion lliniarol yn gynnar, gan sicrhau cynllunio gofal rhagweithiol ac ymyrraeth amserol ^[33]

Perfformiad a Gwella GIG Cymru

- Nationally agreed [Community Health Pathways for Palliative and End-of-Life Care](#) ^[34]
- [Canllawiau Penderfyniadau Gofal ar gyfer Dyddiau Olaf Bywyd](#) ^[35]
- Iaith a diwylliant Cymru [Gofal a Chysur yn y Gymraeg | Dysgu Cymraeg](#) ^[36]
- Llwyfannau/systemau cydlynu gofal
- Offerynnau cefnogi penderfyniadau clinigol ar gyfer staff brys
- Deunyddiau addysg cleifion/teuluoedd ar gael mynediad at ofal lliniarol brys

Perfformiad a Gwellu GIG Cymru

Gofal Personol, Holistaidd a Thrugarog i Oedolion, Plant a Phobl Ifanc

Trosolwg: Mae'r nodwedd hon yn sicrhau bod gofal lliniarol a gofal diwedd oes wedi'i deilwra i anghenion, dymuniadau a gwerthoedd unigryw pob unigolyn. Mae'n canolbwyntio ar drin yr unigolyn cyfan, nid dim ond eu salwch, trwy fynd i'r afael â symptomau corfforol, lles emosiynol, anghenion ysbrydol a chefnogaeth gymdeithasol. Mae gofal yn cynnwys timau arbenigol (gan gynnwys gofal lliniarol arbenigol ac arbenigeddau eraill) yn cydweithio i ddarparu cefnogaeth arbenigol pan fo angen, gan sicrhau gofal tosturiol yn ystod camau olaf bywyd.

Pwrpas: Ymagwedd sy'n canolbwyntio ar yr Unigolyn

Mae gofal wedi'i gynllunio o amgylch yr hyn sydd bwysicaf i bob unigolyn a'i deulu. Mae hyn yn cynnwys rheoli symptomau corfforol, cefnogi iechyd emosiynol a meddyliol, parchu credoau ysbrydol, a diwallu anghenion cymdeithasol. Mae cynlluniau gofal yn hyblyg a gellir eu haddasu yn seiliedig ar nodau personol, cefndir diwylliannol, a ffyrdd dewisol o gyfathrebu.

Safonau Gwasanaeth:

Dylai pawb gael y cyfle i drafod a dogfennu eu dewisiadau ar gyfer gofal yn y dyfodol.

Dylai darparu gofal personol gynnwys ystyriaeth o angen y claf a'r teulu am gymorth cofleidiol ychwanegol; mae hwn yn gymorth sydd y tu allan i ofal meddygol, ond sy'n gallu helpu i wella ansawdd bywyd cleifion a gofalwyr. Gall gynnwys:

- Gofal seibiant - rhoi seibiannau hanfodol i ofalwyr teuluol
- Cymorth emosiynol - gwasanaethau cwnsela ac iechyd meddwl
- Therapiau cyflenwol - tylino, aromatherapi, therapi cerddoriaeth
- Cymorth ymarferol - cymorth gyda thasgau dyddiol a gweithgareddau cymdeithasol
- Gofal ysbrydol - cymorth sy'n parchu credoau unigol ac anghenion diwylliannol

Sicrhau mynediad at ofal cofleidiol ychwanegol (Oedolion, Plant a Phobl Ifanc)

Yn aml, y gwasanaethau gwerth ychwanegol a ddarperir gan y sector elusennol yw'r gwasanaethau a amlinellir uchod, ac maent y tu allan i'r cynnig gwasanaeth statudol a gomisiynir neu a ddarperir gan fyrdau iechyd. Nid yw hyn yn eu gwneud yn llai pwysig i'r ddarpariaeth gyffredinol o ofal lliniarol personol a thosturiol, ac felly **dylai comisiynwyr sefydlu**

fframweithiau ar gyfer cydnabod effaith gwasanaethau o'r fath ar ganlyniadau i gleifion a theuluoedd a'r effaith bosibl ar y galw am ymyriadau mwy meddygol.

Byddwch chi'n cael gofal fel unigolyn cyfan, nid eich salwch yn unig.

- Bydd eich gofal yn adlewyrchu eich gwerthoedd, eich dymuniadau, a'ch anghenion diwylliannol neu ysbrydol.
- Byddwch chi'n cael eich cefnogi yn emosiynol, yn ymarferol, ac yn gymdeithasol, nid yn feddygol yn unig.
- Bydd cynlluniau gofal yn cael eu creu gyda chi, nid ar eich cyfer chi, a'u hadolygu wrth i'ch anghenion newid.
- Bydd cymorth ar gael i'ch teulu hefyd, gan gynnwys seibiant, cwnsela, a chymorth gyda bywyd bob dydd.
- Os ydych chi'n rhiant, yn ofalwr, neu'n anwylyd, bydd eich rôl yn cael ei chydabod, ac ni fyddwch chi'n cael eich gadael i ysgwyddo popeth ar eich pen eich hun.

Anghenion Gwasanaeth:

Cynllunio Gofal yn y Dyfodol (FCP) Oedolion

- Dylai cynlluniau gynnwys sgysiau am yr hyn sy'n bwysig i bobl, gan gynnwys opsiynau triniaeth a ble yr hoffent gael gofal.
- Dylid trafod dewisiadau a chynlluniau ar yr adeg iawn mewn ffordd sensitif sy'n cydnabod y bydd dewisiadau'n dod i'r amlwg ac yn esblygu dros amser fel y bydd angen mwy nag un sgwrs.
- Dylid adolygu a diweddarau cynlluniau'n rheolaidd yn ôl yr angen.
- Dylid cofnodi cynlluniau'n glir a'u rhannu â'r timau gofal iechyd perthnasol.

Cynllunio Gofal Ymlaen Llaw Peditrig (PAC) Plant a Phobl Ifanc

- Dylai fod proses glir ledled Cymru ar gyfer cynllunio gofal ymlaen llaw ar gyfer plant, wedi'i chefnogi gan ddogfennaeth sy'n gyson ledled y wlad a, lle bo modd, gyda dogfennaeth gyfochrog yn Lloegr; gan gydnabod bod rhai Plant a Phobl Ifanc yn cael gofal mewn trefniadau trawsffiniol.
- Dylai cynlluniau gael eu cynllunio'n dda gyda phlant a phobl ifanc mewn golwg, gan gydnabod anghenion a dewisiadau eu teuluoedd hefyd.
- Dylai cynlluniau gael eu cofnodi'n glir a'u rhannu â'r timau iechyd, gofal gymdeithasol ac addysg perthnasol, a bod yn hygyrch ar draws y gwahanol leoliadau gofal a ddefnyddir gan y plant a'r bobl ifanc.

- Dylai cynlluniau fod yn hygyrch ar draws gwahanol leoliadau gofal.

- Dylid adolygu cynlluniau'n rheolaidd i sicrhau eu bod yn adlewyrchu unrhyw anghenion sy'n newid, dirywiadau neu welliannau mewn cyflwr ac i ystyried cam datblygiad y plentyn a'i allu i gymryd rhan mewn unrhyw drafodaethau am ofal yn y dyfodol.

Gofal yn ystod Dyddiau Olaf Bywyd i Oedolion

Yn ystod dyddiau olaf bywyd, mae gofal yn canolbwyntio ar y canlynol:

- Rheoli poen a symptomau yn ddiogel ac yn effeithiol
- Rhoi'r gorau i wneud pethau nad ydyn nhw'n ddefnyddiol mwyach
- Ymateb cyflym i anghenion brys
- Cefnogi teuluoedd yn ystod y cyfnod anodd hwn
- Parchu dymuniadau ynghylch ble mae rhywun eisiau marw
- Sicrhau gofal urddasol a thrugarog

Gofal yn ystod Dyddiau Olaf Bywyd ar gyfer Plant a Phobl Ifanc

- Yn ystod dyddiau olaf bywyd, mae gofal yn canolbwyntio ar y canlynol:
- Rheoli poen a symptomau yn ddiogel ac yn effeithiol a bod yn glir ynglŷn â pheidio â chynyddu triniaeth
- Cydnabod dymuniadau ynghylch y lleoliad gofal/marwolaeth a ffefrir a chefnogi'r dewis hwn lle mae darparu gwasanaethau yn golygu ei bod hi'n ddiogel gwneud hynny
- Sicrhau gofal urddasol a thosturiol i blentyn neu berson ifanc a'i deulu
- Sicrhau bod cymorth ar gael yn ystod oriau safonol a thu allan i oriau i ddarparu arweiniad arbenigol pan fo angen, gan gynnwys prosesau clir ar gyfer cysylltu ag ymgynghorwyr Gofal Lliniarol Pediatrig arbenigol i gael cyngor.

Safonau a Chanllawiau Cenedlaethol:

- [Canllawiau Atgyfeirio a Rhyddhau Cymru Gyfan ar gyfer Timau Gofal Lliniarol Arbenigol oedolion Cymru](#) ^[27]

Perfformiad a Gwella GIG Cymru

- [Adnoddau Cynllunio Gofal at y Dyfodol](#) ^[22]
- [Cynllunio Gofal Ymlaen Llaw Peditrig yng Nghymru](#) ^[23;24]
- Rhannu a Chynnwys: Penderfyniadau Peidiwch â Cheisio Adfywio Cardiopwlmonaidd (DNACPR) ar gyfer Oedolion yng Nghymru ^[37]

Offer/Adnoddau Ategol:

- [Offeryn Dangosydd Cefnogol a Lliniarol](#) (SPICT) i gynorthwyo adnabod anghenion lliniarol yn gynnar, gan sicrhau cynllunio gofal rhagweithiol ac ymyrraeth amserol ^[33]
- [Gold Standards Framework \(GSF\)](#) i gefnogi PEOLC personol o ansawdd uchel, gan feithrin trafodaethau cynnar a chyd-fynd yn barhaus â dewisiadau cleifion ^[32]
- **Mesurau Canlyniad a Adroddwyd gan Gleifion (PROMs)** a Mesurau Profiad a Adroddwyd gan Gleifion (PREMs) i gasglu adborth amser real gan gleifion ar eu profiad gofal, gan gynnwys cefnogaeth ychwanegol, gan arwain gwelliannau i wasanaethau.
- **Adnoddau Cymunedol Lleol a Rhwydweithiau Cymorth Elusennol** i ddarparu cymorth ymarferol ac emosiynol ychwanegol
- **Fframweithiau Gwella Ansawdd** Dangosydd NACEL Nod 1: Gwelliant mewn cynlluniau gofal unigol, gan sicrhau bod cynlluniau gofal yn cael eu dogfennu ac yn mynd i'r afael ag anghenion seicolegol, emosiynol, ysbrydol a chorfforol ^[38]
- **Fframweithiau Gwella Ansawdd** Nod 3 NACEL: Gwella mynediad at ofal lliniarol arbenigol 8 awr y dydd, 7 diwrnod yr wythnos, a llinell gyngor 24 awr ^[38]
- Offer asesu poen/symptomau safonol
- Adnoddau cymorth ar gyfer gofalwyr teuluol
- Cymorth ynghylch penderfyniadau clinigol ar gyfer rheoli diwedd oes
- Iaith a diwylliant Cymru [Gofal a Chysur yn y Gymraeg | Dysgu Cymraeg](#) ^[36]
- Adnoddau a chanllawiau ar Adfywio Cardiopwlmonaidd: www.wales.nhs.uk/dnacpr ^[39]
- [Adolygiad Arolygiaeth Gofal Iechyd Cymru](#) ynghylch gwneud penderfyniadau ynghylch DNACPR ^[40]

Perfformiad a Gwella GIG Cymru

Gwasanaethau Cydlynol ac Integredig

Oedolion, Plant a Phobl Ifanc

Trosolwg: Mae'r nodwedd hon yn sicrhau bod gofal lliniarol a gofal diwedd oes yn cael ei ddarparu trwy wasanaethau sydd wedi'u cydgysylltu'n dda ac sy'n gweithio gyda'i gilydd yn ddi-dor. Mae'n cwmpasu gofal ar draws pob lleoliad (cartref, ysbyty, hosbis, cartrefi gofal), yn cefnogi pontio llyfn rhwng gwasanaethau, yn darparu cefnogaeth gynhwysfawr i deuluoedd a gofalwyr, ac yn defnyddio technoleg fodern i wella cydlynu gofal.

Pwrpas: Er mwyn sicrhau bod pawb sy'n derbyn gofal lliniarol yn cael cymorth cydgysylltiedig sy'n canolbwyntio ar yr unigolyn ac sydd wedi'i deilwra i'w hanghenion, gan gydnabod bod yr anghenion hynny'n newid dros amser. Mae hyn yn cynnwys sicrhau bod gwasanaethau'n gweithio gyda'i gilydd, bod teuluoedd yn cael y cymorth sydd ei angen arnynt, a bod pobl ifanc sy'n symud o wasanaethau plant i wasanaethau oedolion yn cael trosglwyddiad llyfn.

Safonau Gwasanaeth:

Gwasanaethau Nyrsio Cymunedol:

Bydd comisiynwyr yn cefnogi gwasanaethau darparwyr i:

- Sefydlu a chynnal gwasanaeth nyrsio cymunedol 7 diwrnod yr wythnos, gan gynnwys mynediad at gymorth gyda'r nos, ar benwythnosau a thros nos
- Sicrhau y gall nyrsys cymunedol ragnodi meddyginiaethau pan fo'n briodol, neu fod ganddynt lwybrau ar waith i sicrhau mynediad at ragnodi amserol, yn enwedig y tu allan i oriau gwaith.
- Bydd darparwyr yn cefnogi datblygiad sgiliau'r gweithlu wrth reoli symptomau cymhleth a darparu gofal cyfannol gartref.

Cydlynu gofal:

Bydd comisiynwyr yn sicrhau bod systemau ar waith i wneud y canlynol:

- Cynnig mynediad i bob claf at gydlynnydd gofal a enwir sy'n gweithredu fel eu prif bwynt cyswllt.
- Darparu mynediad dros y ffôn 24/7 trwy un pwynt cyswllt (e.e. "111 pwyswch 0") am gyngor a chymorth i Weithwyr Proffesiynol Iechyd a Gofal Cymdeithasol a chleifion a theuluoedd sydd ag angen PEOLC/PPC p'un a ydynt yn hysbys i'r tîm Gofal Lliniarol Arbenigol neu hosbis lleol ai peidio.
- Sefydlu gwasanaethau trafndiaeth gyflym i helpu pobl i gyrraedd eu lle gofal neu PPD dewisol.

Perfformiad a Gwella GIG Cymru

Ar gyfer plant a phobl ifanc:

Dylai comisiynwyr weithio gyda darparwyr i sicrhau trefniadau cynaliadwy i alluogi trosglwyddiadau amserol rhwng yr ysbyty, hosbisau plant a chartref y teulu ar gyfer gofal diwedd oes e.e. gweithio gyda darpariaeth ambiwlans WAST EOL, gwasanaethau cludo pediatrig/newyddenedigol, ac ambiwlans WISH gwirfoddol yn ôl yr angen.

Gweithio mewn partneriaeth:

Bydd comisiynwyr yn gweithio gyda darparwyr ar y canlynol:

- Sefydlu Grwpiau Strategaeth dan arweiniad uwch glinigwyr i oruchwylio gwasanaethau gofal lliniarol.
- Gweithio mewn partneriaeth â'r GIG, gofal cymdeithasol, sefydliadau gwirfoddol a hosbisau.
- Sicrhau bod contractau gyda hosbisau yn bodloni'r safonau cenedlaethol.

Mynediad at Feddyginiaeth:

Bydd comisiynwyr yn gweithio gyda darparwyr i wneud y canlynol:

- Sicrhau bod fferyllfeydd cymunedol yn stocio meddyginiaethau hanfodol ar gyfer diwedd oes.
- Darparwch feddyginiaethau rhagweladwy / meddyginiaeth mewn bagiau "Rhag Ofn".
- Galluogi parafeddygon i roi meddyginiaethau diwedd oes pan fo angen.
- Cynnig cyngor ar feddyginiaeth 24/7 i deuluoedd a gweithwyr proffesiynol.

Adsefydlu Lliniarol:

Bydd darparwyr gwasanaeth yn gwneud y canlynol:

- Sicrhau bod gwasanaethau'n ystyried yr angen am adsefydlu lliniarol; mae hyn yn cefnogi unigolion i gynnal lles swyddogaethol ac addasu i nodau sy'n newid drwy gydol iechyd sy'n amrywio neu'n dirywio. Mae'n galluogi byw bywyd gweithredol o ddiagnosis hyd at ddiwedd oes, ac mae'n rhan annatod o fodolau gofal i oedolion. ^[41]
- Oherwydd natur hirdymor llawer o'r cyflyrau sy'n cyfyngu ar fywyd y mae plant a phobl ifanc yn eu profi, mae angen gwaith o gynnal lles swyddogaethol fod wrth galon y gofal a ddarperir ar draws ystod o leoliadau a ddefnyddir gan y plant a phobl ifanc.

Lleoliad Gofal a Ffefrir:

Bydd darparwyr gwasanaeth yn gwneud y canlynol:

- Parchu a chefnogi dewisiadau cleifion a theuluoedd ynghylch ble maen nhw'n derbyn gofal a ble maen nhw'n marw.

Perfformiad a Gwella GIG Cymru

- Darparu prosesau cyflym ar gyfer rhyddhau cleifion o'r ysbyty i'r lleoliad a ffefrir.

Darparu gofal lliniarol mewn cartrefi gofal:

Bydd darparwyr gofal lliniarol arbenigol yn sicrhau bod gan gartrefi gofal y canlynol:

- Gweithdrefnau clir ar gyfer cael mynediad at feddyginiaethau lleddfu poen ac offer arbenigol
- Cyswllt a enwir o'r tîm gofal lliniarol arbenigol
- Cymorth i gymryd rhan mewn cynllunio gofal at y dyfodol fel bod dymuniadau preswylwyr yn cael eu parchu
- Mynediad at hyfforddiant priodol i staff cartrefi gofal

Darparu gofal lliniarol mewn carchardai:

Mae'r heriau unigryw i'r grŵp hwn yn gofyn am gydweithio a datblygu pellach a pharhaus, gan ddefnyddio [Siarter Marw'n Dda yn y Ddalfa](#) yn ôl yr angen ^[42]

Darparu llwybrau pontio gofal lliniarol:

Dylai comisiynwyr: sicrhau bod gan wasanaethau darparwyr llwybrau sefydledig ar waith i gefnogi'r broses o drosglwyddo pobl ifanc o PPC i'r ddarpariaeth gwasanaeth oedolion fwyaf priodol. Dylai'r broses hon ddechrau o 14 oed lle bo'n briodol. Efallai na fydd pobl ifanc yn cael eu trosglwyddo i wasanaethau gofal lliniarol arbenigol i oedolion neu wasanaethau hosbis i oedolion bob amser, ac efallai y bydd angen eu cyfeirio at wasanaethau iechyd a gofal cymdeithasol eraill.

Dylai darparwyr gwasanaethau ystyried:

- Darparu trefniadau hyblyg lle bynnag y bo modd, lle mae gofal yn seiliedig ar anghenion unigol yn hytrach na therfynau oedran llym.
- Sefydlu Clinigau Llwybr Pontio i gefnogi trosglwyddiadau llyfn.
- Enwebu arweinwyr gofal lliniarol arbenigol i oedolion ym mhob bwrdd iechyd i weithio gyda thimau plant a chyda'r arweinydd PPC arbenigol cenedlaethol ar gyfer Pontio.

Cymorth i Deuluoedd a Gofalwyr:

Gall comisiynwyr ofyn i ddarparwyr gynnig y gwasanaethau canlynol fel gwasanaethau heb eu comisiynu:

- Darparu asesiadau amserol o anghenion gofalwyr a'u cyfeirio at wasanaethau cymorth priodol.
- Cynnig hyfforddiant i ofalwyr di-dâl ar sgiliau gofalu hanfodol.
- Sicrhau mynediad at gyngor ariannol ac arweiniad ar fudd-daliadau.

Perfformiad a Gwella GIG Cymru

- Darparu cymorth profedigaeth cynhwysfawr cyn ac ar ôl marwolaeth.
- Datblygu rhaglenni addysg gyhoeddus am farwolaeth a marw.

Cymorth Digidol a Gweinyddol:

Bydd comisiynwyr yn disgwyl i ddarparwyr wneud y canlynol:

- Defnyddio systemau digidol i rannu gwybodaeth rhwng yr holl ddarparwyr gofal.
- Defnyddio data a systemau digidol i ddeall llwyth gwaith, gweithlu, a llwyth achosion, er mwyn cefnogi gweithlu'r dyfodol.
- Sicrhau bod yr holl staff yn gallu cael mynediad at gofnodion cleifion a'u diweddarau mewn amser real.
- Darparu dyfeisiau addas a chymorth technegol i'r holl staff.
- Casglu adborth gan gleifion a theuluoedd i wella gwasanaethau.
- Sicrhau bod systemau digidol yn gweithio yn y Gymraeg a'r Saesneg a'u bod yn hygyrch i bobl ag anableddau.
- Cynnal cymorth gweinyddol cadarn ar gyfer amserlennu, atgyfeiriadau a chydlynu.

Ansawdd a Diogelwch:

Bydd comisiynwyr yn disgwyl i ddarparwyr wneud y canlynol:

- Gweithredu fframweithiau llywodraethu cadarn wrth reoli risg.
- Ymchwilio i ddigwyddiadau ar unwaith a dysgu ganddynt.
- Cefnogi lles staff a darparu hyfforddiant priodol.
- Mesur profiadau cleifion a theuluoedd yn rheolaidd.
- Sicrhau hyfforddiant cymhwysedd diwylliannol i'r holl staff.

Beth mae hyn yn ei olygu i gleifion a theuluoedd: Bydd eich gofal yn gydgysylltiedig ar draws gwasanaethau, felly does dim rhaid i chi ailadrodd eich hun na syrthio trwy'r bylchau.

- Bydd pawb sy'n ymwneud â'ch gofal yn siarad â'i gilydd ac yn rhannu gwybodaeth yn briodol.
- Bydd gennych un prif bwynt cyswllt sy'n gwybod eich sefyllfa ac a all eich helpu i lywio gwasanaethau.
- Os oes angen help arnoch mewn argyfwng, bydd llwybr clir i gael y gofal cywir yn gyflym.

Perfformiad a Gwella GIG Cymru

- Wrth symud rhwng gwasanaethau, er enghraifft, o ofal plant i ofal oedolion, neu o'r ysbyty i'r cartref, bydd y broses yn cael ei chynllunio a'i chefnogi.
- Bydd cefnogaeth i ofalwyr yn cael ei chydlynu hefyd, gan gynnwys cymorth ymarferol a chymorth profedigaeth.

Safonau a Chanllawiau Cenedlaethol:

- Dylid troi at [Fanyleb y Gwasanaeth Cenedlaethol ar gyfer Cymru ar y gwasanaeth cymorth profedigaeth a chymorth ar gyfer teuluoedd](#) yn y ddogfen hon.
- Fframwaith Gofal Iechyd Parhaus Cenedlaethol (CHC) (2021) ^[43]
- [Canllawiau Pontio Llywodraeth Cymru](#) ar gyfer Gwasanaethau Iechyd ^[44]
- [Safonau Cynllunio Gofal yn y Dyfodol Cymru Gyfan](#) ^[22]
- [Cynllun Gofal Uwch Pediatrig Cymru Gyfan \(Pac-plan\)](#) ^[23]
- [Deddf Cydraddoldeb \(2010\)](#) ^[45] a [Safonau Hygyrchedd](#) ^[46]
- [Daffodil Standards for Community Pharmacy](#) ^[47]

Offer/Adnoddau Ategol:

- [National Community Nursing Specification](#) ^[18]
- [Enhanced Community Care Virtual Wards](#) ^[48]
- Llinell gyngor ffôn 24/7 ("111 pwyswch 0")
- Gwasanaethau cludiant cyflym ar gyfer gofal diwedd oes
- Model CARiAD ar gyfer cymorth i ofalwyr ^[49]
- Chwe Cham i Lwyddiant mewn Cartrefi Gofal Diwedd Oes ^[50]
- Offeryn Asesu Anghenion Cymorth Gofalwyr ([CSNAT](#)) ^[51]
- Platformau ymgynghori o bell
- [Dying well in Custody Charter](#) ^[42]
- Palliative rehabilitation interventions in palliative care ^[41]
- Dylai Byrddau Iechyd a Darparwyr Llythrennedd Marwolaeth gefnogi gwelliant llythrennedd marwolaeth ar gyfer gofalwyr di-dâl er mwyn galluogi ac ategu eu gwybodaeth am, er enghraifft, *farwolaeth fel rhan arferol o fywyd; cynllunio; lleddfu dioddefaint; ffarwelio am y tro olaf*. Bydd gan hwn strwythur tebyg i gyrsiau fel [Cymorth Olaf](#). ^[52]

Perfformiad a Gwella GIG Cymru

- Darparu mynediad 24/7 at **gyngor ar feddyginiaeth** ar bob awr o'r dydd a'r nos i weithwyr proffesiynol, cleifion a theuluoedd (Gallai hyn gynnwys defnyddio gwasanaethau fel "111 pwyswch 0" i ddarparu gwybodaeth am fferyllfeydd, presgripsiynau a dosbarthu cyffuriau).
- Rhaglen hyfforddi [Carer Aware](#) ^[53]
- [Llwybr Profedigaeth Cenedlaethol](#) ^[54]
- Cipio a defnyddio canlyniadau a phrofiad cleifion a gofalwyr, gan gynnwys PROMS a PREMS ar gyfer gofal lliniarol a gofal diwedd oes fel rhan o ddull sy'n seiliedig ar werthoedd
- Marie Curie Cymru (2024) Marw mewn Tlodi yng Nghymru 2024 ^[55]
- Carers UK (2022). [Cycles of caring: transitions in and out of unpaid care](#) ^[56]
- Iaith a diwylliant Cymru [Gofal a Chysur yn y Gymraeg | Dysgu Cymraeg](#) ^[36]

Perfformiad a Gwella GIG Cymru

Gweithlu Medrus a Dysgu Parhaus

Oedolion, Plant a Phobl Ifanc

Trosolwg: Er mwyn sicrhau bod gan yr holl staff y sgiliau a'r wybodaeth gywir i ddarparu gofal o ansawdd uchel sy'n briodol i oedran. Mae hyn yn golygu hyfforddiant a datblygiad parhaus yn seiliedig ar safonau cenedlaethol i ddarparu gofal cyson sy'n seiliedig ar dystiolaeth.

Pwrpas: Sicrhau bod gan yr holl staff sy'n ymwneud â darparu gofal lliniarol a gofal diwedd oes, o ofal cyffredinol i ofal arbenigol, ac ar draws pob lleoliad, yr wybodaeth, y sgiliau a'r ymddygiadau angenrheidiol i ddarparu gofal diogel, effeithiol a thosturiol sy'n briodol i oedran. Mae hyn yn cynnwys gweithredu addysg a datblygiad proffesiynol parhaus a strwythuredig sy'n cyd-fynd â fframweithiau cymhwysedd cenedlaethol. Bydd diwylliant cryf o ddysgu, ymchwil a chynllunio'r gweithlu yn sail i welliant parhaus mewn ansawdd ac arloesedd wrth ddarparu gwasanaethau.

Safon: Dylai Byrddau Iechyd sicrhau bod gan wasanaethau gofal lliniarol arbenigol ddigon o staff hyfforddedig i ddiwallu anghenion cynyddol

Dylai comisiynwyr wneud darpariaeth ar gyfer:

- Arwain a chefnogi hyfforddiant i bob gweithiwr gofal iechyd sy'n darparu gofal lliniarol a gofal diwedd oes, gan fod y rhain yn sgiliau hanfodol sydd eu hangen ar bob aelod o staff sy'n gofalu am bobl â salwch sy'n cyfyngu ar fywyd ac yn ei fyrhau.
- Gweithio gyda phrifysgolion a phartneriaid ymchwil i ehangu gwybodaeth a gwella gofal sy'n seiliedig ar dystiolaeth ym mhob maes o ofal lliniarol a gofal diwedd oes.
- Sicrhau bod gan gleifion a theuluoedd fynediad teg o ran cymryd rhan mewn astudiaethau ymchwil, gan hyrwyddo cyfleoedd cyfartal i gyfrannu at welliannau mewn gofal.
- Darparu hyfforddiant i weithwyr gofal iechyd sy'n darparu gofal lliniarol craidd, gan gyfrannu hefyd at raglenni hyfforddi ar gyfer meddygon, nyrsys a gweithwyr iechyd proffesiynol eraill. Mae hyn yn cynnwys cynnig cyfleoedd lleoliadau ymarferol.
- Sicrhau bod gan bob gweithiwr gofal iechyd sy'n darparu gofal lliniarol yr hyfforddiant, y sgiliau a'r wybodaeth gywir i ddarparu gofal sy'n briodol i oedran ac sy'n seiliedig ar dystiolaeth.

Perfformiad a Gwella GIG Cymru

- Sicrhau casglu data gweithlu y cytunwyd arno'n genedlaethol a'r defnydd ohono ar gyfer cynllunio sefydliadol dros y system gyfan.
- Dilyn safonau cymhwysedd cenedlaethol ar gyfer gofal lliniarol a gofal diwedd oes gyda'r proffesiynau perthnasol.

Ymchwil: Dylai gwasanaethau gofal lliniarol ddefnyddio canfyddiadau ymchwil cyfredol yn eu hymarfer a sicrhau bod gan oedolion, plant a'u teuluoedd fynediad cyfartal at astudiaethau ymchwil sydd wedi'u cynllunio'n dda. Dylent fod â digon o adnoddau i sicrhau:

- Bod digon o gymorth gweinyddol ar gyfer astudiaethau yng Nghymru a all ddylanwadu ar bolisiau a blaenoriaethau cenedlaethol.
- Bod cymorth weinyddol ddigonol ar gyfer cymryd rhan mewn prosiectau ymchwil gyda chanolfannau y tu allan i Gymru i ehangu gwybodaeth a thystiolaeth ym mhob maes gofal lliniarol a gofal diwedd oes i oedolion a phlant.

Beth mae hyn yn ei olygu i gleifion a theuluoedd:

- Byddwch yn cael eich cefnogi gan staff sydd wedi'u hyfforddi, sy'n hyderus ac yn dosturiol.
- Bydd gan bawb sy'n ymwneud â'ch gofal, o feddygon teulu a nyrsys i staff cartrefi gofal a gwirfoddolwyr, yr wybodaeth a'r sgiliau cywir.
- Bydd staff yn cael eu hyfforddi i wrando'n ofalus, cyfathrebu'n sensitif, a gofalu am bobl o bob cefndir.
- Bydd yr hyfforddiant yn cynnwys cefnogi plant, oedolion hŷn, pobl ag anabledau, a'r rhai ag anghenion cymhleth.
- Os nad Saesneg na Chymraeg yw eich iaith gyntaf, neu os ydych chi'n cyfathrebu'n wahanol, bydd y staff yn gwneud eu gorau i'ch cefnogi.
- Bydd gwasanaethau'n parhau i ddysgu o adborth a gwella gofal dros amser.

Ystyriaethau penodol ynghylch: Gwirio Marwolaeth Ddisgwyliedig (VoED) Oedolion

Dylai fod gan wasanaethau systemau priodol ar waith i gefnogi'r gwaith o wirio marwolaeth ar draws pob lleoliad, gan sicrhau bod hyn yn cael ei wneud yn brydlon gan

Ystyriaethau penodol ynghylch: Gwirio Marwolaeth Ddisgwyliedig (Plant a Phobl Ifanc)

Mae gwirio ac ardystio marwolaeth mewn plant yn dilyn yr un egwyddorion craidd ag oedolion, ond gyda rhai ystyriaethau penodol. Mae data am holl farwolaethau plant yng Nghymru

Perfformiad a Gwella GIG Cymru

staff sydd wedi'u hyfforddi'n briodol. Bydd pob aelod o staff yn ymwybodol o rôl yr archwiliwr meddygol. Dylent wneud y canlynol:

- Sefydlu prosesau lleol clir i gefnogi gwirio marwolaethau amserol ym mhob lleoliad cymunedol, gan ddilyn canllawiau VoED Cymru Gyfan AaGIC ^[57]
- Sicrhau y gall ymarferwyr cofrestredig gael mynediad at hyfforddiant cymhwysedd VoED Cymru Gyfan a'i gwblhau ym mhob lleoliad, gan eu galluogi i wirio marwolaethau'n hyderus ac yn unol ag arferion gorau.

yn llywio [Rhaglen Adolygu Marwolaethau Plant](#) Iechyd Cyhoeddus Cymru. ^[58] Mae angen ymateb statudol ar gyfer marwolaethau annisgwyl yn ystod plentyndod ([PRUDiC](#)). ^[59] Dylid adrodd am holl farwolaethau disgwylieidig plant i wasanaeth yr Archwiliwr Meddygol (ME) (yn yr un modd ag ar gyfer oedolion). Gall nyrsys hosbis plant sydd wedi'u hyfforddi'n briodol yng Nghymru wirio marwolaethau disgwylieidig plant a phobl ifanc sy'n digwydd mewn lleoliad hosbis. Dylid datblygu canllawiau i efelychu'r dull hwn o fewn timau cymunedol byrddau iechyd i ategu'r gwaith o wirio marwolaethau disgwylieidig plant a phobl ifanc yn amserol ym mhob lleoliad gofal ledled Cymru. ^[60;61]

Safonau a Chanllawiau Cenedlaethol:

- [Canllawiau Gwirio Marwolaeth Ddisgwylieidig - Oedolyn](#) ^[57]
- VoED Plentyn neu Berson Ifanc (ABUHB 2021) ^[60]
- VoED Hosbisau Plant (Hope House/Tŷ Gobaith 2024) ^[61]
- Fframwaith Cymhwysedd Cymru Gyfan ar gyfer PEO LC 2025 ^[19]
- [Cymwyseddau clinigol cenedlaethol APPM ar gyfer gofal lliniarol pediatriig](#) ^[29]
- [Fframwaith-Safonol-Addysg-CPCET.pdf](#) ^[30]
- Y Coleg Nyrsio Brenhinol Cleifion A career and education framework [Caring for Infants, Babies, Children and Young People Requiring Palliative Care](#) ^[31]

Offer/Adnoddau Ategol:

- Cynllun Gweithlu Nyrsio Strategol AaGIC: 2025 – 2030 <https://aagic.gig.cymru/files/cynllun-gweithlu-nyrsio-strategol-2025> ^[62]
- Cynllun Datblygu Gweithlu Proffesiynau Iechyd Cynghreiriol AaGIC (2022) heiw.nhs.wales/files/ahp-workforce-development-plan/ ^[63]

Perfformiad a Gwella GIG Cymru

- Adnoddau Cynllunio'r Gweithlu AaGIC [Adnoddau cynllunio'r gweithlu - AaGIC](#) ^[64]
- Gofal Cymdeithasol Cymru – strategaeth gweithlu ar gyfer iechyd a gofal cymdeithasol [Cymru Iachach – strategaeth gweithlu ar gyfer... | Gofal Cymdeithasol Cymru](#) ^[65]
- Cymru Iachach: Ein Strategaeth Gweithlu ar gyfer Iechyd a Gofal Cymdeithasol (2020) [Cymru iachach](#) ^[2]
- Iaith a diwylliant Cymru [Gofal a Chysur yn y Gymraeg | Dysgu Cymraeg](#) ^[36]

Perfformiad a Gwella GIG Cymru

Arweinyddiaeth, Llywodraethu a Gwella Ansawdd Oedolion, Plant a Phobl Ifanc

Trosolwg:

Mae'r nodwedd hon yn hyrwyddo dull system gyfan o ddarparu gofal lliniarol a gofal diwedd oes (PEoLC) a gofal lliniarol pediatrig (PPC) o ansawdd uchel sy'n canolbwyntio ar yr unigolyn yng Nghymru. Mae'n pwysleisio pwysigrwydd arweinyddiaeth weithredol gref, atebolrwydd clinigol clir, a fframweithiau llywodraethu cadarn i gefnogi ansawdd, diogelwch, a chynllunio integredig ar draws iechyd a gofal cymdeithasol. Wrth galon hyn mae'r defnydd arferol o ddata canlyniadau a phrofiad gan gynnwys y Set Canlyniadau Craidd ar gyfer PEoLC oedolion, Mesurau Canlyniadau a Adroddwyd gan Gleifion (PROMs), a Mesurau Profiad a Adroddwyd gan Gleifion (PREMs) i lywio'r gwaith o wella gwasanaethau, gwella profiad cleifion a theuluoedd, a sicrhau gwelliant ansawdd parhaus ar bob lefel o ofal.

Pwrpas:

Mae'r nodwedd hon yn sicrhau arweinyddiaeth gref, atebolrwydd clir, a dull strwythuredig, system-gyfan o wella ansawdd mewn gofal lliniarol a gofal diwedd oes (PEoLC) a gofal lliniarol pediatrig (PPC). Mae'n hyrwyddo gofal o ansawdd uchel sy'n canolbwyntio ar yr unigolyn, trwy wneud penderfyniadau sy'n seiliedig ar ddata, llywodraethu cadarn, a monitro canlyniadau a phrofiadau yn barhaus.

Rhaid i Fyrddau Iechyd ac Ymddiriedolaethau wneud y canlynol:

- Penodi arweinwyr gweithredol a chlinigol dynodedig (meddygol, nyrsio, gweithwyr proffesiynol perthynol i iechyd) gyda chyfrifoldeb am PEoLC a PPC.
- Sefydlu fframweithiau ansawdd a diogelwch i gefnogi'r gwaith o ddarparu gofal lliniarol arbenigol.
- Cefnogi arweinyddiaeth weithredol trwy reolwyr arweiniol a nodwyd.
- Hyrwyddo cynllunio, contractio a monitro perfformiad integredig ar draws y sectorau iechyd a gofal cymdeithasol.
- Sicrhau casglu a defnyddio canlyniadau a phrofiadau a adroddir gan gleifion, a hynny'n systematig, i lywio datblygiad gwasanaethau a mynd i'r afael â bylchau yn y ddarpariaeth.

Perfformiad a Gwella GIG Cymru

- Cynnwys pob gwasanaeth PEOlc a PPC yn y broses o wella ansawdd, archwilio a gwerthuso parhaus ar lefelau lleol, rhanbarthol a chenedlaethol gyda dyhead i Gymru gyfrannu at feincnodi a dysgu ym maes gofal lliniarol byd-eang.

Safon y Gwasanaeth:

- Arweinwyr gweithredol a chlinigol dynodedig ar gyfer PEOlc a PPC gyda chyfrifoldebau wedi'u diffinio'n glir
- Gweithredu strwythurau llywodraethu cadarn gyda goruchwyliaeth amlddisgyblaethol reolaidd ar strategaeth, ansawdd a diogelwch PEOlc a PPC
- Mae timau arweinyddiaeth wedi'u hyfforddi mewn gofal sy'n seiliedig ar werthoedd a methodolegau gwella ansawdd
- Sefydlwyd prosesau i gasglu, dadansoddi a gweithredu ar ddata mewn perthynas â chanlyniadau a phrofiad, data canlyniadau clinigol, risg/digwyddiadau ac adolygiadau marwolaethau yn rheolaidd
- Mae'r holl staff sy'n ymwneud â chasglu a dadansoddi data ar gyfer PROMs a PREMs wedi'u hyfforddi'n briodol
- Mae staff yn cael eu cefnogi a'u grymuso i ddefnyddio data i yrru gwelliannau mewn gwasanaethau
- Cynnwys cleifion a theuluoedd yn weithredol mewn gweithgareddau cyd-ddylunio, adborth a gwerthuso

Beth mae hyn yn ei olygu i gleifion a theuluoedd:

Gallwch deimlo'n hyderus bod eich gofal yn ddiogel, yn effeithiol, ac yn gwella'n barhaus oherwydd bod arweinyddiaeth gref ac atebolrwydd clir ar waith ar bob lefel.

- Mae arweinwyr a enwir ym mhob Bwrdd Iechyd sy'n gyfrifol am sicrhau bod gofal o ansawdd uchel, wedi'i gydlynu'n dda, ac yn canolbwyntio ar yr unigolyn.
- Bydd eich gofal yn cael ei lywio gan ddata, profiad ac adborth gan gynnwys eich llais eich hun, nid canllawiau clinigol yn unig.
- Bydd gwasanaethau'n gwrando'n weithredol ar gleifion, teuluoedd a gofalwyr trwy arolygon, sgysiau a gweithgareddau cyd-ddylunio, ac yn defnyddio'r adborth hwn i wneud gwelliannau gwirioneddol.
- Mae pawb sy'n ymwneud â'ch gofal, o ymgynghorwyr ysbyty i'r tîm cymunedol, yn cael eu cefnogi i ddysgu o'r hyn sy'n gweithio a'r hyn sydd angen newid.

Perfformiad a Gwella GIG Cymru

- Nid yw gwasanaethau'n anelu at gyrraedd y safonau gofynnol yn unig, ond at godi safonau ledled Cymru a'u halinio â'r enghreifftiau gorau o ofal lliniarol yn fyd-eang.

Yn fyr, nid yw arweinyddiaeth a llywodraethu yn ymwneud â pholisïau yn unig; maen nhw'n ymwneud â sicrhau eich bod chi a'ch teulu'n cael y gofal gorau posibl, bob tro, lle bynnag yr ydych.

Safonau a Chanllawiau Cenedlaethol:

- Fframwaith Cymhwysedd Cymru Gyfan ar gyfer PEOLC 2025 ^[19]
- [Association for Paediatric Palliative Medicine Combined Curriculum](#) ^[29]
- [Fframwaith-Safonol-Addysg-CPCET.pdf](#) ^[30]
- Y Coleg Nyrsio Brenhinol Cleifion A career and education framework [Caring for Infants, Babies, Children and Young People Requiring Palliative Care](#) ^[31]
- Set Canlyniadau Craidd Cymru Gyfan a Set Data Craidd Cenedlaethol ar gyfer PEOLC
- Mesurau Canlyniadau a Adroddir gan Gleifion (PROMs) a Mesurau Profiad a Adroddir gan Gleifion (PREMs) i gasglu adborth amser real gan gleifion ar eu profiad o ofal, gan gynnwys cymorth ychwanegol, arwain gwelliannau yn y gwasanaeth

Offer/Adnoddau Ategol: ([gweler Atodiad 1](#))

- Platfformau Ymgysylltu Cleifion/Teuluoedd a Fframweithiau Cyd-ddylunio
- Adnoddau Llywodraethu Clinigol Gwella'r GIG
- System Adborth (ar gyfer cipio PREMs) e.e. CIVICA
- Dangosfwrdd PEOLC a Set Ddata Craidd Cymru Gyfan
- Mesurau OACC (IPOS, Cyfnod Salwch, AKPS wedi'i addasu, Barn ar Ofal, Cyfweliad â Zarit Burden)
- Dangosfyrddau Perfformiad Sefydliadol
- Methodolegau Gwella Ansawdd (e.e. cylchoedd PDSA, offer archwilio)
- Offer digidol ar gyfer casglu, dadansoddi a delweddu data amser real
- Rhaglenni hyfforddi ar gyfer arweinwyr mewn gofal sy'n seiliedig ar werthoedd a gwelliant parhaus
- Rhaglen DDTIV (yn cefnogi integreiddio digidol a defnyddio data)

Perfformiad a Gwella GIG Cymru

- Mae Fframweithiau Cymhwysedd AaGIC yn cyfeirio at ddogfennau proffesiynol unigol
- Iaith a diwylliant Cymru [Gofal a Chysur yn y Gymraeg | Dysgu Cymraeg](#) ^[36]

Perfformiad a Gwella GIG Cymru

Gofal Lliniarol Arbenigol

Thema Gyffredinol

Oedolion, Plant a Phobl Ifanc

Trosolwg: Er mwyn sicrhau mynediad at arbenigedd timau arbenigwyr PEoLC ar gyfer oedolion a phlant a/neu weithwyr proffesiynol a all ragweld, atal, lleihau a rheoli argyfyngau, yn ogystal â darparu gofal priodol ac ymatebol i fynd i'r afael ag anghenion cyfannol a chymhleth y tu hwnt i allu timau cyffredinol. Timau aml-broffesiynol arbenigol craidd sy'n cefnogi gofal ar draws pob amgylchedd ac yn darparu ar gyfer pob grŵp oedran, gan gynnwys gofal cynnedigol a phlant, yn ogystal â phobl ifanc ac oedolion. Dylai gweithgarwch craidd y timau hyn gynnwys swyddogaethau addysg ac ymchwil, a dylent weithredu fel gwasanaethau integredig ar draws gwahanol leoliadau gofal, a chynnwys:

- Gweithwyr proffesiynol y mai darparu gofal lliniarol arbenigol yw eu prif weithgarwch
- Staff â chymwysterau arbenigol a hyfforddiant priodol
- Aelodau'r tîm yn gweithio ar y lefelau cymhwysedd cenedlaethol perthnasol i sicrhau gofal o ansawdd uchel
- Digon o staff ym mhob grŵp i gynnig mynediad gwirioneddol pryd a lle bynnag y bo'i angen fel y gallant gynnig y gofal hwn o ansawdd uchel heb iddo gael ei beryglu gan eu bod wedi'u lledaenu'n rhy denau ([Atodiad 3](#))

Pwrpas:

Dylai Byrddau Iechyd a darparwyr ymgysylltu â'i gilydd a chyda defnyddwyr gwasanaethau i ddeall gofynion y boblogaeth, gan gynnwys anghenion heb eu diwallu, er mwyn llywio datblygiad a darpariaeth gwasanaethau. Dylid darparu gofal lliniarol arbenigol lle a phryd bynnag y mae ei angen ar y claf, a sicrhau ei fod yn hygyrch ar draws ystod eang o leoliadau gofal. Mae angen trefniadau ffurfiol ar gyfer Gofal Lliniarol Arbenigol cymunedol trwy gytundeb lefel gwasanaeth (SLA) i oresgyn yr heriau o gefnogi cleifion lle mae gwasanaethau (gan gynnwys ymarfer cyffredinol) yn croesi ffiniau byrddau iechyd neu'r ffin â Lloegr. Rhaid i wasanaethau gofal lliniarol arbenigol fod â mecanweithiau i ymgysylltu â chleifion a gofalwyr, a chasglu eu profiadau, gan gynnwys PROMS a PREMS ar gyfer gofal lliniarol a gofal diwedd oes fel rhan o ddull sy'n seiliedig ar werthoedd ([Atodiad 1](#))

Beth mae hyn yn ei olygu i gleifion a theuluoedd: Os yw eich anghenion yn fwy cymhleth, bydd gennych fynediad at ofal arbenigol.

- Byddwch yn gallu gweld neu siarad â gweithwyr proffesiynol sydd wedi cael hyfforddiant uwch mewn rheoli poen, symptomau ac anghenion emosiynol.
- Bydd timau arbenigol yn gweithio ar draws sawl maes fel y gallwch gael eich cefnogi lle bynnag yr ydych.

Perfformiad a Gwella GIG Cymru

- Os oes angen gwely hosbis neu ofal hosbis-gartref i ofalu amdanoch chi, bydd ar gael 7 diwrnod yr wythnos.
- Bydd plant a phobl ifanc yn cael gofal gan arbenigwyr sydd wedi'u hyfforddi mewn gofal lliniarol pediatrig.
- Bydd y gwasanaethau hyn yno nid yn unig ar ddiwedd oes, ond o'r adeg y bydd eu hangen arnoch chi.

Safon Gofal Lliniarol Arbenigol i Oedolion:

Cam 1: Darpariaeth Ofynnol (y Safon Gyfredol Ddisgwyliedig)

- Aseiad SPC wyneb yn wyneb (gwasanaeth llawn): ar gael o 9am i 5pm ar ddiwrnodau gwaith.
- Aseiad Clinigol Brys SPC: aseiad clinigol wyneb yn wyneb sy'n blaenoriaethu atgyfeiriadau ac aseidaau brys, ar gael o 9am i 5pm ar benwythnosau a gwyliau banc.
- Cyngor Meddygaeth SPC dros y ffôn 24/7: Cyngor dros y ffôn ar gael ar bob awr o'r dydd a'r nos i weithwyr gofal iechyd proffesiynol, 24 awr y dydd, saith diwrnod yr wythnos.
- Cefnogi'r ddarpariaeth o fynediad dros y ffôn 24/7 trwy un pwynt cyswllt (e.e. "111 pwyswch 0") am gyngor a chymorth i Weithwyr Proffesiynol Iechyd a Gofal Cymdeithasol a chleifion a theuluoedd sydd ag angen PEOC p'un a yw'n hysbys i'r tîm Gofal Lliniarol Arbenigol lleol ai peidio.

Cam 2: Darpariaeth Ychwanegol: Yn ogystal â Cham 1, dylid darparu'r canlynol:

- Cymorth 24/7 i Glinigwyr Meddygol SPC: Cyngor dros y ffôn ac, os oes angen, aseiad brys wyneb yn wyneb ar gael gan ymgynghorydd meddygaeth liniarol (+/-

Gofal Lliniarol Pediatrig Arbenigol: Safonol

Mae angen Rhwydwaith Clinigol Rheoledig ffurfiol ar gyfer Cymru Gyfan i sicrhau:

- Dulliau strategol a gweithredol clir ar gyfer gofal lliniarol pediatrig arbenigol sy'n caniatáu datblygu, darparu a monitro gwasanaethau gofal lliniarol pediatrig arbenigol sy'n deg, o ansawdd uchel ac yn effeithiol.
- Cydweithio rhwng darparwyr gofal lliniarol i blant yn y sector statudol a'r trydydd sector i ganiatáu cynlluniau cyflawni strategol a gweithredol wedi'u blaenoriaethu ar gyfer gofal lliniarol i blant i gael eu cyd-gynhyrchu.
- Mekanwaith canolog cadarn a chydlynol sy'n cefnogi'r gwaith o ddatblygu, darparu a monitro gwasanaethau gofal lliniarol i blant, ac yn hwyluso gwella ansawdd lle bo angen er mwyn cydymffurfio ag argymhellion cenedlaethol fel y rhai gan y Rhaglen Genedlaethol ar gyfer Gofal Lliniarol a Diwedd Oes a Llywodraeth Cymru. [Datganiad Ansawdd](#).^[1]
- Ymgysylltu a gweithio mewn partneriaeth â rhanddeiliaid eraill, gan gynnwys arbenigeddau

Perfformiad a Gwella GIG Cymru

meddyg cefnogol arall) 24 awr y dydd, saith diwrnod yr wythnos, ar draws unrhyw leoliad gofal. Nid oes angen i bob claf weld uwch feddyg arbenigol, ond rhaid i'r rhai sy'n gwneud hynny gael mynediad at un lle bynnag y maent yn derbyn gofal. Mae asesu rhithwir gan ddefnyddio fideo-gynadledda yn cynnig mwy na chyswllt dros y ffôn mewn rhai sefyllfaoedd, ond nid yw'n atgynhyrchu'n llawn fanteision asesu wyneb yn wyneb.

Cam 3: Darpariaeth Gynhwysfawr

Gan adeiladu ar Gam 1 a 2, dylid cynnwys y gwelliannau canlynol:

- Asesiad Wyneb yn Wyneb SPC Ehangedig: Capasiti cynyddol ar gyfer asesiadau wyneb yn wyneb ar benwythnosau a gwyliau banc, wedi'u teilwra i anghenion lleol ac wedi'u pennu gan y modelau penodol o ddarparu gwasanaethau yn yr ardal.
- Mynediad at ystod o ymyriadau arbenigol ychwanegol lle bo angen, megis anesthetig uwch a thechnegau poen ymyriadol.

Disgwylir cynnydd erbyn yr adolygiad cyntaf o fanyleb y gwasanaeth

Er mwyn cyflawni'r safonau hyn, rhaid i Gomisiynwyr sicrhau:

Timau Amlddisgyblaethol Arbenigol i Oedolion (MDTs): i sicrhau mynediad at ystod gynhwysfawr o gyngor a rheolaeth

pediatrig aciwt a chymunedol eraill a darparwyr gofal 'ychwanegol', yn enwedig hosbisau i blant.

- Rhaid i gomisiynwyr sicrhau bod arweinyddiaeth glinigol uwch y PPC ar waith i lywio a chefnogi datblygiad strategol y Rhwydwaith o ofal lliniarol i blant ledled y wlad. Dylai arweinyddiaeth glinigol PPC adlewyrchu arweinyddiaeth arbenigeddau pediatrig eraill.

Timau Amlddisgyblaethol (MDTs) Gofal Lliniarol Pediatrig Arbenigol:

Mae staffio gofal lliniarol pediatrig arbenigol ar gyfer cyflawni'r cydrannau craidd allweddol hynny yn galw am dîm amlddisgyblaethol. Oherwydd nifer a dosbarthiad y plant a phobl ifanc sydd ag anghenion PPC yng Nghymru, mae rhai gweithwyr proffesiynol wedi'u hymgorffori'n lleol o fewn byrddau iechyd; bydd gan eraill gyfrifoldebau gwasanaethau PPC rhanbarthol neu genedlaethol. [Gweler Tabl 3.0](#) dylai gwasanaethau gymryd y cam amlwg a chyraeddadwy o gofnodi'r data gweithlu perthnasol.

Er mwyn cyflawni'r safonau hyn, rhaid i

Gomisiynwyr sicrhau:

- Pediatregydd (Lefel 3) gydag arbenigedd mewn gofal lliniarol ac amser pwrpasol priodol ym mhob Bwrdd Iechyd Lleol.

broffesiynol medrus iawn ar gyfer y gofal diwedd oes gorau posibl.

Rhaid i gomisiynwyr sicrhau, o fewn ardal, fod gan y Tîm Amlddisgyblaethol SPC drefniadau ar waith i gynnwys mewnbwn gan weithwyr proffesiynol craidd sydd â'r cymwysterau, sgiliau a phrofiad arbenigol perthnasol mewn gofal lliniarol, a rhaid bod ganddo drefniadau ar waith ar gyfer mewnbwn gan weithwyr proffesiynol allweddol sydd â'r hyfforddiant a phrofiad arbenigol ychwanegol, nad ydynt efallai'n ymwneud yn llawn amser â gofal lliniarol arbenigol, ond sydd â hyblygrwydd i gyfrannu at y Tîm Amlddisgyblaethol pan fo angen [Gweler Tabl 2.0](#), dylai gwasanaethau gymryd y cam amlwg a chyraeddadwy o gofnodi'r data gweithlu perthnasol.

Gwelyau Cleifion Mewnol Gofal Lliniarol Arbenigol: Ym mhob ardal bwrdd iechyd, mae angen darparu digon o welyau cleifion mewnol gofal lliniarol arbenigol neu welyau hosbis sy'n diwallu anghenion y boblogaeth leol ac yn sicrhau bod digon o welyau i bob unigolyn sydd eu hangen. Efallai y bydd rhywfaint o amrywiad cyfiawn yn y pellter i'r uned cleifion mewnol; mae'n hanfodol bod y ddarpariaeth yn wirioneddol hygrych ac nid ar gael 'mewn egwyddor' yn unig.

Hosbis Gartref Mae gwasanaethau 'Hosbis Gartref' pwrpasol, neu'r hyn sy'n cyfateb iddynt, ar gael i gefnogi darpariaeth gofal craidd gartref.

- Ymgynghorydd gofal lliniarol arbenigol (Lefel 4) yn cyflenwi ar gyfer pob un o'r Byrddau Iechyd Lleol ledled Cymru.
- Ymgynghorydd gofal lliniarol arbenigol (Lefel 4) a/neu nyrs wedi'i lleoli yn Ysbyty Plant Caerdydd i gysylltu ag unedau gofal dwys pediatrig a newyddenedigol.
- Arweinydd strategol cenedlaethol ar gyfer gofal Lliniarol Trosiannol i sicrhau bod llwybrau trosglwyddo lleol priodol yn cael eu datblygu a'u gweithredu
- Mynediad at gyngor meddygol PPC arbenigol gan dimau lleol rheng flaen saith diwrnod yr wythnos, gan sicrhau bod teuluoedd a gweithwyr gofal iechyd proffesiynol lleol yn cael arweiniad a chefnogaeth amserol.
- Mae digon o gymorth weinyddol ar gael i'r Rwydwaith SPPC i alluogi rhyngweithio prydlon rhwng timau arbenigol a thimau pediatreg lleol yn ôl yr angen.

Hosbis Gartref: mae gwasanaethau 'Hosbis Gartref' pwrpasol, neu'r hyn sy'n cyfateb iddynt, ar gael i gefnogi darpariaeth gofal craidd gartref.

Dylai comisiynwyr sicrhau'r canlynol:

Perfformiad a Gwella GIG Cymru

Gwasanaeth Nyrs Glinigol Arbenigol 7 diwrnod:

- Fel isafswm, darparu gwasanaeth gofal lliniarol arbenigol nyrs glinigol i oedolion a phlant sy'n gweithredu 7 diwrnod yr wythnos, o 9am i 5pm, gan gynnwys Gwyliau Banc. Dylai'r gwasanaeth hwn gwmpasu lleoliadau cleifion mewnol, cymunedol a hosbis er mwyn sicrhau cymorth gofal lliniarol cyfannol a chynhwysfawr.
- Sicrhau bod arbenigwyr nyrsio clinigol ar gael i gynnal asesiad wyneb yn wyneb pan fo angen, gan ddarparu gofal amserol a phersonol.
- Cofnodi data canlyniadau yn unol â safonau cenedlaethol i gyfrannu at y Dangosfwrdd Data PEOLC Cenedlaethol, gan sicrhau monitro a gwerthuso cyson o effeithiolrwydd y gwasanaeth.

Darpariaeth Gweithwyr Proffesiynol Lliniarol Arbenigol sy'n Berthynol i Iechyd (AHP):

Dylai Byrddau Iechyd a Darparwyr flaenoriaethu ar frys y gwaith o ymgorffori adnodd craidd ar gyfer gweithwyr proffesiynol sy'n berthynol i iechyd a gwella llwybrau i ddarpariaeth gweithwyr proffesiynol perthynol i iechyd yn eu gwasanaethau. Bydd cryfhau'r adnodd hwn yn galluogi ymyriadau cynharach, gyda thystiolaeth yn dangos bod y budd mwyaf yn cael ei gyflawni pan fydd gweithwyr proffesiynol perthynol i iechyd yn ymwneud â chleifion am o leiaf 3 mis.

- Dylai Byrddau Iechyd weithio gyda phartneriaid i sefydlu lefelau gofynnol cytunedig o ddarpariaeth gweithwyr

- Mae gwasanaethau PPC pwrpasol ar gael i gefnogi'r gwaith o ddarparu gofal craidd gartref i blant.
- Y dylai'r gwasanaethau hyn ddarparu cefnogaeth 24/7 lle bo angen, a dylent gydweithio â gwasanaethau nyrsio cymunedol a gwasanaethau nyrsio plant eraill.
- Dylai cefnogaeth Nyrs Arbenigol Clinigol (SPPCNS) sy'n seiliedig ar leoliad fod ar gael ym mhob ardal o Gymru a meddu ar yr adnoddau i ddarparu gwasanaeth 7 diwrnod i sicrhau bod teuluoedd a gweithwyr gofal iechyd proffesiynol lleol yn gallu cael mynediad at gymorth gofal lliniarol cyfannol a chynhwysfawr.
- Mae trefniadau ar waith i ddarparu model gofal lliniarol "dros dro" sy'n darparu cymorth nyrsio 24/7 i blant gartref yn y dyddiau/wythnosau cyn marwolaeth, mewn partneriaeth â hosbisau neu wedi'i lywio gan fodolau gofal sy'n seiliedig ar dystiolaeth, fel Gwasanaeth Nyrsio Mewngymorth Allgymorth Plant Gofal Lliniarol (COINS) ^[66]

Gellir darparu cymorth o'r fath mewn amrywiol ffyrdd, gan ddibynnu ar drefniadau lleol, gan gynnwys:

- Darparwyr yn y trydydd sector (e.e. Hosbisau Plant)
- Darparwyr asiantaethau gofal yn y cartref
- Darparwyr y sector statudol

Perfformiad a Gwella GIG Cymru

proffesiynol perthynol i iechyd, gan sicrhau bod gwasanaethau'n diwallu anghenion eu poblogaeth yn effeithiol.

- Dylid pennu ffurfweddiad adnoddau craidd gweithwyr proffesiynol perthynol i iechyd ar lefel leol, gan ystyried ffactorau fel nifer yr achosion o glefydau, mynegai amddifadedd, a demograffeg y boblogaeth er mwyn sicrhau bod gwasanaethau'n ymatebol i anghenion unigryw pob cymuned.

Atgyfeiriad i Hosbis Cleifion Mewnol/Uned Cleifion

Mewnol (IPU): Er mwyn sicrhau mynediad teg ac atgyfeirio a chefnogi dewis lleoliad gofal oedolion, bydd angen cydweithio i **gyflawni'r cerrig milltir canlynol erbyn yr adolygiad cyntaf o'r fanyleb hon**

- Sefydlu proses atgyfeirio glir a safonol ar gyfer derbyniadau i unedau arbenigol cleifion mewnol i oedolion ac unedau hosbis cleifion mewnol, yn seiliedig ar yr angen a aseswyd, gan sicrhau bod y broses yn hygyrch ac yn dryloyw
- Datblygu trefniadau lleol i ehangu mynediad ar gyfer derbyniadau brys i hosbis, yn enwedig yn ystod cyfnodau y tu allan i oriau gwaith
- Sicrhau bod mynediad i hosbis ar gael o leiaf 7 diwrnod yr wythnos o 9am i 3pm erbyn 2026, ac ymestyn yr argaeledd i 9am i 5pm erbyn **yr adolygiad cyntaf o'r fanyleb hon**

- Cyfuniad o'r opsiynau hyn.

Gwelyau cleifion mewnol: gan nad oes gwelyau cleifion mewnol statudol ar gyfer plant sydd angen gofal lliniarol, *rheid i gomisiynwyr sicrhau* bod gofal o'r fath yn cael ei ddarparu trwy drefniadau gyda hosbisau plant sy'n darparu gwelyau ar gyfer SPPC.

Dylai comisiynwyr sicrhau mynediad digonol at welyau cleifion mewnol SPPC sy'n cyfateb i boblogaeth y plant ag LLC yn eu hardal.

- Gwarantu bod gan bob claf sy'n oedolyn yng Nghymru fynediad at uned cleifion mewnol SPC (SPCIPU) mewn hosbis neu uned GIG, yn ogystal â mynediad at hosbis gartref, gan sicrhau sylw cynhwysfawr ar gyfer yr holl ardal ddaearyddol.

Lle mae gan nyrs neu weithiwr proffesiynol sy'n berthynol i iechyd rôl arweinyddiaeth neu un â chydran gynghori ymreolaethol sylweddol (megis mewn clinig cymunedol, ysbyty neu dan arweiniad nyrsys) dylai fod yn Nyrs Clinigol Arbenigol, yn Ymarferydd Nyrsio Uwch neu'n Nyrs/Gweithiwr Proffesiynol Perthynol i iechyd Ymgynghorol mewn Gofal Lliniarol Arbenigol.

Ar gyfer unedau gofal lliniarol arbenigol i gleifion

mewnol, cleifion allanol a therapi dydd, fel mewn hosbisau, bydd hyn hefyd yn cynnwys amrywiaeth o nyrsys gofal lliniarol (cofrestredig a heb eu cofrestru) sy'n gweithio ar draws y gwasanaethau, gan gynnwys y rhai sydd â chyfrifoldebau ychwanegol, er enghraifft, datblygu ymarfer.

Safonau a Chanllawiau Cenedlaethol:

Fframwaith Cymhwysedd Cymru Gyfan ar gyfer PEO LC 2025 ^[19]

I blant, dylai'r cymwyseddau hyn fod yn unol â'r canlynol:

Y Gymdeithas Meddygaeth Liniarol Pediatrig, Combined Curriculum in Paediatric Palliative Medicine [Combined Curriculum in Paediatric Palliative Medicine \(appm.org.uk\)](http://appm.org.uk) ^[29]

[Fframwaith Safonol Addysg CPCET.pdf](#) ^[30]

Fframwaith gyrfaedd ac addysg y Coleg Nyrsio Brenhinol [Caring for Infants, Babies, Children and Young People Requiring Palliative Care](#) ^[31]

Gwasanaeth Nyrsio Mewngymorth Allgymorth i Blant (COINS) wrth gefnogi babanod, plant a phobl ifanc ^[66]

Safonau [Cynllunio Gofal yn y Dyfodol \(FCP\) Cymru Gyfan](#), sy'n darparu canllawiau strwythuredig ar sgysiau cynllunio cynnar ^[22]

Perfformiad a Gwella GIG Cymru

[Cynllun Gofal Uwch Pediatrig Cymru Gyfan \(Pac-plan\)](#) ^[23]

Polisi Cenedlaethol [Rhannu a Chynnwys: Penderfyniadau Peidio â Cheisio Adfywio Cardio-pwlmonaidd \(DNACPR\) i Oedolion yng Nghymru](#) ^[37]

Offer/Adnoddau Ategol:

- [Offeryn Dangosydd Cefnogol a Lliniarol](#) (SPICT) i gynorthwyo adnabod anghenion lliniarol yn gynnar, gan sicrhau cynllunio gofal rhagweithiol ac ymyrraeth amserol ^[33]
- [Gold Standards Framework](#) (GSF) i gefnogi PEoLC personol o ansawdd uchel, gan feithrin trafodaethau cynnar a chyd-fynd yn barhaus â dewisiadau cleifion ^[32]
- [Canllawiau Atgyfeirio a Rhyddhau Cymru Gyfan ar gyfer Timau Gofal Lliniarol Arbenigol oedolion Cymru](#) ^[27]
- Mesurau Canlyniad a Adroddir gan Gleifion (PROMs) a Mesurau Profiad Cleifion (PREMs) i gasglu adborth amser real gan gleifion ar eu profiad o ofal, gan gynnwys cymorth ychwanegol, gan arwain gwelliannau i wasanaethau **(Atodiad 1)**
- Adnoddau Cymunedol Lleol a Rhwydweithiau Cymorth Elusennol i ddarparu gwasanaethau cymorth ymarferol ac emosiynol ychwanegol
- Fframweithiau Gwella Ansawdd Dangosydd NACEL Nod 1: Gwelliant mewn cynlluniau gofal unigoleddig, gan sicrhau bod cynlluniau gofal yn cael eu dogfennu a'u bod yn mynd i'r afael ag anghenion seicolegol, emosiynol, ysbrydol a chorfforol **(Atodiad 2)**
- Fframweithiau Gwella Ansawdd NACEL Nod 3: Gwella mynediad at ofal lliniarol arbenigol 8 awr y dydd, 7 diwrnod yr wythnos, a llinell gyngor 24 awr ^[38]
- Iaith a diwylliant Cymru [Gofal a Chysur yn y Gymraeg](#) ^[36]
- Adnoddau a chanllawiau ar adfywio cardiopwlmonaidd: www.wales.nhs.uk/dnacpr ^[39]
- [Adolygiad Arolygiaeth Gofal Iechyd Cymru](#) ynghylch gwneud penderfyniadau ynghylch Peidio â dechrau adfywio cardiopwlmonaidd (DNACPR) ^[40]

Tabl 2.0 Timau Aml-ddisgyblaethol (MDTs) PEoLC Arbenigol Gweithwyr proffesiynol **craidd gyda'r cymwysterau, y sgiliau a'r profiad arbenigol angenrheidiol mewn SPC**

Gweithwyr proffesiynol allweddol sydd â hyfforddiant a phrofiad arbenigol ychwanegol, nad ydynt efallai'n ymwneud yn llawn amser â SPC

Ymgynghorwyr, meddygon, a chlinigwyr meddygol priodol sy'n arbenigo mewn gofal lliniarol

Arbenigwyr Poen Ymyriadol

Nyrsys sy'n arbenigo mewn gofal lliniarol

Arbenigwyr Moeseg Feddygol a Chyfreithiol

Therapyddion Galwedigaethol sy'n arbenigo mewn gofal lliniarol

Gwirfoddolwyr

Perfformiad a Gwella GIG Cymru

Parafeddygon sy'n arbenigo mewn gofal lliniarol	Gwasanaethau Hawliau Llesiant
Fferyllwyr sy'n arbenigo mewn gofal lliniarol	Therapyddion Celf (celf, drama, chwarae a cherddoriaeth)
Ffisiotherapyddion sy'n arbenigo mewn gofal lliniarol	Gweithwyr Proffesiynol Therapiau Cyflenwol
Dietegwyr sy'n arbenigo mewn gofal lliniarol	Darparwyr Gofal Profedigaeth
Therapyddion Iaith a Lleferydd sy'n arbenigo mewn gofal lliniarol	Addysg
Gweithwyr Cymdeithasol sy'n arbenigo mewn gofal lliniarol	Arbenigwyr clefydau penodol, e.e. Oncolegydd
Seicolegwyr sy'n arbenigo mewn gofal lliniarol	
Arweinwyr neu ymarferwyr Gofal Ffydd ac Ysbrydol	

Yn ogystal, dylai fod Rheolwr Gweithredol Arweiniol y GIG ar gyfer y Gwasanaeth SPC ochr yn ochr â staff gweinyddol ac ysgrifenyddol.

Tabl 3.0 Staffio gofal lliniarol pediatrig arbenigol (SPPC) Gweithwyr proffesiynol craidd gyda'r cymwysterau, y sgiliau a'r profiad arbenigol angenrheidiol mewn PPC	Gweithwyr proffesiynol allweddol gyda hyfforddiant a phrofiad arbenigol ychwanegol, nad ydynt efallai'n ymwneud yn llawn amser â PPC
Ymgynghorwyr mewn Meddygaeth Liniarol Pediatrig (Lefel 4)	Pediatregwyr arbenigol clefydau penodol e.e. Oncolegydd Pediatrig
Nyrsys Gofal Lliniarol Pediatrig Arbenigol/Nyrsys Clinigol Arbenigol	Nyrsys arbenigol ar gyfer cyflyrau penodol e.e. nyrsys allgymorth oncoleg, resbiradol, cardiaidd, epilepsi, metabolig, niwrogyhyrol
Pediatregwyr sydd â diddordeb/arbenigedd mewn PPC (Lefel 3) o fewn bwrdd iechyd	Arbenigwyr Poen Ymyriadol
Meddygon Teulu â diddordeb arbennig (e.e., swyddog meddygol hosbis o blant)	Arbenigwyr Moeseg Feddygol a Chyfreithiol
Fferyllwyr pediatrig gydag arbenigedd PPC	Parafeddyg gydag arbenigedd/rôl arweiniol mewn PPC
Seicolegwyr Clinigol Pediatrig a/neu Therapyddion Chwarae gydag arbenigedd PPC	Arweinwyr neu ymarferwyr Gofal Ffydd ac Ysbrydol
Gweithwyr proffesiynol Gwaith Cymdeithasol/Eiriolaeth	Ffisiotherapyddion pediatrig
Arbenigwyr chwarae gydag arbenigedd mewn PPC	Therapyddion lleferydd ac iaith pediatrig
Darparwyr Gofal Profedigaeth	Therapyddion galwedigaethol pediatrig
	Dietegwyr pediatrig
	Gweithwyr addysg proffesiynol
	Therapyddion Celf (celf, drama, chwarae a cherddoriaeth)
	Gweithwyr proffesiynol Therapiau Cyflenwol

Perfformiad a Gwellia GIG Cymru

Yn ogystal, dylai fod Rheolwr Rhwydwaith PPC Cymru Gyfan pwrpasol i weithio gyda Rheolwr Gweithredol arweiniol y GIG a staff gweinyddol/ysgrifenyddol ar gyfer y gwasanaeth PPC arbenigol

Perfformiad a Gwella GIG Cymru

Manyleb Gwasanaeth Cenedlaethol ar gyfer Cymru: Gofal Lliniarol a Diwedd Oes **V1.2 Fersiwn Terfynol**

Tudalen **78** o **94**

Cymorth Profedigaeth a Chymorth ar gyfer Teuluoedd Thema Gyffredinol

Oedolion, Plant a Phobl Ifanc

Trosolwg: Mae profedigaeth yn brofiad sy'n effeithio ar bawb ar ryw adeg, yn aml sawl gwaith drwy gydol oes. Nid salwch yw galar, sef ein hymateb naturiol i golled, ond proses bersonol iawn sy'n amrywio'n fawr fesul unigolyn. Er bod galar yn ymateb normal, gall ei effaith fod yn ddofn ac yn bellgyrhaeddol. Y weledigaeth ar gyfer Cymru, fel yr amlinellir yn y Fframwaith Cenedlaethol ar gyfer Darparu Gofal Profedigaeth yng Nghymru,^[3] yw Cymru dosturiol lle mae gan bawb fynediad teg at ofal a chymorth profedigaeth o ansawdd uchel i ddiwallu eu hanghenion yn effeithiol ar yr adeg y mae eu hangen arnynt. Mae angen cymorth ar unigolion cyn (galar rhagflaenol) ac ar ôl marwolaeth rhywun arwyddocaol yn eu bywydau. Mae'n cynnwys profedigaeth oherwydd marwolaeth unrhyw un, gan gynnwys y rhai sy'n marw cyn genedigaeth am unrhyw reswm ac ym mhob cyfnod beichiogrwydd.

Pwrpas: Sicrhau bod cymorth profedigaeth da ar gael i bawb sydd ei angen. Mae'r Fframwaith Cenedlaethol ^[10] yn diffinio'r cyfrifoldebau i sicrhau bod cymorth profedigaeth ar gael yn gyffredinol. Fel rhan o weithredu'r fframwaith, mae llwybr profedigaeth cenedlaethol i Gymru yn cael ei ddatblygu. Mae'n ddull amlddisgyblaethol ac amlasiantaethol o ymdrin â'r siwrnai trwy brofedigaeth, ac mae'n cynnwys manyleb fodel (llwybr cyffredinol) a modiwlau sy'n benodol i brofedigaeth, gan gynnig gwybodaeth ac arweiniad i bawb sy'n ymwneud â darparu cymorth profedigaeth er mwyn creu dull cyson o gael mynediad at gymorth profedigaeth ledled Cymru.

Safon:

Rhaid i bob aelod o staff sy'n dod ar draws pobl sydd wedi colli rhywun feddu ar y sgiliau angenrheidiol i'w cefnogi, yn briodol i'w rôl. Dylai gofal profedigaeth fod yn rhan annatod o ofal lliniarol a gofal diwedd oes ar draws pob lleoliad iechyd a gofal cymdeithasol.

Rhaid i ddarparwyr sicrhau bod **staff yn fedrus ac yn dosturiol**, gyda hyfforddiant ymwybyddiaeth o brofedigaeth sy'n briodol i'w rôl. Dylai'r rhai sy'n darparu gofal diwedd oes fod â'r adnoddau i gynnig cymorth sensitif sy'n briodol yn ddiwylliannol. Dylai gwasanaethau ddilyn **model haenog o ofal profedigaeth**, gan gynnwys cefnogaeth gyffredinol gan yr holl staff, cymorth wedi'i dargedu i'r rhai sydd mewn perygl o alar cymhleth, a mynediad at wasanaethau arbenigol lle bo angen.

Perfformiad a Gwella GIG Cymru

Rhaid i ddarparwyr gynnig **gwybodaeth amserol a hygyrch** am alar a dewisiadau cymorth, gan gynnwys fformatau yn y Gymraeg a Hawdd ei Deall, a sicrhau bod **dilyniant priodol** ar ôl marwolaeth. Rhaid i ofal fod **yn gynhwysol ac yn deg**, gan barchu anghenion diwylliannol, ieithyddol, ysbrydol ac LHDTTC+, a bod yn hygyrch i bob cymuned.

Dylai gwasanaethau fod yn ymatebol a chael eu gwella'n barhaus trwy **gasglu adborth a data** gan unigolion profedigaethus.

Rhaid i gomisiynwyr sicrhau strwythur **cydlynol** a chllir ar gyfer cyflawni ac atgyfeirio ar draws pob lleoliad perthnasol. Mae buddsoddi mewn **hyfforddiant a datblygu'r gweithlu** yn hanfodol, gan sicrhau bod gan staff ym mhob lleoliad y sgiliau i gefnogi unigolion profedigaethus yn briodol. Rhaid i wasanaethau fod **yn gynhwysol ac yn hygyrch**, gan ddiwallu gofynion y Gymraeg ac anghenion cymunedau amrywiol, gan gynnwys y rhai mewn ardaloedd gwledig ac ardaloedd nad ydynt yn cael eu gwasanaethu'n ddigonol.

Dylai comisiynwyr fonitro canlyniadau ac ansawdd gwasanaethau, gan ddefnyddio data ac adborth gan bobl profedigaethus i ysgogi gwelliannau. Mae cydweithio â'r **sector gwirfoddol** yn hanfodol i sicrhau dull cydgysylltiedig a chynaliadwy o ofal profedigaeth.

Beth mae hyn yn ei olygu i gleifion a theuluoedd:

- Bydd cymorth ar gael i chi a'ch teulu cyn ac ar ôl i rywun farw.
- Ni fyddwch yn cael eich gadael ar eich pen eich hun i ymdopi â galar neu golled.
- Gall cymorth ddechrau cyn i'r unigolyn farw (galar rhagflaenol) a pharhau wedi hynny.
- Bydd gwasanaethau'n cynnig cwnsela, cymorth gan gymheiriaid, a chyngor ymarferol wedi'i deilwra i'ch anghenion chi.
- Bydd gofal profedigaeth ar gael i bawb gan gynnwys rhieni sy'n colli plentyn, plant sy'n colli rhiant, a theuluoedd sy'n profi colled yn ystod beichiogrwydd neu golli babi.
- Byddwch yn cael eich trin â thrugaredd, a bydd eich galar yn cael ei barchu.

Safonau a Chanllawiau Cenedlaethol:

- Fframwaith Cenedlaethol ar gyfer Darparu Gofal Profedigaeth yng Nghymru ^[3]
- [Adroddiad Comisiwn y DU ar Brofedigaeth](#) ^[67]
- [Llwybr Galar Cenedlaethol](#) ^[54]
Fframwaith Cymhwysedd Cymru Gyfan ar gyfer PEOlc 2025 ^[19]

Perfformiad a Gwella GIG Cymru

Offer/Adnoddau Ategol:

- Iaith a diwylliant Cymru [Gofal a Chysur yn y Gymraeg | Dysgu Cymraeg](#) ^[36]
- [Canllawiau Gwirio Marwolaeth Ddisgwyliedig - Oedolyn](#) ^[57]
- Gwirio Marwolaeth Ddisgwyliedig Plentyn neu Berson Ifanc (ABUHB 2021) ^[60]
- Gwirio Marwolaeth Ddisgwyliedig mewn Hosbisau Plant (Tŷ Gobaith 2024) ^[61]

Perfformiad a Gwella GIG Cymru

Atodiad 1 Ansawdd a Diogelwch

Oedolyn

Rhaid i wasanaethau gofal lliniarol arbenigol fod â mecanweithiau i ymgysylltu â chleifion a gofalwyr, a chasglu eu profiadau, gan gynnwys PROMS a PREMS ar gyfer gofal lliniarol a gofal diwedd oes fel rhan o ddull sy'n seiliedig ar werthoedd.

Mesurau Ansoddol:	Mesurau Meintiol:
Arolwg Cleifion a Gofalwyr PREMS / PEOlc Cenedlaethol	PROMS - Graddfa Canlyniadau Gofal Lliniarol Integredig ac Amserlen Asesu Timau Cymorth (iPOS, STAS) ^[68]
Straeon cleifion	Taflenni Adolygu Achosion: Canllawiau Penderfyniadau Gofal
Ōl-drafodaethau strwythuredig CARIAD	Dyddiaduron gofalwyr CARIAD
Arolygon profedigaeth	Gweithlu SPC: (Cyferwerth ag Amser Llawn, Salwch, Cadw Staff)
Pryderon / Digwyddiadau Datix / Llythyrau o ddiolch	Cyflenwi gwasanaethau gweithredol SPC: <ul style="list-style-type: none"> - Gweithgarwch atgyfeirio (niferoedd a rheswm) - Amseroedd ymateb - Data demograffig - Y galwadau a'r angen am wasanaeth yn ystod gwahanol adegau o'r dydd (gan gynnwys 111/999) - Lefelau ymyrraeth - Y gofrestr gofal lliniarol - Darparu cymorth profedigaeth
Adborth Llais	Canlyniadau atgyfeiriadau SPC: <ul style="list-style-type: none"> - Lleoliad marw a ffefrir / gwirioneddol - Cyfradd aildderbyniadau / cyfnodau o gofal heb eu trefnu ar gyfer cleifion SPC
Marwolaethau / Adborth Archwilwyr Meddygol	Gweithgarwch anghlinigol SPC: <ul style="list-style-type: none"> - Galw am / darparu hyfforddiant ac addysg PEOlc
Arolwg / adborth staff (o ymarferwyr gofal iechyd ehangach)	Nifer y cyfarfodydd a fynychwyd gan yr SPC yn y bwrdd iechyd / sefydliad
Arolygon NACEL (staff / profedigaeth)	% o farwolaethau ar draws pob lleoliad gofal
Gwerthusiad o hyfforddiant ac addysg a ddarperir gan y gwasanaeth SPC	Dogfennaeth FCP (nifer / cyfathrebu)

Perfformiad a Gwella GIG Cymru

Arolwg staff (o aelodau timau Gofal Lliniarol Arbenigol amlddisgyblaethol)	Dangosfwrdd Blwyddyn Olaf Bywyd
	Adolygiadau o nodiadau achosion NACEL / archwiliad / adroddiad sefydliadol
	Derbyn cleifion â chyflyrau cronig i'r Adran Achosion Brys/Uned Asesu Meddygol Aciwt mewn perthynas ag amser marwolaeth
	Economeg iechyd ar gyfer modelau gofal SPC (effeithlonrwydd cost fesul ymyrraeth/rhyngweithiad)

Plant a Phobl Ifanc

Mesurau Ansoddol/Meintiol	Dangosyddion perfformiad
PROMS Children's Palliative Outcome Scale (C-POS-UK) ^[69]	Canran y plant ag LLC yng Nghymru a gyfeiriwyd at y tîm
'Straeon cleifion' trwy dimau Profiad Cleifion y Bwrdd Iechyd Lleol	Canran y plant sy'n marw o LLC sy'n hysbys i'r tîm PPM ar adeg eu marwolaeth
Adborth gan rieni tra bo'r plentyn yn fyw	Canran y plant sy'n marw gydag LLC sydd â Chynllun PAC (dangosydd o drafodaeth amserol am farwolaeth)
Mesurau Profiad a Adroddwyd gan Gleifion gan ddefnyddio system Civica wedi'i haddasu ar gyfer pediatreg	Yr amser o'r atgyfeiriad i'r cynllun PAC
Adborth gan rieni ar ôl marwolaeth plentyn	Canran y plant a fu farw o dan y tîm nad oeddent yn cael eu hadnabod fel 'coch' neu 'ambr'
Adborth gan staff profedigaeth ar ôl marwolaeth y plentyn	Canran y plant sy'n marw o LLC yn y man marwolaeth a ffefrir
Adborth gan gydweithwyr	Canran y plant a fu farw o dan y tîm a oedd â symptomau heb eu rheoli yn y dyddiau cyn eu marwolaeth
	Canran marwolaethau plant o dan y tîm a adroddwyd i PRUDIC (dangosydd o gyfathrebu amserol â gwasanaethau eraill ynghylch marwolaeth)
	Canran y newid mewn difrifoldeb symptomau o'r llinell sylfaen

Perfformiad a Gwella GIG Cymru

Atodiad 2 Llywodraethu a Monitro Ansawdd

Bydd y gwasanaeth yn mabwysiadu metrigau Cynllun Gwella Gofal Iechyd NACEL fel conglfaen ar gyfer gwerthuso ansawdd gofal. Bydd adroddiadau ansawdd blynyddol yn olrhain cynnydd yn erbyn pum nod gwella NACEL, megis cynyddu cyfran y cleifion sydd â chynlluniau gofal cyfannol, unigol a gwella mynediad at ofal lliniarol arbenigol 24/7.

Bydd y gwaith o gasglu data yn dilyn methodolegau sefydledig NACEL, gan sicrhau fframwaith cadarn ar gyfer nodi a mynd i'r afael â meysydd i'w gwella.

Bydd data o adolygiadau nodiadau achos NACEL, arolygon ansawdd ac arolygon staff yn llywio adroddiadau blynyddol a chynlluniau gwella parhaus. Bydd y gwasanaeth yn meincodi ei berfformiad yn erbyn dangosyddion sylfaenol NACEL.

Atodiad 3 Cynllunio'r Gweithlu ac Adnoddau

Safonau Staffio Gofynnol

Er mwyn diwallu anghenion gofal lliniarol cynyddol a chymhleth yng Nghymru, bydd safonau staffio gofynnol wedi'u diweddarau ar gyfer gwasanaethau arbenigol yn cael eu datblygu fel rhan o gynllun gwaith y dyfodol ar gyfer y Rhaglen Genedlaethol. Bydd y gwaith hwn yn cyd-fynd â fframwaith cymhwysedd PEOLC oedolion a fframweithiau presennol ar gyfer plant.

Mae camau allweddol yn cynnwys:

- Dadansoddi lefelau staffio presennol yn erbyn gofynion gwasanaeth a thueddiadau demograffig
- Cydweithio ag arbenigwyr clinigol, cynllunwyr gweithlu ac addysgwyr i ddylunio modelau staffio cynaliadwy
- Gosod cerrig milltir clir ar gyfer gweithredu safonau wedi'u diweddarau
- Blaenoriaethu recriwtio, cadw staff, hyfforddi a lles staff i gefnogi gweithlu medrus a gwydn

Cyllid a Chymorth i Hosbisau Elusennol

Perfformiad a Gwella GIG Cymru

Mae hosbisau yng Nghymru yn chwarae rhan hanfodol wrth ddarparu gofal lliniarol a gofal diwedd oes cyfannol ar draws lleoliadau mewnol, cymunedol ac yn y cartref. Maent yn mynd i'r afael nid yn unig ag iechyd corfforol ond hefyd ag anghenion emosiynol, seicolegol, ysbrydol ac ymarferol, gan gefnogi cleifion a'u teuluoedd.

Er bod cyllid y GIG yn cefnogi rhai gwasanaethau craidd, mae llawer o hosbisau yn dibynnu'n fawr ar roddion elusennol i ddarparu gofal ychwanegol fel therapiau cyflenwol, cymorth emosiynol, cwnsela profedigaeth, ac arweiniad ariannol neu ysbrydol, sef gwasanaethau y mae cleifion a theuluoedd yn eu gwerthfawrogi'n fawr.

Ar gyfer hosbisau'r plant, nid yw cyllid y GIG yn talu cyfanswm costau darparu PPC ar hyn o bryd, gan gynnwys gwelyau cleifion mewnol a nyrsio arbenigol yn y gymuned; mae parhau i ddarparu'r gwasanaethau hyn hefyd yn aml yn dibynnu ar gronfeydd elusennol.

Yn aml, nid yw'r gwasanaethau ychwanegol hyn, a ystyriwyd gan gleifion a theuluoedd yn ganolog i ddarparu gofal lliniarol tosturiol, yn cael eu darparu'n uniongyrchol gan Fyrddau Iechyd, gan greu galw ychwanegol a phwysau cyllido ar gyfer hosbisau.

I fynd i'r afael â hyn, mae Rhaglen PEOLC Genedlaethol, mewn partneriaeth â'r Pwyllgor Comisiynu ar y Cyd, yn datblygu fframwaith ariannu GIG Cymru. Bydd hyn yn archwilio ymgorffori codiadau chwyddiannol, mynd i'r afael â chadw staff, a materion yr Agenda ar gyfer Newid; bydd hefyd yn darparu canllawiau clir ar gytundebau lefel gwasanaeth, gan gefnogi gofal hosbis cynaliadwy a theg.

Diogelu'r Dyfodol a'r Cylchred Adolygu

Rhaid i Fanyleb y Gwasanaeth Genedlaethol ar gyfer Gofal Lliniarol a Diwedd Oes yng Nghymru barhau i fod yn ymatebol, yn deg, ac yn gynaliadwy ymhlith anghenion sy'n newid a datblygiadau mewn gofal. Bydd fframwaith adolygu strwythuredig yn sicrhau gwelliant parhaus ac aliniad ag arfer gorau.

Ac yntau wedi'i lywio gan dystiolaeth sy'n dod i'r amlwg ynghylch costau, anghenion y gweithlu, a thueddiadau demograffig, yn enwedig poblogaeth sy'n heneiddio a chymhlethdod cynyddol gofal, bydd y fframwaith hefyd yn mynd i'r afael â thegwch diwylliannol, ieithyddol, ac economaidd-gymdeithasol.

Perfformiad a Gwella GIG Cymru

Mae'r blaenoriaethau allweddol yn cynnwys:

- Trefniadau cynllunio'r gweithlu sy'n canolbwyntio ar recriwtio, cadw staff ac uwchsgilio
- Integreiddio offer digidol, deallusrwydd artiffisial, a dadansoddeg ragfynegol i wella mynediad ac effeithlonrwydd
- Cydweithio traws-sector rhwng y GIG, gwirfoddolwyr a darparwyr gofal cymdeithasol
- Adborth parhaus gan gleifion, teuluoedd a staff i arwain gwelliant i wasanaethau

Mecanweithiau Adborth ac Adolygu

Er mwyn sicrhau gwelliant parhaus, bydd amrywiaeth o brosesau adborth ac adolygu yn cael eu gweithredu a'u mireinio:

Monitro Gwasanaethau'n Flynyddol

- Adolygu dangosyddion allweddol: canlyniadau cleifion, mynediad, a chapasiti'r gweithlu
- Uwchgyfeirio materion brys a nodi meysydd i'w gwella

Adolygiad Cynhwysfawr 3 Blynedd

- Asesu effeithiolrwydd cyffredinol a chynaliadwyedd ariannol y gwasanaeth
- Diweddarau'r fanyleb yn seiliedig ar newidiadau demograffig, tystiolaeth a newidiadau polisi

Gwella Ansawdd Parhaus (GQI)

Sefydlu Grŵp Llywio Gofal Lliniarol chwarterol a fydd yn:

- Monitro metrigau perfformiad
- Argymell diweddariadau i fodel y gwasanaeth
- Cefnogi cydweithio traws-sector

Ymgysylltu â Rhanddeiliaid

– Casglu mewnbwn gan weithwyr proffesiynol, cleifion, teuluoedd a sefydliadau partner i lunio'r gwaith o gyflenwi gwasanaethau

Ymchwil ac Arloesi

- Integreiddio tystiolaeth genedlaethol a rhyngwladol
- Treialu modelau gofal newydd, gan gynnwys hosbis-gartref ac offer sy'n cael eu gyrru gan AI

Perfformiad a Gwella GIG Cymru

Perfformiad a Gwella GIG Cymru

Manyleb Gwasanaeth Cenedlaethol ar gyfer Cymru: Gofal Lliniarol a Diwedd Oes **V1.2 Fersiwn Terfynol**

Tudalen **87** o **94**

Cyfeiriadau

- [1] Llywodraeth Cymru (2022) [Y Datganiad Ansawdd](https://www.llyw.cymru/y-datganiad-ansawdd-ar-gyfer-gofal-lliniarol-gofal-diwedd-oes-html) ar gyfer Gofal Lliniarol a Diwedd Oes i Gymru. <https://www.llyw.cymru/y-datganiad-ansawdd-ar-gyfer-gofal-lliniarol-gofal-diwedd-oes-html> (cyrchwyd 23/07/25)
- [2] Llywodraeth Cymru (2021) 'Cymru Iachach' <https://www.llyw.cymru/sites/default/files/publications/2021-09/cymru-iachach-ein-cynllun-iechyd-a-gofal-cymdeithasol.pdf> (cyrchwyd 23/07/25)
- [3] Canllawiau Llywodraeth Cymru (2021): Fframwaith cenedlaethol ar gyfer darparu gofal mewn profedigaeth [Fframwaith cenedlaethol ar gyfer darparu gofal mewn profedigaeth | LLYWODRAETH.CYMRU](https://www.llyw.cymru/fframwaith-clinigol-cenedlaethol-system-ddysgu-iechyd-gofal) (cyrchwyd 23/07/2025)
- [4] Llywodraeth Cymru [Fframwaith Clinigol Cenedlaethol Llywodraeth Cymru](https://www.llyw.cymru/fframwaith-clinigol-cenedlaethol-system-ddysgu-iechyd-gofal) <https://www.llyw.cymru/fframwaith-clinigol-cenedlaethol-system-ddysgu-iechyd-gofal> (cyrchwyd 23/07/25)
- [5] Llywodraeth Cymru (2023) Canllawiau Statudol y Ddyletswydd Ansawdd 2023 a Safonau Ansawdd Iechyd a Gofal 2023 https://www.llyw.cymru/sites/default/files/publications/2023-04/canllawiau-statudol-y-ddyletswydd-ansawdd-2023-a-safonau-ansawdd-2023_0.pdf (cyrchwyd 23/07/25)
- [6] Llywodraeth Cymru (2021) Y gofal iawn, yn y lle iawn, y tro cyntaf Chwe Nod ar gyfer Gofal Brys a Gofal mewn Argyfwng [Y gofal iawn, yn y lle iawn, y tro cyntaf: Chwe Nod ar gyfer Gofal Brys a Gofal mewn Argyfwng - Llawlyfr polisi 2021-2026 \(llyw.cymru\)](https://www.llyw.cymru/polisi-2021-2026) (cyrchwyd 23/07/2025)
- [7] Llywodraeth Cymru (2021) Iechyd a Gofal Cymdeithasol yng Nghymru – COVID-19: Edrych tua'r dyfodol <https://www.llyw.cymru/sites/default/files/publications/2021-03/iechyd-a-gofal-cymdeithasol-yng-nghymru-covid-19-edrych-tuar-dyfodol.pdf> (llyw.cymru) (cyrchwyd 23/07/2025)
- [8] Fframwaith Ansawdd a Diogelwch Llywodraeth Cymru (2021): Dysgu a Gwella - Canllawiau Statudol ar y Ddyletswydd Ansawdd [Y Fframwaith Ansawdd a Diogelwch: Dysgu a Gwella \(llyw.cymru\)](https://www.llyw.cymru/fframwaith-ansawdd-a-diogelwch) (cyrchwyd 23/07/2025)
- [9] Canllawiau NICE [NG31] Gofal oedolion sy'n marw yn ystod dyddiau olaf bywyd 2015 (cyrchwyd 23/07/25)
- [10] Canllaw NICE [NG142] End of life care for adults: service delivery 2019 (cyrchwyd 23/07/25)

Perfformiad a Gwella GIG Cymru

- [11] Safon ansawdd NICE [QS13] End of life care for adults 2021 (cyrchwyd 23/07/25)
- [12] Canllaw NICE [NG61] End of life care for infants, children, and young people with life-limiting conditions: planning and management (cyrchwyd 23/07/25)
- [13] Safon ansawdd NICE [QS144] NICE QS144: Care of Dying Adults in the Last Days of Life – standards to promote personalised care planning and effective symptom control (cyrchwyd 23/07/25)
- [14] Safon ansawdd NICE [QS160] End of life care for infants, children, and young people (cyrchwyd 23/07/25)
- [15] Canllaw NICE [NG197] Shared decision making 2021 (cyrchwyd 23/07/25)
- [16] Canllaw NICE [NG43] Transition from children to adults' services for young people using health or social care services (cyrchwyd 23/07/25)
- [17] Y Swyddfa Ystadegau Gwladol (2023) [Unpaid care by age, sex and deprivation, England and Wales: Cyfrifiad 2021](#) (cyrchwyd 23/7/2025)
- [18] Rhaglen Strategol ar gyfer Gofal Sylfaenol (2022) Manyleb y Gwasanaeth ar gyfer Nyrsio Cymunedol;
<https://primarycareone.nhs.wales/tools/community-infrastructure-ci-programme/community-infrastructure-ci-programme/community-infrastructure-ci-programme/national-community-nursing-specification-v1-jan-23pdf/>
(cyrchwyd 23/07/2025)
- [19] Fframwaith Cymhwysedd PEO LC Cymru Gyfan AaGIC (2025)
- [20] Marie Curie (2024) Better End of Life, Time to care: Findings from a nationally representative survey of experiences at the end of life in England and Wales [beol-2024-time-to-care-report.pdf \(mariecurie.org.uk\)](#) (cyrchwyd 23/7/2025) (Saesneg yn unig)
- [21] Fraser, L., Bedendo, A., a Jarvis, S., (2023) Trends in Prevalence and Complexity Report "Children with a Life-limiting or Life-threatening condition in Wales: Trends in prevalence and complexity" Y Bwrdd Rhaglen Genedlaethol ar gyfer Gofal Lliniarol a Diwedd Oes, ar gael yn <https://www.hopehouse.org.uk>
- [22] Cynlluniau Gofal Ymlaen Llaw ac at y Dyfodol
<https://perfformiadagwella.gig.cymru/swyddogaethau/rhwydweithiau-a-chynllunio/gofal-lliniarol-a-diwedd-oes/geithwyr-proffesiynol/gofal-ymlaen-llaw-ac-at-y-dyfodol/> (cyrchwyd 23/07/2025)
- [23] Bwrdd Iechyd Prifysgol Caerdydd a'r Fro (2016) Polisi Cynllun Gofal Uwch Peditrig Cymru Gyfan (Pac-plan) ar gyfer Cleifion Dan 18 Oed â Salwch sy'n **Perfformiad a Gwella GIG Cymru**

Bygwth Bywyd neu'n Cyfyngu ar Fywyd cavuhb.nhs.wales/files/policies-procedures-and-guidelines/patient-safety-and-quality/pac-plan-trust-policy-2016-v14-pdf/ (cyrchwyd 23/07/25)

[24] Together for short Lives (2022) [Care Planning in Advance - Together for Short Lives](#)

[25] Llywodraeth Cymru (2022) Mwy na geiriau Cynllun Pum Mlynedd Cymru 2022-27 [Mwy na geiriau \(llyw.cymru\)](#) (cyrchwyd 29/07/2025)

[26] Llywodraeth Cymru (2011) Deddfwriaeth Safonau'r Gymraeg [Mesur y Gymraeg \(Cymru\) 2011](#) (cyrchwyd 23/07/2025)

7] National Palliative and end of Life Care Programme (2024) Referral and Discharge Guidelines for adult SPCT Wales [Referral and Discharge Guidelines for Adult SPCT Wales.docx](#)(cyrchwyd 23/7/2025) (Saesneg yn unig)

[28] Rhaglen Gofal Brys a Gofal mewn Argyfwng GIG Cymru [Rhaglen gofal brys a gofal mewn argyfwng - HEIW](#) (cyrchwyd 23/7/2025)

[29] Y Gymdeithas Meddygaeth Liniarol Pediatrig [Combined Curriculum in Paediatric Palliative Medicine \(appm.org.uk\)](#) (cyrchwyd 23/07/2025)

[30] Neilson, S., McNamara, K., a Randall, D. (2020) *Children's Palliative Care Education Standard Framework: UK and Ireland*. 1af argraffiad. [CPCET-Education-Standard-Framework.pdf](#). Grŵp Gweithredu CPCET y DU ac Iwerddon. Ar gael yn: <https://www.togetherforshortlives.org.uk> (cyrchwyd 23/07/2025)

[31] Y Coleg Nyrsio Brenhinol (2025) Caring for Infants, Babies, Children and Young People Requiring Palliative Care A career and education framework 3^{ydd} Argraffiad

[32] Gold Standards Framework (GSF) (2022) - Proactive Identification Guidance - 7fed argraffiad [Gold Standard Framework - Proactive Identification Guidance \(PIG\) \(goldstandardsframework.org.uk\)](#) (cyrchwyd 29/07/2025)

[33] Prifysgol Caeredin [Supportive and Palliative Indicator Tool \(SPICT\)](#) The SPICT™ 25 GIG yr Alban (cyrchwyd 23/07/2025)

[34] Community Health Pathways Wales [NHS Wales adopts the first nationwide implementation of HealthPathways - Latest Community News \(healthpathwayscommunity.org\)](#) (cyrchwyd 29/07/2025)

[35] Canllawiau Penderfyniadau Gofal Cymru Gyfan ar gyfer dyddiau olaf bywyd [Canllawiau Penderfyniadau Gofal Cymru Gyfan ar gyfer Dyddiau Olaf Bywyd - Gweithrediaeth GIG Cymru](#) (cyrchwyd 23/07/2025)

Perfformiad a Gwella GIG Cymru

[36] Iaith a diwylliant Cymru *Gofal a Chysur yn y Gymraeg* | *Dysgu Cymraeg Gofal a Chysur yn y Gymraeg* | *Dysgu Cymraeg* (cyrchwyd 23/07/2025)

[37] Y Rhaglen Genedlaethol ar gyfer Gofal Lliniarol a Diwedd Oes (2024) Rhannu a Chynnwys - polisi clinigol ar gyfer Peidio â Cheisio Adfywio Cardiopwlmonaidd (DNACPR) i oedolion yng Nghymru [Rhannu a Chynnwys: Penderfyniadau ar gyfer Oedolion yng Nghymru ynghylch Peidio â Cheisio Adfywio Cardiopwlmonaidd \(DNACPR\)](#) (cyrchwyd 23/07/2025)

[38] Archwiliad Cenedlaethol o Ofal ar Ddiwedd Oes (NACEL) (2024) CYNLLUN GWELIANT GOFAL IECHYD (HIP) 2023 – 2025 Fersiwn 1.0 Diweddarwyd ddiwethaf: 05/02/2024 [Quality Improvement - Documents – National Audit of Care at the End of Lif](#) (cyrchwyd 23/07/2025)

[39] Y Rhaglen Genedlaethol ar gyfer Gofal Lliniarol a Gofal Diwedd Oes (2024) Adnoddau a chanllawiau ar Adfywio Cardiopwlmonaidd: <https://perfformiadagwella.gig.cymru/swyddogaethau/rhwydweithiau-a-chynllunio/gofal-lliniarol-a-diwedd-oes/geithwyr-proffesiynol/dnacpr/> (cyrchwyd 23/07/25)

[40] [Adolygiad Arolygiaeth Gofal Iechyd Cymru](#) (2024) Crynodeb: Adolygiad o Benderfyniadau Peidiwch â Dechrau Adfywio Cardiopwlmonaidd (DNACPR) i Oedolion yng Nghymru (DNACPR) (cyrchwyd 23/07/2025)

[41] Parola, V., M., Coelho, A., Neves, H., Cardoso, D., Almeida, M., Cruz, A., Apóstolo, J., Palliative rehabilitation interventions in palliative care: a scoping review protocol. *JBI Evid Synth.* 2020 Tach;18(11):2349-2356. doi: 10.11124/JBIES-20-00024. PMID: 32925394

[42] [GIG Lloegr » Dying well in custody charter and self assessment tool](#) (cyrchwyd 08/08/25)

[43] Llywodraeth Cymru (2021) Canllawiau Gofal Iechyd Parhaus Cenedlaethol (CHC) Gofal Iechyd Parhaus y GIG. Y Fframwaith Cenedlaethol ar gyfer Gofal Iechyd Parhaus y GIG [Gofal Iechyd Parhaus y GIG](#) (cyrchwyd 23/07/2025)

[44] Llywodraeth Cymru (2022) [Y Canllawiau Pontio a Throsglwyddo Chwefror 2022](#) (cyrchwyd 23/07/2025)

[45] Deddf Cydraddoldeb 2010, pennod. 15. Ar gael yn: <https://www.legislation.gov.uk/ukpga/2010/15/contents> [Deddf Cydraddoldeb 2010](#) (cyrchwyd 23/07/2025)

[46] Llywodraeth Cymru (2024) [Safonau hygyrchedd ar gyfer LLYW.CYMRU | LLYW.CYMRU](#) (cyrchwyd 23/07/2025)

Perfformiad a Gwella GIG Cymru

- [47] Daffodil Standards [The Daffodil Standards \(rcgp.org.uk\)](https://rcgp.org.uk) (cyrchwyd 08/08/25)
- [48] Y Rhaglen Strategol ar gyfer Gofal Sylfaenol (2023) [Enhanced Community Care](#) 'Virtual Wards' Nationally agreed definition, standards, and underpinning quality statements for model of care & support (cyrchwyd 23/07/2025)
- [49] Poolman, M., Roberts, J., Byrne, A., Perkins, P., Hoare, Z., Nelson, A., Hiscock, J., Hughes, D., Foster, B., O'Connor, J., Reymond, L., Healy, S., Roberts, R., Wee, B., Lewis, P., Johnstone, R., Roberts, R., Holmes, E., Wright, S., Hendry, A., Wilkinson, C., (2019) CARer-ADministration of as-needed subcutaneous medication for breakthrough symptoms in homebased dying patients (CARiAD): study protocol for a UK-based open randomised pilot trial. BMC
- [50] The End of Life Partnership Care Homes [Six Steps Wales - Six Steps](https://eolp.co.uk/SIXSTEPS/six-steps-for-care-homes/six-steps-wales/) <https://eolp.co.uk/SIXSTEPS/six-steps-for-care-homes/six-steps-wales/> (cyrchwyd 23/7/2025)
- [51] Carer Support Needs Assessment (CSNAT) [Enabling tailored support for carers in everyday practice | Carer Support Needs Assessment Tool Intervention \(csnat.org\)](https://csnat.org) (cyrchwyd 23/7/2025)
- [52] Bollig, G., Brandt, F., Ciurlionis, M., and Knopf, B., (2019) Last Aid Course. An Education for All Citizens and an Ingredient of Compassionate Communities [Last Aid Course. An Education For All Citizens and an Ingredient of Compassionate Communities - PMC \(nih.gov\)](#) (cyrchwyd 23/7/2025)
- [53] [Carer Aware Project - What is it? | Ymddiriedolaeth Gofalwyr Cymru](#) (cyrchwyd 23/7/2025)
- [54] Llywodraeth Cymru (2022) Llwybr Cenedlaethol ar gyfer Gofal mewn Profedigaeth [Llwybr cenedlaethol ar gyfer gofal mewn profedigaeth | LLYWODRAETH.CYMRU](#) (cyrchwyd 23/7/2025)
- [55] Marie Curie Cymru (2024) Marw mewn Tlodi yng Nghymru 2024
- [56] Gofalwyr y DU (2022). [Cycles of caring: transitions in and out of unpaid care](#) (cyrchwyd 23/7/2025)
- [57] AaGIC (2025) Canllawiau Cymru Gyfan ar gyfer Gwirio Marwolaeth Ddisgwyliedig Oedolyn
- [58] Iechyd Cyhoeddus Cymru (Rhaglen Adolygu Marwolaethau Plant [Adolygiad Marwolaethau Plant - Iechyd Cyhoeddus Cymru](#) (cyrchwyd 08/8/2025)

Perfformiad a Gwella GIG Cymru

- [59] Iechyd Cyhoeddus Cymru [PRUDiC \(Ymateb Gweithdrefnol i Farwolaeth Annisgwyl yn ystod Plentynod\) - Iechyd Cyhoeddus Cymru](#) (cyrchwyd 08/8/2025)
- [60] Bwrdd Iechyd Prifysgol Aneurin Bevan (2021) Gwirio Marwolaeth Ddisgwylidig Plentyn neu Berson Ifanc (ABUHB 2021)
- [61] Tŷ Gobaith (2024) Gwirio Marwolaeth Ddisgwylidig mewn Hosbisau Plant
- [62] Cynllun Gweithlu Nyrsio Strategol AaGIC: 2025 – 2030 <https://aagic.gig.cymru/files/cynllun-gweithlu-nyrsio-strategol-2025/> (cyrchwyd 08/8/2025)
- [63] Cynllun Datblygu Gweithlu Proffesiynau Iechyd Cynghreiriol AaGIC (2022) <https://aagic.gig.cymru/files/ahp-workforce-development-plan-17022025-cym-pdf/> (cyrchwyd 08/8/2025)
- [64] Adnoddau Cynllunio Gweithlu Addysg a Gwella Cymru Adnoddau cynllunio gweithlu - Addysg a Gwella Cymru (cyrchwyd 08/8/2025)
- [65] Gofal Cymdeithasol Cymru – strategaeth gweithlu ar gyfer iechyd a gofal cymdeithasol [Cymru Iachach – strategaeth gweithlu ar gyfer... | Gofal Cymdeithasol Cymru](#) (cyrchwyd 08/8/2025)
- [66] Gwasanaeth Nyrsio Mewn-gymorth Allgymorth Plant (COINS) (2025) Canllawiau i gefnogi rheolaeth Gwasanaeth Nyrsio Mewn-gymorth Allgymorth Plant (COINS) wrth gefnogi Babanod, Plant a Phobl Ifanc (C&YP) sydd ar ddiwedd eu hoes yn y gymuned. Bwrdd Iechyd Prifysgol Hywel Dda. Gorffennaf 2025.
- [67] Adroddiad Comisiwn y DU ar Brofedigaeth [Bereavement is Everyone's Business \(2022\) bereavement-is-everyone-s-business-full-report_1.pdf \(bereavementcommission.org.uk\)](#) (cyrchwyd 23/07/25)
- [68] [Palliative care Outcome Scale \(POS\) - POS Background](#)
- [69] Coleg y Brenin Llundain (2024) [PROMS Children's Palliative Outcome Scale \(C-POS-UK\)](#)

Llyfryddiaeth

- Finlay, I., (2008) Report to Minister - Implementation of Palliative Care Report, Palliative care services funding 2008 to 2009 [Microsoft Word - pcp report final June 08.doc \(ncpc.org.uk\)](#) (accessed 08/08/25)
- Grŵp Llywio Fframwaith Cymhwysedd Gofal Lliniarol (2014). Fframwaith Cymhwysedd Gofal Lliniarol. Dulyn: Gweithrediaeth Gwasanaeth Iechyd

Perfformiad a Gwella GIG Cymru

- Haf Spencer, L., Fern Anthony, B., Davies, J., Pisavadia, K., Gillen, L., Noyes, J., Fitzsimmons, D., Lewis, R., Cooper, A., Hughes, D., Tudor Edwards, R., Edwards, A., (2024) The costs and cost-effectiveness of different service models of palliative care, focusing on end of life care: A rapid review medRxiv 2024.03.06.24303850; doi: <https://doi.org/10.1101/2024.03.06.24303850> (cyrchwyd 08/08/25)
- Hospice UK. 'I just want to be me.' Trans and Gender Diverse Communities Access to and Experiences of Palliative and End of Life Care. Llundain: Hospice UK; 2023.
- Marie Curie (2021) A Place for Everyone - What stops people from choosing where they die; A review of the barriers to good end of life care facing diverse groups in the UK
- Papur Polisi Marie Curie (2023) Papur polisi: Rhywedd a gofal diwedd oes <https://www.mariecurie.org.uk/globalassets/media/documents/research/dying-well-in-wales/k399-gender-and-end-of-life-care-internal-research-project-welsh-final-lr-v2.pdf> (mariecurie.org.uk) (cyrchwyd 08/08/25)
- Adroddiad interim Cam 3 y Rhaglen PEOLC Genedlaethol ar gyfer Llywodraeth Cymru (2024)
- Pask, S., Davies, J., M., Mohamed, A., Leniz, J., Chambers, R., L., McFarlane, P., Bone, A., E., Barclay, S., Higginson, I., J., Sleeman, K., E., & Murtagh, F., E., M., (2022) Better End of Life 2022. Mind the gaps: understanding and improving out-of-hours care for people with advanced illness and their informal carers. Adroddiad ymchwil. Llundain (DU): Marie Curie. [better-end-of-life-report-2022.pdf](#) (mariecurie.org.uk) [better-end-of-life-report-2022.pdf](#) (mariecurie.org.uk) (cyrchwyd 08/08/25)
- Harding, R., a Hammerich, A., (2024) WISH 2024 Forum on Palliative Care Advisory Group [Palliative Care: How Can We Respond to 10 Years of Limited Progress? - WISH](#) (cyrchwyd 08/08/25)

Perfformiad a Gwella GIG Cymru